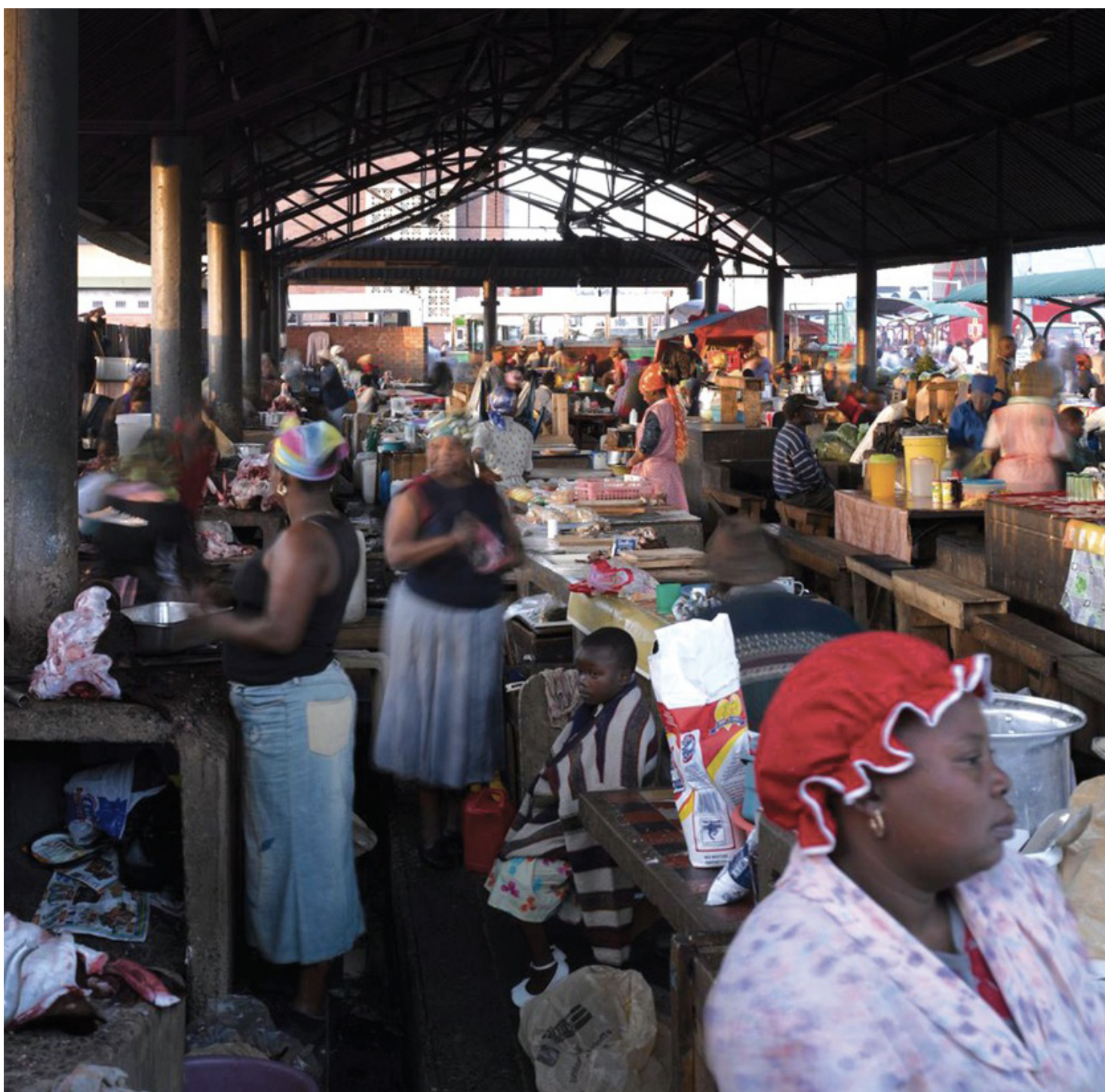


## Cómo planificar un censo de comerciantes ambulantes



# Notas Técnicas de WIEGO

Las Notas técnicas de Mujeres en Empleo Informal: Globalizando y Organizando (WIEGO, por su sigla en inglés) –una red global dedicada a la acción, la investigación y las políticas– ofrecen una guía tanto para un público especializado como para el público en general. Están diseñadas para fortalecer la comprensión y el análisis de la situación de las personas que trabajan en la economía informal, así como del marco político y de las opciones de política.

Este informe fue comisionado bajo el proyecto Ciudades Inclusivas por Caroline Skinner, Directora del Programa de Políticas urbanas de WIEGO, basada en el African Centre for Cities de la Universidad de la Ciudad del Cabo.

## **Acerca de la autora:**

Sally Roever es la especialista en el sector de la venta ambulante del Programa de Políticas urbanas de WIEGO. Tiene un doctorado en Ciencias Políticas de la Universidad de California en Berkeley (2005). Sus áreas de especialización son el diseño de investigaciones, la metodología cualitativa y cuantitativa y la gobernanza urbana y local. Vivió y viajó extensamente en América Latina, incluyendo un año en Lima, Perú donde realizó investigaciones sobre organizaciones de vendedores ambulantes y gobernanza local en el marco de su doctorado. Antes de ingresar a WIEGO como miembro del personal, Sally fue profesora en el Instituto de Estudios Sociales en La Haya, e investigadora visitante en Administración Pública en la Universidad de Leiden (Países Bajos). Actualmente reside en Washington, D.C.

Traducción del documento original en inglés publicado en febrero de 2011.

Fecha de publicación: febrero de 2011

ISBN: 978-92-95095-61-8

Publicado por Mujeres en Empleo Informal: Globalizando y Organizando (WIEGO).

Una asociación de beneficencia, limitada por garantía. Número de registro: 6273538,

Sociedad de beneficencia registrada número: 114351

## **Secretariado de WIEGO**

Harvard Kennedy School,  
79 John F. Kennedy Street  
Cambridge, MA 02138, USA  
[www.wiego.org](http://www.wiego.org)

## **WIEGO Limited**

521 Royal Exchange  
Manchester, M2 7EN,  
Reino Unido

D.R. © WIEGO.

Este reporte puede reproducirse para fines educativos y organizativos, siempre que se cite la fuente.

Fotografía de portada: Dennis Gilbert

# Tabla de Contenidos

Introducción .....	1
Antecedentes.....	1
Visión General.....	2
¿Qué es un Censo, y Por Qué sería Útil un Censo de Comerciantes Ambulantes? .....	2
¿Cómo funciona un Censo? .....	3
Etapa 1: Trabajo Preparatorio .....	4
Etapa 2: Enumeración .....	5
Etapa 3: Procesamiento de Datos.....	5
Etapa 4: Diseminación de Resultados .....	6
Etapa 5: Evaluación de Resultados .....	6
Etapa 6: Análisis de Resultados .....	7
Planificando un Censo de Comerciantes Ambulantes.....	7
Fundamentos del Proyecto.....	7
Estableciendo las Autoridades .....	7
Identificando a las Partes Interesadas .....	8
Desarrollando Objetivos Estratégicos .....	9
Definiendo la Estructura Organizacional .....	10
Incorporación de Asuntos de Género y Ética .....	11
Presupuestar el Censo .....	12
Presupuestar según la Etapa del Censo.....	12
Estrategias de Ahorro de Costos .....	15
Planificación Técnica del Proyecto .....	16
Estrategia de Comunicación .....	17
Mapeo.....	18
Plan de Enumeración .....	19
Diseño del Cuestionario .....	25
Plan de Procesamiento de Datos.....	29
Plan de Diseminación, Evaluación y Análisis.....	30
Capacitación del Equipo y Pruebas Pilotos .....	31
Conclusión: Tornando Visibles a los Comerciantes Ambulantes .....	31
Referencias y Recursos.....	32
Apéndice .....	33
Muestras del Cuestionario Largo y Corto del Censo de Comerciantes Ambulantes de Durban de 2010 .....	33

# Introducción

Los comerciantes ambulantes representan uno de los mayores y más visibles segmentos de la economía informal. Pero si bien trabajan a plena vista en las calles y veredas de áreas urbanas alrededor del mundo, el número real de personas que trabajan como comerciantes ambulantes es, en su mayor parte, desconocido. Funcionarios del gobierno tienen una necesidad crítica de tener datos precisos sobre los comerciantes ambulantes para poder formular políticas apropiadas y efectivas. Asimismo, las organizaciones de comercio ambulante requieren de información precisa de sus miembros para brindar soporte a sus esfuerzos de apoyo.

Esta Nota Técnica presenta lineamientos para la planificación de un censo de comerciantes ambulantes. Un censo es una de las tantas maneras de recolectar datos sobre una determinada población. Planificar y gestionar un censo de cualquier tipo es extremadamente complejo, debido a que requiere tanto de un entendimiento técnico de las metodologías de censos prevaletentes como de un profundo entendimiento socio-cultural localizado de la población de interés. Reconociendo que censos locales de comerciantes ambulantes son llevados a cabo rutinariamente sin una experiencia técnica suficiente, esta nota ofrece una visión general de las características claves de un censo y los asuntos fundamentales que deben ser solucionados en la etapa de planificación.<sup>1</sup>

Los lineamientos presentados aquí ofrecen un recurso para los planificadores urbanos que desean utilizar un censo para calcular el tamaño y las características básicas de la población de venta ambulante. También pueden ser útiles para las organizaciones basadas en membresías de vendedores ambulantes que pretenden llevar a cabo sus propios proyectos de censos, o investigadores que desean conducir un censo para determinar cuántos comerciantes existen en una determinada área de la ciudad. Organizaciones de venta ambulante basadas en membresía también podrán encontrar que los lineamientos son una referencia útil para ayudarlas a involucrarse en procesos de planificación urbana.

Un censo puede ser llevado a cabo en cualquier escala – en una sola calle, en una o más áreas de mercado natural de una ciudad, o incluso a través de un área metropolitana entera. Sin embargo, para que un proyecto de censo sea exitoso, debe ser planificado cuidadosamente y sustentado con recursos que igualen los objetivos del proyecto.

## Antecedentes

Los comerciantes ambulantes son un conjunto muy diversificado de trabajadores informales urbanos. Ellos trabajan en varios diferentes tipos de espacios públicos – zonas designadas para la venta puerta a puerta, áreas de mercado naturales, veredas, medianeras y terminales de transporte, por ejemplo – en diferentes momentos del día, en diferentes días de la semana, y durante diferentes estaciones del año. Algunos comerciantes cambian de un puesto de venta a otro durante el transcurso de un día de trabajo, y a veces un único puesto de venta puede ser el lugar de trabajo de varios diferentes vendedores individuales. Con tanta variedad en el tiempo y en el lugar donde trabajan, es sumamente difícil calcular el número total de comerciantes en cualquier ciudad.

Para que los vendedores ambulantes se conviertan en socios igualitarios en los procesos inclusivos de planificación urbana, información confiable sobre su cantidad y características es crítica. Muchas ciudades han llevado a cabo censos de comerciantes ambulantes para producir dicha información. Sin embargo, no existe un conocimiento acumulado a través de los países sobre el desafío especial de recolectar datos confiables acerca

---

<sup>1</sup> La literatura sobre abordajes estándares para la metodología de censos fue trazada a partir de la ONU-ESTADÍSTICAS Base de Datos de Conocimiento de Censos (*UN-STATS Census Knowledge Base*), una base de datos accesible al público con artículos sobre la metodología de censos, disponible en el sitio web de la División de Estadísticas de las Naciones Unidas (<http://unstats.un.org/unsd/censuskb/>). Un total de 105 artículos fueron revisados como parte de la preparación para elaborar este documento.

de comerciantes ambulantes. Esta Nota Técnica tiene como propósito ser el punto de partida para acumular dicho conocimiento.

Es central para el abordaje presentado aquí un énfasis en el papel de los comerciantes ambulantes y sus organizaciones como partes interesadas en proyectos de censos. Si bien ciudades rutinariamente llevan a cabo censos de comerciantes ambulantes, generalmente no tratan a los vendedores ambulantes como participantes en la planificación de censos o como potenciales usuarios finales de los datos del censo. Sin embargo, la experiencia con otros tipos de censos demuestra que resultados de alta calidad son imposibles sin el apoyo de quienes están siendo enumerados. Desarrollar la capacidad de las organizaciones de venta ambulante para participar en proyectos de censos es por lo tanto un objetivo clave de este documento.

## Visión General

### ¿Qué es un Censo, y Por Qué sería Útil un Censo de Comerciantes Ambulantes?

Un censo<sup>2</sup> es el proceso total de recolectar, compilar, evaluar, analizar y diseminar datos pertenecientes a todas las personas en un área geográfica bien delimitada en un momento específico.<sup>3</sup> Un censo tiene cuatro características básicas:

- **Enumeración individual:** Información separada es recolectada acerca de cada persona individual;
- **Universalidad dentro de un territorio definido:** Todas las personas dentro del área geográfica bien delimitada son enumeradas;
- **Simultaneidad:** Información es reportada con relación a un momento único, corto y bien definido de tiempo; y
- **Periodicidad:** Información es recolectada en intervalos regulares.

Estas cuatro características convierten al censo en un tipo de herramienta única de recolección de datos. Su propósito fundamental es el de proporcionar información básica sobre el tamaño y las características de una población objetivo. Debido a que un censo requiere que información separada sea recolectada sobre cada persona dentro del área objetivo en un mismo momento dado, tiene requisitos logísticos, financieros y técnicos especiales. Cuando estos requisitos son cumplidos, un censo puede ser una herramienta apropiada para la toma de decisiones basadas en pruebas.

“Para poder planificar e implementar el desarrollo económico y social, la actividad administrativa o la investigación científica, es necesario tener datos confiables y detallados sobre el tamaño, distribución y composición de la población.” (ONU 2008: 7)

Un censo puede ser útil para producir un cálculo estimativo acerca del número de vendedores ambulantes en un momento dado de tiempo, pero no es apropiado para otros tipos de objetivos de investigación. Por ejemplo, cuando el objetivo es recolectar información para administrar permisos o designar espacios de mercado donde no exista aún dicha información, un registro administrativo sería más apropiado que un censo.

<sup>2</sup> El término “censo” en el contexto nacional normalmente se refiere a un censo poblacional y habitacional. Un “censo poblacional y habitacional” es un censo cuyo objetivo es recolectar datos tanto de miembros individuales de una población como de unidades habitacionales individuales. En esta Nota Técnica, el término “censo” se refiere a un censo poblacional, debido a que las unidades habitacionales no son relevantes en el caso de comerciantes ambulantes. Sin embargo, en donde los comerciantes ambulantes tienen puestos fijos, un censo análogo a un censo poblacional y habitacional es concebible; en principio, datos podrían ser recolectados sobre vendedores individuales como también sobre puestos individuales de venta.

<sup>3</sup> Ver Departamento de Asuntos Económicos y Sociales de las Naciones Unidas – División de Estadísticas, Principios y Recomendaciones para Censos Poblacionales y Habitacionales, Revisión 2 (2008): 7.

Datos de censos son destinados para objetivos estadísticos relacionados con el cálculo del tamaño, distribución y características básicas de la población. Datos de censos pueden hacerse públicos para que cualquiera pueda utilizarlos; como resultado, la información personal de un individuo generalmente no está incluida en las bases de datos de los censos. Cuando funcionarios locales o líderes de vendedores ambulantes necesitan saber el nombre completo, número de identificación, afiliación a organizaciones y/o la situación legal actual de un comerciante ambulante individual para distribuir permisos y licencias, se requiere de un registro administrativo separado.

Debido a que un censo intenta incluir cada comerciante individual en una determinada área, no es posible para los entrevistadores del censo preguntar muchas cuestiones en profundidad. Sin embargo, algunos asuntos de preocupación para los líderes de organizaciones de venta ambulante o planificadores urbanos requieren de información en profundidad sobre los comerciantes más allá de simplemente sus números. Por ejemplo, los líderes podrían utilizar información detallada sobre los riesgos y vulnerabilidades de los comerciantes para desarrollar una estrategia de apoyo efectiva para hacer que los medios de subsistencia de los comerciantes sean más seguros. Para esta información más detallada, una encuesta de muestra o entrevistas en profundidad serían más apropiadas que un censo. Mientras los censos recolectan una pequeña cantidad de información sobre una gran cantidad de personas, encuestas y entrevistas en profundidad acumulan una gran cantidad de información sobre una menor cantidad de personas. Cada una de estas fuentes de datos proporciona información distinta pero útil para políticas y programas relacionados con comerciantes ambulantes. Un censo cuidadosamente planificado puede proporcionar cálculos estimativos razonables del tamaño, distribución y características básicas de una población de comerciantes ambulantes; un registro administrativo forma la base para otorgar permisos; y encuestas de muestras y entrevistas en profundidad proporcionan datos más detallados sobre los comerciantes que pueden ser utilizados para desarrollar estrategias para la protección social y otras necesidades.

También debe ser notado que las estadísticas oficiales producidas por agencias nacionales de estadísticas proporcionan cálculos estimativos sobre el número total de comerciantes ambulantes en algunas ciudades.<sup>4</sup> La ventaja de las estadísticas oficiales es que la agencia del gobierno que las produce generalmente tiene la mayor acumulación de conocimiento técnico y los mayores recursos para llevar a cabo proyectos de recolección de datos. Sin embargo, por una variedad de razones, estimativas oficiales del tamaño de la población de comercio ambulante al nivel de las ciudades individuales no están disponibles en muchas ciudades, y los datos oficiales no siempre proveen el tipo de información acerca de los comerciantes ambulantes que son necesarias para los objetivos de planificación urbana.

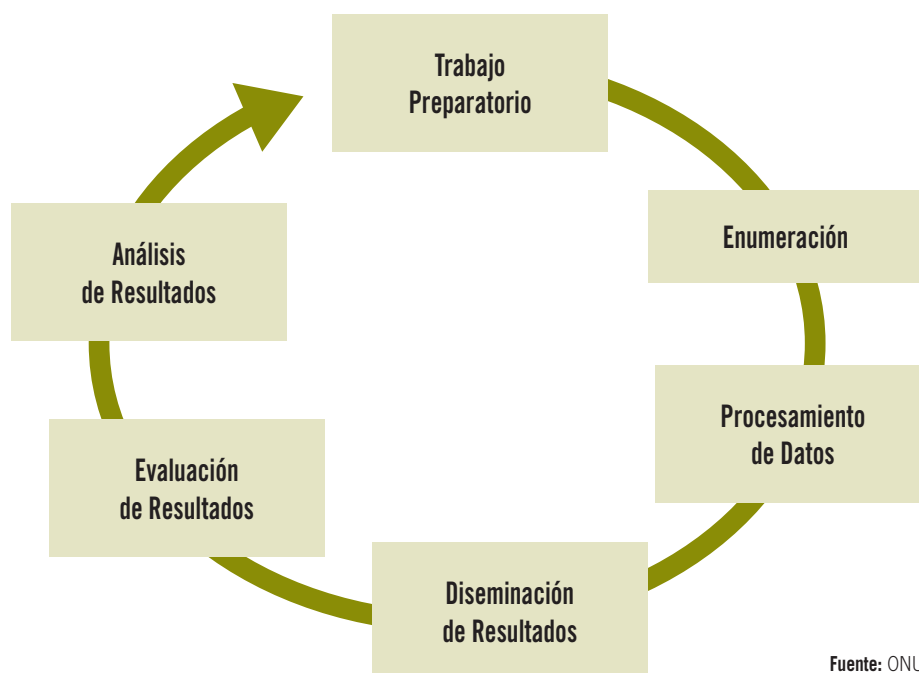
## ¿Cómo funciona un Censo?

Un censo puede ser dividido en seis etapas (Figura 1). Todas las etapas de un censo son importantes, pero el trabajo preparatorio es el más crítico. Cuando se dedica un tiempo y conocimiento adecuado a la planificación, la probabilidad de que cada etapa sea debidamente organizada y provista de recursos es mayor, y la calidad del resultado de cada etapa será suficientemente alta.

“La planificación puede ser considerada como el centro del ciclo del censo y el proceso que es más crítico para la conclusión de un censo exitoso.” (ONU 2001: 3)

<sup>4</sup> Más información sobre estadísticas oficiales de grupos de trabajadores en la economía informal puede ser encontrada en <http://www.wiego.org> en la sección de Programa Estadístico.

**FIGURA 1: ETAPAS DE UN CENSO**



Fuente: ONU (2008), Capítulo III

Debido a que la planificación es tan importante, esta Nota Técnica pone énfasis en la primera etapa, Trabajo Preparatorio. La etapa de Trabajo Preparatorio requiere de mucho más tiempo que las otras etapas – de hecho, puede tomar más tiempo que las otras cinco etapas combinadas. Todas las seis etapas son detalladas brevemente más abajo, y el restante de esta Nota Técnica trata sobre todas las tareas que son parte de la etapa de Trabajo Preparatorio.

### Etapa 1: Trabajo Preparatorio

La etapa inicial de un proyecto de censo puede ser dividida en tres partes. La primera parte es establecer los fundamentos del proyecto como una base para todo el proyecto. Las preguntas más básicas para responder al comienzo de la etapa de Trabajo Preparatorio son:

- ¿Quién estará involucrado en el censo, y en qué capacidad?
- ¿Cuáles son los objetivos del proyecto de censo?
- ¿Qué información acerca de los comerciantes ambulantes es deseada?
- ¿Quién tendrá la autoridad para recolectar datos sobre los comerciantes ambulantes, y cómo será establecida dicha autoridad?
- ¿Los comerciantes ambulantes serán obligados a participar en el censo?
- ¿A quién se le dará acceso a los datos una vez que sea completado el censo?
- ¿Cómo se asegurarán los planificadores que el bienestar de los participantes sea protegido y que se sigan directrices éticas?<sup>5</sup>

La segunda parte de esta etapa inicial es identificar los recursos de financiación y definir un presupuesto y línea de tiempo para el proyecto de censo. Como en cualquier proyecto, el presupuesto determinará qué puede ser

<sup>5</sup>Alguna orientación sobre asuntos éticos, y particularmente el tema de proteger la confidencialidad de datos personales, puede ser encontrada en Bruengger (2004) y Seltzer (2005).

logrado y cuáles objetivos deben ser descartados. Los censos son típicamente proyectos muy caros, pero para un censo de comerciantes ambulantes de menor escala, podría ser posible conseguir recursos tales como un espacio de oficina prestado, uso de computadoras y conocimientos técnicos sin tener que comprometer una gran (o siquiera alguna) parte del presupuesto. La línea de tiempo también será en función de los recursos disponibles para llevar a cabo el proyecto.

La tercera parte de la etapa de Trabajo Preparatorio es la planificación técnica. Las áreas claves para la planificación técnica incluyen actividades de comunicación (para coordinar entre las varias partes involucradas en el censo); mapeo del área geográfica en donde el censo se llevará a cabo; desarrollar un plan enumerativo detallando la mecánica de cómo se contabilizarán a los comerciantes ambulantes; preparando y ensayando un cuestionario de censo; definiendo un plan para procesar los datos (las respuestas que los comerciantes dan mientras el cuestionario está siendo administrado), para utilizar los datos (por ejemplo por la tabulación de resultados), y para diseminar los datos y/o los resultados.

## Etapa 2: Enumeración

Mientras que la etapa de Trabajo Preparatorio es generalmente la más larga de un proyecto de censo, la etapa de enumeración es frecuentemente la más corta. “Enumeración” se refiere al proceso de contar (enumerar) a los comerciantes ambulantes en un determinado momento en el tiempo. A veces ese momento en el tiempo se refiere a un único día, o un período de un par de días o incluso una semana. La enumeración implica solamente las operaciones de campo propiamente dichas – esto es, el proceso de los enumeradores del censo (entrevistadores) de salir a las calles y entrevistar cada comerciante ambulante. Con un gran número de comerciantes para ser entrevistados, y una pequeña cantidad de tiempo para hacer estas entrevistas, esta etapa es logísticamente muy complicada y requiere de un equipo numeroso para implementarla.

La etapa de enumeración puede conllevar otras actividades además de rastrear, el proceso por el cual los enumeradores se dispersan hacia las calles e intentan entrevistar a cada comerciante. Si los planificadores del censo quieren incluir a vendedores móviles, por ejemplo, quizás tengan que establecer algún método alternativo para contabilizarlos. Por ejemplo, podrían ofrecer la posibilidad de que los comerciantes completen los formularios del censo por sí mismos o que envíen la información a través de un teléfono móvil o Internet para reducir el número de comerciantes perdidos. Bajo cualquier circunstancia, el periodo de enumeración presenta desafíos imprevistos que son particulares para el tipo de proyecto de censo y para las condiciones locales. Por lo tanto, un proceso de enumeración exitoso dependerá de planes bien trazados en la etapa previa.

## Etapa 3: Procesamiento de Datos

Una vez que las entrevistas para los censos han sido realizadas o los comerciantes han presentado sus informaciones de otra manera, los entrevistadores o supervisores de campo deben entregar dicha información (generalmente los cuestionarios en sí) para el personal del censo responsable por el procesamiento de los datos. “Procesamiento de datos” significa tomar los datos (respuestas de comerciantes ambulantes a las preguntas del censo) del “instrumento” (generalmente un cuestionario) de recolección de datos y transferirlos a algún tipo de base de datos. Esto es llamado “captura de datos”. La base de datos puede luego ser utilizada para analizar la información recolectada.

El procesamiento de datos también tiene un fuerte componente de control de calidad. Esto es, en esta etapa, alguien necesitará organizar los cuestionarios (por ejemplo, de acuerdo al entrevistador o al área enumerada), asegurarse de que todos los cuestionarios que fueron enviados fueron entregados de vuelta, y asegurarse de que todos los cuestionarios fueron completados. También deberán asegurarse de que todas las respuestas sean legibles, y de que cualquier error que fue cometido en el día de enumeración sea corregido.



Las demandas de entrevistar a comerciantes en las calles mientras trabajan son tales que la posibilidad de error es especialmente alta. Comerciantes y entrevistadores pueden ser apurados, distraídos o interrumpidos durante una entrevista debido a ruidos altos, multitudes, flujo de clientes o la curiosidad de otros comerciantes. La naturaleza social de las ferias ambulantes significa que no es poco común que un grupo de comerciantes se reúnan alrededor del entrevistado durante la entrevista para escuchar, y luego validar o corregir, las respuestas del entrevistado. Con una alta posibilidad para el error, los procesos de captura de datos y de edición son una parte crítica para asegurar la exactitud y la integridad del producto final.

#### Etapa 4: Diseminación de Resultados

Una vez que las bases de datos de los censos han sido elaboradas, los resultados deben ser diseminados a los usuarios finales. Los usuarios finales pueden incluir funcionarios del gobierno local, planificadores urbanos, organizaciones de comercio ambulante, investigadores académicos, organizaciones no-gubernamentales y comerciantes comunes. A través de las consultas de usuarios en el etapa preparatoria, los administradores del censo tendrán una noción sobre qué tipo de productos estos usuarios finales necesitan. Por ejemplo, pueden querer tener breves informes exponiendo tablas de información básica sobre el número y la distribución de comerciantes en una determinada área. Alternativamente, quizás quieran tener acceso a la base de datos del censo en sí para poder realizar sus propios análisis.

Los productos finales a ser diseminados dependerán tanto de las necesidades de los usuarios finales como de la capacidad del personal del censo. Las decisiones relacionadas incluyen si y cuánto cobrar por el uso de los resultados; si emitir todos los resultados de una única vez o emitir los resultados en etapas; si emitir copias impresas de los informes o diseminar los resultados en formato electrónico; y si deben tener en cuenta peticiones individuales de resultados específicos.

Debido a que los comerciantes ambulantes deben tomarse un tiempo durante su día de trabajo para proporcionar los datos para el censo, una consideración clave referida a la diseminación es cómo proveer a los comerciantes ambulantes de los resultados del censo. Si la base de datos en sí es para hacerse pública, alguna capacitación sobre cómo utilizar la base de datos del censo puede ser considerada para los líderes y miembros de las organizaciones de venta ambulante. Si solamente se emitirán los informes, puede ser útil tener foros de discusión pública para presentar los resultados e invitar preguntas y *feedback* de los comerciantes. El *feedback* que los comerciantes proporcionan en tales sesiones podría luego ser utilizado para mejorar la calidad de los próximos censos.

#### Etapa 5: Evaluación de Resultados

Las complejidades involucradas en la planificación de un censo, llevar a cabo entrevistas en el día de enumeración, procesar los datos y diseminar los resultados requieren de evaluaciones continuas. Las evaluaciones pueden ayudar a determinar si el tiempo y los recursos invertidos para llevar a cabo el censo han valido la pena. También pueden ayudar a los administradores del censo a identificar áreas problemáticas y hacer mejoras de calidad, ya sea en la etapa intermedia (durante el proceso del censo) o en censos subsiguientes. Dos mediciones básicas de la calidad general del censo son cobertura (cuán cerca llega el censo a cubrir el 100% de la población objetivo) y precisión (cuán confiables son las respuestas individuales).

Cobertura es un asunto especialmente desafiante en los censos de comerciantes ambulantes. Debido a la movilidad inherente de la población, la posibilidad de perder comerciantes (sub-contaje) y contar al mismo comerciante dos veces (doble-contaje) es alta. También puede ser difícil producir mapas precisos y puede ser difícil acceder a todas las áreas en donde trabajan los comerciantes ambulantes. El personal del censo puede

tomar conocimiento de fuentes potenciales de error de cobertura mientras la enumeración se esté desarrollando, y pueden considerar algunas maneras de evaluar problemas de cobertura después de completarse la enumeración.

Precisión también es un asunto altamente relevante en los censos de comerciantes ambulantes. Debido a que típicamente trabajan informalmente y enfrentan el abuso periódico por parte de las autoridades, los comerciantes ambulantes pueden ser cautelosos en proporcionar respuestas precisas o correctas a los enumeradores del censo. Errores también pueden surgir debido a que la manera en que se hace la pregunta es ambivalente o poco clara.

Una manera de evaluar la precisión de los resultados del censo es compararlos con otras fuentes de información. Por ejemplo, si existen encuestas nacionales de la fuerza de trabajo que identifican al comercio ambulante como una ocupación y proveen un desglose de datos demográficos básicos, los resultados de un censo de comerciantes ambulantes pueden ser comparados con estas encuestas para verificar si existen discrepancias significativas. Todas estas posibilidades pueden ser parte del proceso de evaluación.

## Etapa 6: Análisis de Resultados

Aún después que los resultados del censo sean emitidos, ya sea como informes escritos o como bases de datos utilizables, algún plan puede ser elaborado para el análisis continuo de los datos. Un plan concreto para analizar los datos puede ayudar a asegurar que los datos sean enteramente utilizables y que las necesidades de los usuarios sean satisfechas.

Debido a que típicamente no existe una institución en particular responsable por llevar a cabo censos de comerciantes ambulantes, la mayor parte del análisis probablemente será realizado por otras partes, tales como ONGs orientadas hacia la investigación, investigadores académicos o empresas comerciales de investigación que pueden servir como socias del proyecto. Nuevamente, la comunicación entre los administradores del censo, las organizaciones de comercio ambulante y los funcionarios del gobierno local es esencial para asegurar que los resultados sean analizados de tal manera que sirvan a las necesidades de política y apoyo para las que fueron pretendidas. Asignar una parte del presupuesto para el análisis puede asegurar que los objetivos analíticos del censo sean cumplidos.

Estas son las seis etapas de un proyecto de censo. Lo restante de esta Nota Técnica hace un repaso a través de las tareas involucradas en la Etapa 1, el trabajo preparatorio. Al proveer un mayor detalle técnico sobre la planificación de censos, también resalta algunos desafíos propios de llevar a cabo un censo de comerciantes ambulantes.

# Planificando un Censo de Comerciantes Ambulantes

## Fundamentos del Proyecto

Antes de que pueda comenzar un proyecto de censo de comerciantes ambulantes, aquellos interesados en llevarlo a cabo deben abordar algunas preguntas fundamentales sobre el proyecto en sí. Estas preguntas giran alrededor de los asuntos básicos de quién estará llevando a cabo el proyecto, qué es lo que desean lograr al hacerlo, y cómo harán para llevarlo a cabo.

## Estableciendo las Autoridades

Para un censo poblacional y habitacional nacional, el gobierno central establece el marco legal para adjudicar la responsabilidad y la autoridad de realizar el censo. Como parte de ese marco, establece lineamientos para la

obtención de fondos y la determinación del alcance y tiempo del censo. También coloca una obligación sobre el público para responder de manera honesta al cuestionario del censo, y sobre los que toman el censo de documentar estas respuestas con fidelidad.

En el caso de un censo de comerciantes ambulantes, una autoridad gubernamental central generalmente no está involucrada, por lo cual uno de los primeros pasos en la etapa preparatoria es identificar quién estará involucrado en el censo y en qué capacidad. Aquellos involucrados pueden incluir autoridades del gobierno local, investigadores académicos, firmas privadas de investigación, organizaciones de venta ambulante y expertos internacionales, por ejemplo.

Luego, una vez que los socios claves estén identificados, deben considerar cuidadosamente cómo se establecerá la autoridad para llevar a cabo el censo, y cómo se solicitará la cooperación por parte de los comerciantes ambulantes. Por ejemplo, si una federación de organizaciones de comercio ambulante desea realizar su propio censo de comerciantes en un área particular, puede buscar la aprobación de sus organizaciones miembros. Aquellas organizaciones, en cambio, pueden requerir un voto mayoritario de sus propios miembros para aprobar el proyecto de censo y otorgar autoridad para su finalización. Para las autoridades del gobierno local que estén planificando un censo, un marco gubernamental debe ser desarrollado en consulta directa con las organizaciones de comercio ambulante. Sin estas consultas, el proyecto quizás no genere resultados precisos o útiles.

## **PREGUNTAS CLAVES**

- ¿Quién tendrá la autoridad para llevar a cabo el censo, y cómo se establecerá dicha autoridad?
- ¿Cómo se coordinará la participación de los vendedores ambulantes en el proyecto de censo?
- ¿Quién tendrá la autoridad para gestionar los fondos para llevar a cabo el censo, y cómo se establecerá la supervisión y responsabilidad?

## **Identificando a las Partes Interesadas**

La identificación de las partes interesadas en un proyecto de censo es un componente clave en la etapa preparatoria inicial. Aquellas partes interesadas pueden después estar involucradas en distintas etapas del ciclo del censo. Por ejemplo, usuarios potenciales de los datos del censo deberían poder hacer aportes con relación a los tipos de preguntas que se realizan en el cuestionario del censo. En el caso de un censo de comerciantes ambulantes, las organizaciones de comercio ambulante tienen un interés significativo en el contenido, calidad y resultado del censo y deben estar centralmente involucradas a lo largo de la etapa de planificación. Otras partes interesadas podrían incluir a funcionarios de gobiernos locales, investigadores académicos, planificadores urbanos y organizaciones de apoyo.

## **PREGUNTAS CLAVES**

- ¿Quiénes son las principales partes interesadas en el proceso del censo?
- ¿En cuáles etapas del proyecto de censo estará involucrada cada parte interesada?
- ¿Cómo se mantendrán los lazos de comunicación entre los planificadores del censo y las partes interesadas?
- ¿Cómo se involucrarán organizaciones de comercio ambulante en particular como partes interesadas?

## Desarrollando Objetivos Estratégicos

Establecer objetivos claros para el proyecto de censo ayudará a proporcionar un marco para gestionar las distintas etapas del censo y para asegurar que los resultados del proyecto estén en línea con lo que fue previsto al inicio. Debido a que los censos son complejos y caros, la adherencia al objetivo estratégico es esencial.

Ejemplos de objetivos que los planificadores de censos de comerciantes ambulantes pueden fijar:

- Producir un recuento preciso de todos los comerciantes ambulantes según sean definidos por el proyecto, sin excluir ningún tipo de comerciante por razones de conveniencia o parcialidad;
- Recolectar información básica sobre la población de comerciantes ambulantes siendo enumerada, con el tipo y extensión exacta de la información a ser determinada en parte por el presupuesto del censo y por las prioridades de las partes interesadas involucradas;
- Mantener la confidencialidad de los datos y respetar y proteger la privacidad y dignidad de los comerciantes siendo enumerados, tomando en consideración su estado vulnerable;
- Disseminar los resultados oportunamente a los comerciantes ambulantes, otros usuarios finales, autoridades relevantes de gobierno, y al público en general; y
- Asegurar la calidad de los datos y de los resultados, y contribuir en la mejora de calidad para los censos futuros, para que los cambios en el tamaño y composición de la población de comerciantes ambulantes puedan ser rastreados con precisión a lo largo del tiempo.

### PREGUNTAS CLAVES

- ¿Cuáles son los objetivos razonables y apropiados teniendo en cuenta el presupuesto y el período de tiempo para el proyecto?
- ¿Dónde están las potenciales compensaciones entre objetivos, y cómo se resolverán esas compensaciones?
- ¿Cómo pueden los planificadores del censo asegurarse que los objetivos del proyecto guíen la toma de decisiones y la gestión del censo a lo largo del proceso?

Un asunto importante es central para establecer los objetivos estratégicos y vale la pena contemplarlo: cómo se definirán a los comerciantes ambulantes. Por ejemplo, el objetivo del censo puede ser computar a todos los comerciantes ambulantes, independientemente de su estado formal o informal. En este caso, la definición de un comerciante ambulante debe ser lo suficientemente general para incorporar tanto a los comerciantes formales como informales.<sup>6</sup> Si el objetivo es computar sólo a los comerciantes ambulantes informales, o sólo a los comerciantes ambulantes formales, los planificadores del censo deben desarrollar definiciones e indicadores claros acerca del estado formal e informal.

Los planificadores del censo también tienen que considerar si deben incluir a todos los tipos de comerciantes, o sólo a ciertos tipos de comerciantes (ver Cuadro 1). Por ejemplo, deben decidir si incluir solamente a los comerciantes que venden mercancías, o también a los comerciantes que proporcionan servicios (tales como guardias ambulantes de carros, lustradores de zapatos o animadores ambulantes). Deben considerar si incluir comerciantes que trabajan sólo en las calles, o también comerciantes que operan desde sus propios hogares, desde quioscos anexados a sus hogares, en rutas de transporte público (tales como una línea de ómnibus o trenes suburbanos) o en mercados más formalizados o patrocinados por el estado, en lugar de que en las calles en sí. Adicionalmente, deben considerar si apuntar sólo a los comerciantes que trabajan con horarios

---

<sup>6</sup> No obstante, puede ser útil incorporar algunos indicadores del estado formal e informal en el cuestionario del censo.

regulares, o también incorporar a los comerciantes cuyo trabajo es temporario, a tiempo parcial, o irregular, tales como comerciantes de ferias de la primera hora de la mañana, comerciantes de fin de semana, o comerciantes estacionales.

### **CUADRO 1: ¿Cuáles comerciantes ambulantes deben ser incluidos en el Censo?**

¿Tanto formales como informales?

- ¿Vendedores con/sin permisos o licencias?
- ¿Vendedores que están registrado / no están registrados?
- ¿Vendedores que tienen / no tienen estatus legal?

¿En todo tipo de espacios?

- ¿Vendedores en ferias formales o públicas?
- ¿Vendedores dentro / fuera de las zonas reguladas para la venta puerta a puerta?
- ¿Vendedores que trabajan desde sus hogares, desde contenedores de embarcaciones, en ómnibus o trenes, en terminales de transporte, en plazas, a lo largo de las avenidas, en paradas de ómnibus, en quioscos?

¿Con todos los tipos de agenda horaria?

- ¿Vendedores que trabajan todo el día? ¿Durante los fines de semana?
- ¿Todo el día? ¿Sólo durante las mañanas? ¿A la tarde?
- ¿Durante épocas de feriado?
- ¿Durante eventos deportivos?

Esta pregunta de cuáles comerciantes ambulantes deben ser incluidos para la enumeración puede no ser resuelta en el primer intento. En parte, será en función del presupuesto y plazo de tiempo, que será determinado en los pasos futuros. Planificadores pueden comenzar siendo inclusivos y enumerar a todos los comerciantes, por ejemplo, y luego descubrir que los costos involucrados son demasiados altos. Por lo tanto, es una cuestión que necesitará ser retomada en varias fases de la etapa preparatoria.

## **Definiendo la Estructura Organizacional**

Los planificadores de un censo de comerciantes ambulantes se enfrentarán a un desafío en particular al conformar una estructura de gestión para el proyecto de censo. Con múltiples partes interesadas y sin una estructura organizacional preexistente como lo sería una agencia de censos, los roles y responsabilidades para el censo deben ser definidos cuidadosamente al inicio. Los planificadores podrían considerar la designación de un único oficial ejecutivo del censo que sería responsable por la supervisión general del proyecto en su totalidad; oficiales ejecutivos adjuntos responsables por la supervisión de las operaciones del día-a-día; y administradores del proyecto y equipos para las distintas etapas de un proyecto de censo.<sup>7</sup> Un consejo asesor compuesto de expertos técnicos (junto con representantes de las partes interesadas) puede ayudar a los planificadores a tener acceso al tipo de asesoramiento técnico que es indispensable para el éxito de un proyecto de censo.

### **PREGUNTAS CLAVES**

- ¿Quién será responsable por supervisar el proyecto como un todo?
- ¿Cómo se administrarán y supervisarán las operaciones del día-a-día?
- ¿Qué tipos de reportes y responsabilidades serán establecidas?
- ¿Cómo se podrá incorporar el conocimiento técnico a la estructura organizacional?

<sup>7</sup> Para más sugerencias sobre estructuras comunes de gestión para proyectos de censos, ver ONU (2001).

## Incorporación de Asuntos de Género y Ética

Como parte del proceso de planificación detallado arriba, asuntos relacionados con el género y la ética deben ser incorporados en la toma de decisiones y en las operaciones del censo en general. Un punto de partida para la incorporación del asunto del género es asegurar que las mujeres estén representadas adecuadamente en la estructura de gestión y en los mecanismos de supervisión del proyecto. Contratar tanto a enumeradores masculinos como femeninos puede ayudar a que la parcialidad relacionada con el género en las respuestas del cuestionario sea menos probable. Adicionalmente, asegurar el aporte de mujeres comerciantes ambulantes en el contenido del cuestionario es de una importancia vital. La inclusión de mujeres en la gestión de un proyecto de censo y la atención a asuntos de género en puntos decisivos claves y en las operaciones del día-a-día, pueden reforzar la calidad y la credibilidad del proyecto de censo.

El asunto de ética en un censo está centrado principalmente en asegurar la seguridad, integridad y buena voluntad de quienes proporcionan los datos – en este caso, los comerciantes ambulantes en sí. Sin un compromiso explícito de proteger la confidencialidad de las respuestas que ellos dan, los comerciantes ambulantes pueden mirar el proyecto de censo con sospecha y ser menos propensos en dar respuestas precisas. Comerciantes que trabajan en áreas donde se han producido desalojamientos pueden estar especialmente cautelosos en dar información sobre sí mismos a los enumeradores del censo. Al demostrar un claro compromiso con principios éticos que orientan las estadísticas oficiales,<sup>8</sup> y en particular con el principio de mantener bajo confidencialidad y anonimato los datos, los planificadores del censo tendrán más probabilidades de lograr la confianza que es necesaria para la participación total de los comerciantes en el proyecto de censo.

Los planificadores de los censos de comerciantes ambulantes también deben preocuparse en publicitar el proyecto de una manera transparente. En algunas experiencias pasadas, un proyecto de censo ha sido interpretado como un proyecto administrativo para asignar puestos feriantes o distribuir permisos. Cuando esto sucede, personas que de hecho no trabajan como comerciantes ambulantes van al área de enumeración en el día del censo para ser contadas, con la esperanza de recibir un permiso o un puesto en la feria. Un censo también puede ser malinterpretado como un proyecto que involucra la distribución de regalos o servicios. Los administradores del censo tienen una obligación ética de presentar los objetivos del proyecto de forma clara para evitar dichos malentendidos.

Un tercer asunto ético que es particularmente relevante para los censos de comerciantes ambulantes es la necesidad de evitar preguntas por demás intrusivas en el cuestionario del censo. La población de comerciantes ambulantes es vulnerable en varios sentidos, y los planificadores del censo deben estar conscientes de dichas vulnerabilidades al determinar qué tipo de información deben pedirles a los comerciantes que provean. Por ejemplo, para los comerciantes que son migrantes, refugiados o personas desplazadas internamente, preguntas sobre la nacionalidad y ciudadanía pueden ser intrusivas y amenazantes. Aquellos que escriben las preguntas para el cuestionario tienen la obligación ética de balancear su deseo de información con el bienestar y la integridad personal de los entrevistados.

En general, dejar sin abordar los asuntos éticos puede amenazar la credibilidad del proyecto y de aquellos que lo llevan a cabo, y menoscabar la confianza que aquellos que proporcionan los datos y utilizan los datos depositan en los planificadores del proyecto (Seltzer 2005). Una atención a los típicos principios éticos es requerida en todas las etapas del proyecto de censo.

---

<sup>8</sup> La Declaración sobre Ética Profesional del Instituto Estadístico Internacional puede ser accedida en <http://www.isi-web.org/component/content/article/43-about/about/332-declarationprofessionalethics-2010es>

## Presupuestar el Censo

Cualquier censo a gran escala es un emprendimiento costoso, y un censo de comerciantes ambulantes a través de toda una ciudad o área urbana podría ser particularmente oneroso debido a los requisitos especiales implicados.

Por ejemplo, debido a que muchos comerciantes ambulantes no trabajan en un local fijo, los enumeradores del censo tendrían que desarrollar estrategias especializadas para encontrar los distintos tipos de comerciantes móviles y asegurar que ninguno sea contado dos veces. Asimismo, un censo de comerciantes ambulantes a gran escala podría requerir múltiples visitas al mismo lugar en un determinado día donde la rotación entre comerciantes de la mañana, del mediodía y de la tarde sea elevada.

Estos tipos de desafíos específicos de los censos de comerciantes ambulantes conllevan implicaciones significativas de costo. Controlar el costo de un censo puede ser más fácil a pequeña escala, tal como un distrito central de negocios o un único barrio o recinto. No obstante, cuánto mayor cuidado es colocado en desarrollar el presupuesto durante la etapa preparatoria, más fácil debería ser controlar los costos.

### Presupuestar según la Etapa del Censo

Presupuestar un censo requiere de atención en cada etapa separada del ciclo del censo. Los ítems que deben ser incluidos en el presupuesto bajo cada etapa de un censo de comerciantes ambulantes dependerán en gran medida de la escala del censo y de la naturaleza de la organización o de la entidad que lo está llevando a cabo.

Tabla 1, más abajo, proporciona un presupuesto de muestra para un censo a gran escala cubriendo una municipalidad entera o una gran área urbana. Un censo a menor escala cubriendo un distrito o barrio de una única municipalidad, o un censo llevado a cabo por las organizaciones de comercio ambulante en sí, probablemente tendría una distribución diferente de costos. Otros modelos son posibles, y variaciones de los modelos provistos más abajo necesariamente surgirán en función de cada caso.

“Los fondos asignados y utilizados de manera efectiva para la planificación y preparación resultarán en ahorros y en una enumeración y en un procesamiento de operaciones eficiente.” (ONU 2001: 16)

En el caso de un censo a gran escala, el ítem más significativo del presupuesto seguramente será el salario. En promedio, costos de personal para un censo poblacional y habitacional nacional alrededor del mundo representan cerca del 40% de un presupuesto general de un censo. Debido a que un censo a gran escala de comerciantes ambulantes sea probablemente llevado a cabo por una autoridad de gobierno local y/o una firma privada de investigación, salarios que sean acorde con el nivel profesional son necesarios.

Personal temporal tales como entrevistadores y supervisores de campo pueden ser contratados para operaciones de campo. Este personal puede ser remunerado por hora o por día, y a veces les son dados una asignación diaria (*per diem*) para cubrir la alimentación y gastos incidentales mientras están en el campo. Asimismo, el personal temporal puede ser contratado para el procesamiento de datos; también pueden ser remunerados por hora o por día. Alternativamente, los procesadores de datos pueden ser remunerados a destajo por cada formulario de cuestionario que conviertan en datos brutos. A pesar de cómo se realizan estos cálculos, la mano de obra seguramente será el costo más significativo al llevar a cabo un censo a gran escala de comerciantes ambulantes.

TABLA 1: Muestra de Presupuesto para un Censo

Etapa del Censo e Ítem	Incluye	% Estimado del Presupuesto*
<b>Gastos Generales y Continuos</b>		
Personal: salarios, beneficios y costos por asignación diaria ( <i>per diem</i> )	Salarios para el personal involucrado en conducir el censo, incluyendo personal permanente, trabajadores de campo temporarios, y personal temporario de procesamiento de datos. Los salarios pueden ser calculados sobre una base por hora, por día o a destajo. Los trabajadores de campo pueden ser dados asignaciones diarias ( <i>per diem</i> ) para su alimentación.	39%
Consultores y contratistas	Costos de consultores o contratistas externos que proporcionan consejos y/o servicios. Esto puede incluir a expertos en mapeo, muestreo y enumeración, procesamiento de datos, análisis de datos y redacción de informes, y/o tecnología de la información / mantenimiento de computadoras.	4%
Equipamiento y oficina	Alquiler o compra de computadoras; software; papel; lapiceras; cuadernos, etc.	5%
Gastos generales de oficina	Costos del alquiler de oficina, costos operacionales (electricidad, limpieza, etc.), gastos de equipamiento, costos de almacenamiento, costos telefónicos y postales, mobiliario y seguridad.	5%
Consultas a las partes interesadas	Costo de realizar sesiones de consultoría y mantener comunicaciones con las partes interesadas. Las sesiones de consultoría pueden ser realizadas personalmente y/o en formato electrónico.	2%
<b>Trabajo Preparatorio</b>		
Reclutamiento y capacitación de personal	Comunicaciones para reclutar personal, adquisición de espacio y material para capacitación, producción de materiales de ayuda para la capacitación, tales como manuales de instrucción.	7%
Mapeo	Costos de obtener, mantener y actualizar el mapa de datos; hardware y software especializado de computación; e impresión de mapas para pruebas pilotos y operaciones de campo.	5%
Impresión del cuestionario	Todos los costos de imprenta (incluyendo papel, impresión y fotocopias) asociados con el cuestionario del censo.	3%
Relaciones Públicas	Costos asociados con la publicación del censo, por ejemplo, imprimir y reproducir afiches, carteles o panfletos y eventos públicos.	1%
<b>Enumeración</b>		
Equipamiento de enumeración	Lápices/lapiceras, portapapeles, maletines, relojes y camisetas u otras formas de identificación.	3%
Transporte	Tarifas de ómnibus, tren o taxi de los enumeradores y supervisores de campo para los ejercicios pilotos y para el día de enumeración del censo.	4%
<b>Procesamiento de Datos</b>		
Equipamiento de procesamiento de datos	Alquiler o compra de hardware de computación, por ejemplo, escáneres y software de procesamiento de datos.	5%
Gastos generales de procesamiento de datos	Alquiler de espacio para una oficina temporaria para la recepción, almacenamiento y procesamiento de los cuestionarios del censo.	2%



<b>Diseminación de Resultados</b>		
Análisis, redacción de informes y diseminación	Costos de desarrollar y producir los resultados del censo, tales como informes, notas informativas y/o presentaciones en el WEB.	4%
Diseminación de datos	Costos asociados con hacer públicamente disponible los datos brutos del censo, por ejemplo, vía acceso a la WEB o CD-ROM.	2%
<b>Evaluación y Análisis de Resultados</b>		
Redacción y presentación del informe de evaluación	Salarios y costos asociados con la conducción de una evaluación del censo y presentación de los resultados de la evaluación.	1%
Análisis continuo de resultados	Salarios y costos asociados con el análisis continuo de resultados.	1%
<b>Otros y Contingencias</b>		7%

**Fuente:** Elaborado a partir de ONU (2001): 16-21; Stukel (2008): 11; FPNU (2002); y ONU (2008).

\* Estos cálculos están basados en parte sobre promedios a través de las regiones globales para censos poblacionales y habitacionales nacionales. El desglose del costo real para los censos de comerciantes ambulantes variará de una localidad a la otra y debe ser calculado teniendo en cuenta las condiciones locales.

Es importante notar que algunos de los gastos arriba mencionados pueden no ser necesarios, dependiendo de quién esté involucrado, dónde se esté llevando a cabo el censo, y otras consideraciones específicas de cada caso. Por ejemplo, si una autoridad de un gobierno local, firma de investigación u otra parte interesada pudiera dedicar algún espacio para los materiales del censo y para el personal, el alquiler de un espacio de oficina no sería necesario. Asimismo, si los equipamientos existentes son suficientes, no sería necesario adquirir nuevos equipamientos tales como computadoras.

Muchos costos también dependerán sobre a quién le es asignada la responsabilidad para las tareas en cada etapa. Por ejemplo, si organizaciones de venta ambulante son responsables por el censo o están centralmente involucradas en su planificación, podrían hacerse cargo de la publicidad a través de una estrategia de boca-a-boca sin costo. Las organizaciones de comercio ambulantes podrían también proporcionar mano de obra para ayudar en las operaciones de campo. Comerciantes ambulantes individuales podrían ser designados para ayudar a los entrevistadores a rastrear a los comerciantes que no estén en sus puestos en el momento de las entrevistas del censo, o dirigir a los comerciantes móviles a localidades pre-asignadas para ser entrevistados, por ejemplo.

Los costos del censo también dependerán en cuán ambiciosos sean los objetivos del proyecto de censo. Un censo de un único distrito o barrio, por ejemplo, probablemente eliminaría la necesidad de pagar los costos de transporte para los trabajadores de campo, y la necesidad de un análisis continuo de los resultados del censo podrían no ser factibles o necesarios.

Elaborar el presupuesto con un alto grado de precisión requiere de objetivos bien definidos y una exhaustiva *itemización* de cada costo potencial involucrado. Los planificadores del censo harían bien en revisar el presupuesto repetidamente a lo largo del proceso de planificación a medida que vayan consultando con los expertos técnicos, desarrollando planes más detallados del proyecto y tomando decisiones claves durante el transcurso. También podrían desear consultar el presupuesto de otros proyectos de censo, particularmente aquellos llevados a cabo localmente, tales como un censo municipal, por ejemplo.

## Estrategias de Ahorro de Costos

Por lo general, los tres costos más significativos involucrados en llevar a cabo un censo son el personal, el mapeo y el procesamiento de datos.<sup>9</sup> Mientras que es esencial asegurar que cada área sea completamente financiada, la experiencia en censos poblacionales y habitacionales nacionales demuestra que algunas estrategias de ahorro de costos pueden ser efectivas sin necesariamente comprometer la calidad del resultado.

Con relación al personal, el ahorro de costos puede ser posible con la incorporación de organizaciones de comercio ambulante en el proceso de planificación, según lo notado más arriba. En primer lugar, los líderes de organizaciones de comercio ambulante podrían estar dispuestos a proporcionar apoyo en el desarrollo de los mapas necesarios para llevar a cabo las operaciones de campo; de hecho, su familiaridad con las áreas de comercio puede ser esencial para definir las áreas sensibles de enumeración. Si son debidamente incluidos como socios del proyecto, los comerciantes ambulantes también podrían ayudar a desarrollar estrategias para asegurar que los comerciantes móviles, los comerciantes estacionales y los comerciantes a tiempo parcial sean incluidos en el censo. Las organizaciones de comercio ambulante podrían contribuir a las operaciones de campo al proporcionar un canal de comunicación entre los administradores del censo y las ferias ambulantes, y al fomentar a los comerciantes para que participen en el proyecto.

En algunos casos, los planificadores del censo podrían considerar la utilización de algunos comerciantes ambulantes como enumeradores del censo en lugar de contratar a personal externo para conducir las entrevistas. Sin embargo, esta opción debe ser cuidadosamente considerada debido a la posibilidad de que los sujetos siendo entrevistados proporcionen respuestas sesgadas a los entrevistadores que conocen personalmente. Asignar a comerciantes de una parte de la ciudad para entrevistar a comerciantes de otra parte distinta de la ciudad puede ser una forma de evitar respuestas sesgadas basadas en relaciones interpersonales. En censos estándares, profesores o estudiantes avanzados son contratados para conducir las entrevistas y supervisar las operaciones de campo, dado que ellos tienden a tener tanto las habilidades necesarias como cierta flexibilidad en sus agendas de trabajo.

Independientemente de cómo sean reclutados los enumeradores, deben ser debidamente capacitados y el método de remuneración debe estar vinculado de alguna manera a la calidad de su trabajo. Si los enumeradores están suficientemente capacitados y recompensados por su alta calidad de trabajo, los costos de corrección por errores y pasos en falso serán reducidos. En cambio, si los enumeradores están mal capacitados, o si perciben que serán remunerados independientemente de la calidad de su trabajo, los costos del proyecto de censo pueden ser incrementados debido a problemas que pueden surgir en el campo.

El ahorro de costos también puede ser posible en otras áreas de personal. Por ejemplo, puede ser posible adquirir consejos técnicos sin cargo para ciertos aspectos del censo por parte de expertos en universidades locales o institutos de investigación. Funcionarios de institutos nacionales de estadística o de oficinas de planificación urbana pueden también estar dispuestos a dar consejos u orientación a un proyecto de censo.

El costo de desarrollar mapas confiables y precisos generalmente es alto debido a la necesidad de cubrir grandes áreas geográficas, algunas de las cuales son remotas y de difícil acceso. En el caso de un censo de comerciantes ambulantes, el área a ser cubierta puede no ser tan grande, y es probable que el acceso a las áreas sea relativamente directo. Aun así, los planificadores podrían ser capaces de ahorrar tiempo y dinero invertido en mapeo al usar mapas ya existentes (quizás provistos por una agencia de estadísticas o por el gobierno de la ciudad), o al usar programas de mapeo e imágenes satelitales que pueden ser utilizados o descargados sin costo, tales como Google Maps y Google Earth. El uso de mapas existentes o de tecnologías de mapeo, en combinación con el conocimiento de los líderes de organizaciones de comercio ambulante, puede facilitar la etapa de

---

<sup>9</sup> Para más detalles sobre estrategias de ahorro de costos para censos poblacionales y habitacionales nacionales, ver FPNU (2002).

elaboración de mapas del proyecto. Obtener el aporte de un experto en Sistemas de Información Geográfica (SIG) y/o subcontratar una firma privada con experiencia en SIG y mapeo espacial para encargarse del componente de mapeo es otro método viable para reducir costos y mantener la calidad de la etapa de mapeo.

En términos de procesamiento de datos, los dos métodos predominantes para convertir los formularios de los cuestionarios de los censos a archivos de datos brutos son (a) ingreso manual con el teclado y (b) escáneres ópticos y software de reconocimiento óptico. Para la opción (a), los principales costos son para la mano de obra, las computadoras y el software de las bases de datos; para la opción (b), los costos más significativos son la adquisición de los escáneres y del software de reconocimiento óptico, además de las computadoras y del software de las bases de datos que también son requeridos para el ingreso manual con el teclado.

La experiencia de muchos países en desarrollo es que el uso de escáneres y software relacionado ayuda a reducir al número de errores que ocurren en el proceso de transferencia de datos del cuestionario a la base de datos de la computadora (la etapa de “captura de datos”). El uso de tecnología actualizada de escáneres también hace que la etapa de procesamiento de datos sea mucho más rápida, y reduce el costo de la mano de obra. La contrapartida es que el costo de los escáneres y del software requerido puede ser bastante elevado, y el conocimiento técnico para utilizarlos puede no estar disponible o puede ser también caro de adquirir. Por lo tanto, el costo relativo de las opciones (a) y (b) dependerá del contexto local.

Independientemente del método de procesamiento de datos elegido, una manera segura de mantener los costos bajo control es hacer que el cuestionario del censo sea lo más corto posible. Las preguntas deben estar limitadas a características demográficas y socioeconómicas muy básicas. Preguntas sobre asuntos más complejos tales como ingresos, acceso a protección social y características de la familia o del hogar deben estar reservadas para una encuesta de muestra o un formulario de cuestionario largo solamente administrado a una muestra de entrevistados. Mientras que la tentación de incluir muchas preguntas en un formulario de censo es con frecuencia significativa, un cuestionario largo hará que las tareas de diseño del cuestionario, enumeración, procesamiento de datos y análisis de datos sean más onerosas y demanden de más tiempo, además de aumentar la posibilidad de error.

## Planificación Técnica del Proyecto

Una vez que los fundamentos del proyecto y un borrador del presupuesto estén determinados, puede comenzar la planificación técnica. La planificación técnica requiere de atención sobre el ciclo entero del censo. Cada una de las seis etapas del ciclo (preparación, enumeración, procesamiento de datos, diseminación de datos, evaluación de datos, análisis de datos) es luego desglosada en actividades específicas, con cada actividad luego siendo desglosada en tareas individuales.

Independientemente de cuán pequeña sea la tarea, es útil identificar todo lo que necesita ser realizado para completar cada actividad en el proceso del censo. Una vez que las tareas han sido identificadas, los planificadores pueden determinar plazos para lograrlas. Con estos plazos, el borrador del presupuesto y el calendario pueden ser revisados para que correspondan con las actividades y tareas planeadas.

Tabla 2 presenta un ejemplo de tareas dentro de una única actividad, y actividades dentro de una única etapa del censo. Debe ser notado que esta tabla identifica actividades solamente en la etapa de enumeración, una de las seis etapas del ciclo del censo. También sólo desglosa las tareas para una de aquellas actividades en la etapa de enumeración: Tarea 2, el mapeo y diseño de áreas de enumeración. La planificación técnica para todo el proyecto requeriría de por lo tanto seis de estas tablas (una para cada etapa) con cada actividad desglosada en tareas.

**TABLA 2: Actividades de Muestra en la Etapa de Enumeración, y Tareas de Muestra para el Mapeo y Diseño de las Áreas de Enumeración**

Actividad	Tareas
1. Reclutamiento y capacitación de personal	
2. Mapeo y diseño de las áreas de enumeración	2.1. Revisar mapas existentes de oficinas nacionales de estadísticas y/o de oficinas de planificación de gobiernos locales. 2.2. Revisar las aplicaciones de mapeo e imagen satelital públicamente disponibles. 2.3. Consultar expertos de mapeo/SIG del sector público, privado o del ámbito académico. 2.4. Calcular la distribución espacial de comerciantes mediante consulta con los líderes de organizaciones de comercio ambulante, autoridades del gobierno local, ONGs, y/o investigadores locales con conocimiento del sector de comercio ambulante. 2.5. Establecer principios y criterios para determinar las áreas de enumeración. 2.6. Elegir mapas y diseñar áreas de enumeración. 2.7. Evaluar el diseño del área de enumeración y revisar según sea necesario. 2.8. Imprimir los mapas de terreno de las áreas de enumeración o porciones de las mismas para los enumeradores.
3. Diseño e impresión de materiales de campo	
4. Pruebas piloto	
5. Operaciones de campo	
6. Control de calidad	
7. Evaluación	

Fuente: Adaptado de ONU (2001): 8-12.

La definición de las actividades, tareas y plazos en cada etapa del censo establece la base de trabajo para las restantes áreas de planificación técnica.

### Estrategia de Comunicación

Una estrategia de comunicación es necesaria para que los planificadores del censo puedan proporcionar información a aquellos que van a recolectar los datos (los entrevistadores y los administradores de campo), aquellos que van a proporcionar los datos (los comerciantes ambulantes en sí), y aquellos que van a utilizar los datos (que puede incluir a planificadores urbanos, funcionarios del gobierno local, investigadores académicos y comerciantes ambulantes). La estrategia también es necesaria para que cada uno de estos públicos pueda hacer aportes de vuelta a los planificadores del censo. Cuando la intención de llevar a cabo un censo de comerciantes

ambulantes se torna pública, existe el potencial que el propósito del censo sea malentendido, por lo cual una estrategia de comunicación bien desarrollada es importante. Por ejemplo, si el censo es malinterpretado como siendo un proyecto para distribuir permisos o puestos feriantes, los planificadores del censo podrían encontrar interferencias en el día de enumeración. Tales problemas son evitados mediante una comunicación clara acerca del propósito y los objetivos del proyecto de censo.

Campañas de publicidad son un componente importante de una estrategia de comunicación de un censo. Una campaña de publicidad debe ser diseñada para concientizar a los comerciantes acerca de los objetivos del censo, los tipos de preguntas que serán hechas, y el uso eventual de los datos del censo. Proporcionar esta información a los comerciantes y proporcionar una manera para que ellos participen en el proyecto de censo como partes interesadas debería ayudar a reducir la ansiedad que pudiera existir con relación al censo. La campaña de publicidad también podría apuntar a informar a los comerciantes móviles y estacionales sobre la necesidad de ser contados. Una vez que se ha determinado la estrategia de enumeración para aquellos comerciantes, la estrategia puede ser difundida entre los comerciantes en sí para que la cobertura del censo sea incrementada.

Las sesiones de consultas con las partes interesadas son un segundo elemento de la estrategia de comunicación. Los planificadores deben considerar cuidadosamente cuando las consultas con cada parte interesada – que podría incluir a las organizaciones de comercio ambulante, comerciantes ambulantes no afiliados, autoridades del gobierno local, organizaciones de apoyo, investigadores, y otros – serían apropiadas. Cada parte interesada también podría requerir un formato diferente de consulta. Para algunos, las reuniones públicas podrían funcionar bien, mientras que para otros podría ser más apropiado celebrar pequeñas reuniones privadas u ofrecer maneras para que las partes interesadas presenten sugerencias, ya sea personalmente o en formato electrónico, a los planificadores.

Una estrategia común en censos poblacionales y habitacionales nacionales es la de celebrar sesiones de consulta con potenciales usuarios de los datos del censo referidas al contenido del cuestionario, por ejemplo. En el caso de un censo de comerciantes ambulantes, una sesión de consulta de usuarios con los comerciantes ambulantes podría ayudar a los redactores del cuestionario a determinar las preguntas más importantes que deben ser hechas, y la mejor manera de formular la pregunta para que se reciban respuestas precisas. Los planificadores también podrían desear consultar con comerciantes ambulantes acerca de la mejor manera para que los comerciantes móviles y estacionales sean contados como parte de la etapa de planificación de enumeración. Las sesiones de consultas con usuarios también pueden determinar qué tipos de informes y otros resultados deben ser producidos una vez que las entrevistas sean completadas y los datos sean procesados.

## PREGUNTAS CLAVES

- ¿Dónde deben establecerse líneas de comunicación (entre cuáles actores / partes interesadas)?
- ¿Qué formato de comunicación sería el más apropiado para cada público o parte interesada? ¿Cuáles son las ventajas y desventajas en utilizar estrategias impresas, electrónicas o de boca-a-boca con cada público?
- ¿En qué punto(s) del ciclo del censo debería consultarse a cada parte interesada?
- ¿Cómo pueden asegurarse los planificadores que la campaña de publicidad alcance a todos en su público objetivo?

## Mapeo

El desarrollo de mapas precisos y actualizados de todas las áreas a ser cubiertas en el censo establece las bases para las operaciones de campo del censo. Un esfuerzo por obtener mapas existentes que están disponibles a bajo costo o gratis es un primer paso sensato. Mapas digitales de calles de áreas urbanas donde se encuentren con más probabilidad a los comerciantes ambulantes pueden ser obtenidos a través de Google Maps para la mayor parte del mundo, por ejemplo.

Oficinas de gobiernos locales, agencias de mapeo provinciales o nacionales y/o agencias nacionales de estadísticas también pueden ser capaces de proveer mapas para un proyecto de censo.

Una ventaja de la última opción es que datos adicionales pueden acompañar a los mapas. Por ejemplo, una oficina local de planificación puede estar dispuesta a proveer no sólo un mapa, sino también datos socioeconómicos (tales como los niveles de ingresos promedios de un hogar) y datos atributivos espaciales (tales como clasificaciones urbanas, suburbanas, o rurales) sobre unidades administrativas de planificación dentro del área mapeada. Este tipo de datos adicionales puede ser muy útil en las etapas de análisis de datos y diseminación.<sup>10</sup> En el caso de censos a gran escala con presupuestos relativamente elevados, una firma con conocimientos de SIG puede ser contratada para manejar los detalles técnicos del mapeo e integrar distintas capas de datos dentro de un archivo de mapa digital.

Una vez que se ha obtenido un mapa de base, los planificadores pueden desear movilizar un equipo de mapeo de terreno del censo para añadir datos acerca de la distribución geográfica de comerciantes ambulantes y otras informaciones relevantes. La preparación de una serie de lineamientos para el desarrollo de un recuento de los puestos ambulantes y comerciantes móviles es necesario antes que comience el trabajo de mapeo de terreno, para que todos los miembros del equipo de mapeo de terreno lleguen a sus cálculos de una manera consistente. Como parte de su trabajo de terreno, también puede ser útil identificar las instalaciones y monumentos relevantes, tales como paradas de taxis y centros de transporte donde se pueden encontrar a los comerciantes móviles. Estudiantes de geografía de una universidad local pueden ser buenos candidatos para llevar a cabo el mapeo de terreno. Cuando todos los datos geográficos relevantes han sido obtenidos, los planificadores pueden utilizar el mapa resultante para determinar las áreas apropiadas de enumeración como parte del plan de enumeración.

## Plan de Enumeración

El plan de enumeración responde a la pregunta básica de cómo serán contados los comerciantes en el censo. Para responder a esta pregunta, los planificadores del censo deben preguntar cómo será recolectada la información sobre los comerciantes (el método de enumeración); sobre quiénes se recolectarán los datos (la población a ser enumerada); cuándo es la mejor época para que dicha información sea recolectada (tiempo de enumeración); y dónde es que los equipos de enumeración van a recolectar la información (las áreas de enumeración) (Ver Tabla 3, abajo).

Debido al elevado número y amplia distribución de los comerciantes ambulantes a través de las áreas urbanas, el uso de procedimientos de muestreo puede ser considerado como parte del plan de enumeración. El plan también puede incluir el desarrollo de una lista preliminar de comerciantes y/o puestos de comercio para ser incluidos en el censo, y requerirá de una serie de procedimientos específicos para ser seguidos por los enumeradores y administradores de campo durante el día de enumeración. Cada uno de estos elementos del plan de enumeración es discutido abajo.

Determinar el método más apropiado de enumeración es el primer componente de un plan de enumeración. El rango de opciones para un censo tradicional incluye entrevistas cara-a-cara, entrevistas telefónicas, cuestionarios auto-administrados (por correo o servicios de entrega en puerta), procedimientos de recolección de datos de Internet, o el uso de registros administrativos existentes. Sin embargo, el método tradicional, y la opción más probable para un censo de comerciantes ambulantes, es que los enumeradores rastreen el área entera y hagan entrevistas cara-a-cara. Las limitaciones de acceso a las tecnologías apropiadas probablemente harán que el uso de teléfonos, servicios postales y métodos de Internet sean inviables, y registros administrativos precisos de comerciantes ambulantes raramente existen.

---

<sup>10</sup> Firmas comerciales también pueden vender mapas adecuados de áreas urbanas. En el caso de que no exista un mapa de calidad razonable, es posible llevar a cabo un censo con un mapa dibujado a mano. El uso de un receptor GPS puede ser de ayuda para hacer que un mapa dibujado a mano sea más preciso, pero los planificadores del censo quizás no sean capaces de invertir en los equipamientos y en la capacitación para utilizarlos.

En un censo poblacional y habitacional nacional que utiliza el método de rastreo, los enumeradores utilizan una lista de domicilios de hogares para ayudarlos a encontrar a cada individuo que esté viviendo en el área de enumeración. Debido a que no existe un listado de domicilios en el caso de los comerciantes ambulantes, puede ser necesario desarrollar una estrategia alternativa. No obstante, la enumeración de los comerciantes con puestos fijos puede ser comparada a la enumeración de hogares, debido a que el mismo comerciante trabaja en el mismo puesto todo los días. En este caso, los planificadores del censo pueden querer asignar números o direcciones para cada puesto fijo en la calle para que los enumeradores del censo puedan estar seguros de entrevistar un comerciante en cada puesto. Como parte del proceso de planificación, los administradores del censo necesitan decidir si deben entrevistar a cada comerciante que trabaja en un único puesto, o solamente a un comerciante para cada puesto que después podrá proporcionar información sobre los otros comerciantes que también trabajan en ese puesto.

Los planificadores del censo también podrían considerar métodos alternativos de enumeración en los casos en los cuales el acceso a internet no exista, o donde cualquier sub-población de comerciantes ambulantes sería especialmente difícil de enumerar mediante entrevistas cara-a-cara. Para vendedores que no trabajan en puestos fijos – incluyendo aquellos que trabajan en puestos móviles, tales como carretillas, bicicletas o carruajes, o que simplemente caminan por las calles o veredas – rastrear puede ser inadecuado debido a que sería muy difícil para los entrevistadores asegurar que cada comerciante sea entrevistado solamente una vez y que ningún comerciante sea perdido.

En estos casos, los planificadores pueden desear apuntar sólo a una muestra de áreas de enumeración muy pequeñas donde un único equipo de entrevistadores puede contar y entrevistar a todos los comerciantes móviles que ellos vean. Con un sistema apropiado de mapeo, el número total de comerciantes móviles y ambulatorios luego puede ser extrapolado del número de comerciantes en la muestra de las áreas de enumeración. Alternativamente, los planificadores del censo podrían considerar la enumeración de comerciantes móviles y ambulatorios al encontrarse con ellos en un sólo lugar para las entrevistas, tales como los principales nodos de transporte que ya están en el itinerario regular de los comerciantes. Expertos en la enumeración de censos de agencias nacionales de estadística podrían ofrecer consejos útiles para desarrollar estrategias de enumeración diseñadas en función de los distintos tipos de comerciantes ambulantes presentes.<sup>11</sup>

La definición de la población a ser enumerada está estrechamente vinculada al método de enumeración. Según lo discutido más arriba, el primer paso es elegir entre una definición inclusiva de comerciantes ambulantes y una definición más restringida que excluya a ciertos tipos de comerciantes. Un ejemplo de una definición inclusiva sería “todos los comerciantes que venden mercancías o servicios en un espacio público”.

Si bien incluir a todos los comerciantes sería ideal, puede ser demasiado complicado de lograr debido a razones prácticas. Si no es posible enumerar a todos los comerciantes, los planificadores del censo podrían querer incluir sólo aquellos que venden las mercancías (excluyendo a los comerciantes que venden los servicios), o sólo aquellos que venden desde puestos fijos (excluyendo a comerciantes móviles), o sólo aquellos que trabajan todo el día (excluyendo a comerciantes estacionales y de fines de semana), o sólo aquellos que trabajan en las calles (excluyendo aquellos que hacen comercio en las veredas, rutas de transporte, o ferias ambulantes), por ejemplo.

La definición de la población a ser enumerada también debe especificar las fronteras geográficas del censo y el tipo de enumeración a ser implementada. Existen dos tipos de enumeración: la enumeración de facto, y la enumeración de iure. La enumeración de facto significa contar a todas las personas físicamente presentes en el lugar y en el momento del censo, y la enumeración de iure significa contar a todas las personas que generalmente están presentes, pero que están ausentes al momento del censo por alguna razón (por ejemplo, porque están viajando fuera del país).

---

<sup>11</sup> Información sobre estrategias existentes para enumerar a la población móvil puede ser encontrada en la Base de Conocimiento de Censos de la División de Estadísticas de la ONU (*UN-STATS Census Knowledge Base*). Si bien ninguno de estos informes está focalizado en los comerciantes ambulantes, las enseñanzas aprendidas de enumerar otros tipos de poblaciones móviles pueden ser aplicadas al caso de los comerciantes ambulantes.

Para los censos de comerciantes ambulantes, la enumeración de iure requeriría preguntarles a los comerciantes ambulantes que están presentes en el momento del censo si hay otros comerciantes que normalmente están presentes, pero que en ese momento están ausentes. “Presentes” puede ser definido como personas que trabajan en ese mismo puesto de comercio durante diferentes horas del día,<sup>12</sup> por ejemplo. Sin embargo, los procedimientos de una enumeración de facto probablemente sean más directos para los enumeradores, y preguntas sobre múltiples personas usando el mismo puesto de comercio pueden ser incluidas en el cuestionario del censo como una alternativa.

El plan de enumeración también debería considerar el momento del censo con relación al ritmo del comercio ambulante en cualquier determinada localidad. Si el censo apunta a enumerar a los comerciantes estacionales, tales como aquellos que sólo comercializan durante los feriados, entonces la enumeración será en un momento en el cual estos comerciantes serán contados. Lo mismo se aplica a los comerciantes que sólo trabajan durante un día de la semana, o durante ciertos momentos del día.

Los planificadores del censo también necesitarán permanecer sensibles a las rutinas diarias de los comerciantes mientras desarrollan su plan de enumeración. Por ejemplo, podrían necesitar volver a visitar algunas localidades donde exista la rotación en la población de comerciantes durante el día, o visitar algunas localidades en un horario específico donde los comerciantes sólo trabajan durante ciertas horas. Una sesión de consultas de las partes interesadas con distintas sub-poblaciones de comerciantes, como los comerciantes estacionales, los comerciantes semanales, los comerciantes de la mañana o de la noche, y los comerciantes móviles, podría ayudar a los planificadores del censo a identificar los mejores momentos y lugares para llevar a cabo la enumeración.

Al considerar el método, la población objetivo, y el momento de realizar el censo, los planificadores podrán enfrentarse a una disyuntiva entre los objetivos de universalidad y simultaneidad. Si el objetivo es incluir a los comerciantes estacionales y semanales para cumplir con el criterio de universalidad, por ejemplo, podría no ser posible llevar a cabo estas entrevistas simultáneamente. A la inversa, si los planificadores desean llevar a cabo entrevistas más o menos simultáneamente (generalmente dentro de un período de uno o dos días), podrían perderse a los comerciantes estacionales, semanales o de tiempo parcial que no estén trabajando en el momento del censo. La determinación de un compromiso entre estos dos objetivos es una parte inherente del proceso de planificación.

Con toda probabilidad, un censo de comerciantes ambulantes será enteramente o mayoritariamente basado en el rastreo de la población para entrevistas cara-a-cara. Para poder desarrollar un plano para conducir estas entrevistas, los planificadores del censo deben dividir las áreas geográficas del censo en áreas de enumeración, o AE. Identificar a las AE ayudará a alcanzar la meta de que todo comerciante en la población sea enumerado y que ningún comerciante sea contado dos veces. Contar a cada comerciante ambulante exactamente una vez es una meta extremadamente difícil de alcanzar, pero lograrla será mucho más factible con una buena serie de mapas y áreas de enumeración detenidamente definidas. La delineación de las AE también ayudará a los planificadores evaluar el tamaño de la fuerza de trabajo de la enumeración necesaria y asignar responsabilidades para equipos de enumeradores.

En censos tradicionales, los planificadores determinan el tamaño de cada área de enumeración según el número de unidades habitacionales dentro de la misma, como también según las fronteras naturales o administrativas. Para un censo de comerciantes ambulantes, el tamaño de cada área de enumeración debe ser parcialmente determinado por la distribución de comerciantes. Si bien los planificadores del censo no sabrán con anticipación exactamente cuántos comerciantes están en cada parte de la ciudad, pueden calcular la densidad relativa de los comerciantes haciendo un recorrido del terreno y consultando con líderes de organizaciones de comercio

---

<sup>12</sup> Un ejemplo podría ser niños mayores que ayudan a administrar el puesto después del trabajo. Sin embargo, puede no ser apropiado enumerar a estos comerciantes si el plan de enumeración involucra volver al mismo puesto más tarde en el mismo día para medir la rotación.



ambulante y autoridades locales como parte de la etapa de planificación. Considerar las condiciones especiales de comerciantes móviles y estacionales también podría ser de ayuda para diseñar las áreas de enumeración.

Una vez que los planificadores tienen una idea aproximada de la densidad de los comerciantes, las áreas de enumeración pueden ser designadas para que la carga de trabajo de los equipos de enumeración sea equilibrada. Las fronteras de estas áreas deben ser fácilmente reconocibles para los equipos de enumeración, por lo cual marcaciones físicas que sean claras, tales como nombres de calles, márgenes de ríos o monumentos deben coincidir con ellas.

Las fronteras de las áreas de enumeración también deben estar enumeradas en parte por el resultado deseado del proyecto de censo. Por ejemplo, si parte del objetivo del censo es informar un número preciso de comerciantes en un distrito central de negocios, entonces las fronteras de las áreas de enumeración deben coincidir con las fronteras del distrito central de negocios.<sup>13</sup> Si el objetivo es informar acerca de las características de los comerciantes entre las unidades o subunidades de planificación municipal, entonces las áreas de enumeración deben coincidir con aquellas unidades de planificación. Si el objetivo es reportar el número y características de los comerciantes en distintas ferias ambulantes, las fronteras de las AE deben superponerse con las fronteras de aquellas ferias. Una consideración cuidadosa de los resultados deseados es por lo tanto una parte integral del diseño de las áreas de enumeración.

**TABLA 3: Elementos de un Plan de Enumeración**

Elemento	Descripción
Método de Enumeración	El método a ser utilizado para la recolección de datos sobre comerciantes ambulantes individuales. Métodos alternativos a considerar incluyen entrevistas cara-a-cara, entrevistas telefónicas, cuestionarios auto-administrados (por correo o servicios de entrega en puerta), Internet, o el uso de un método similar. Una mezcla de distintos métodos puede ser utilizada para enumerar sub-poblaciones especiales.
Población a ser Enumerada	Definición precisa de los comerciantes a ser incluidos en el censo. Puede incluir a todos los comerciantes trabajando en un área geográfica especificada, o puede excluir ciertos tipos de comerciantes, tales como comerciantes móviles, comerciantes que trabajan desde sus hogares, comerciantes formales de ferias, comerciantes estacionales o a tiempo parcial, comerciantes semanales, o prestadores de servicios, por ejemplo.
Momento de Enumeración	Determinación de la(s) fecha(s) y horario(s) exactos en que la enumeración tendrá lugar. Definir el momento del censo requiere tener en consideración la mejor época del año, día(s) de la semana, y horario(s) del día para poder captar a la población a ser enumerada. La definición del momento de enumeración debe permitir un tiempo suficiente para el trabajo preparatorio necesario.
Definición de Áreas de Enumeración y Áreas de Gestión	Identificación de las fronteras apropiadas para las áreas de enumeración (AE) y áreas de gestión del censo. Basado en fronteras naturales y artificiales en los mapas, resultados de trabajos de mapeo de terreno, y consideración de la carga de trabajo para los equipos de enumeración y administradores de terreno. Las áreas de gestión son agrupaciones de AE asignadas a los supervisores de campo o administradores del censo.
Uso de Muestras	Identificación de cualquier procedimiento de muestreo que pueda ser requerido en la etapa de enumeración. Esto puede incluir el muestreo de las áreas de enumeración o comerciantes individuales o puestos de comercio.

<sup>13</sup> En este ejemplo, si el distrito central de negocios tiene una muy alta densidad de comerciantes ambulantes, podría ser necesario dividirlo en varias áreas de enumeración. Los resultados del censo en aquellas AE pueden luego ser agregados en la etapa de análisis de datos para hacer que el reporte sobre el distrito central de negocios sea lo más completo posible.

Listado de Elementos Poblacionales a ser Enumerados	Desarrollo de una lista inicial de comerciantes y/o puestos de comercio para ser enumerados en el día del censo. Si no es posible desarrollar una lista de elementos poblacionales (comerciantes y/o puestos de comercio), un cálculo acerca del tamaño de la población en cada área de enumeración mediante un recuento de campo puede ser sustituido.
Procedimientos de Recolección de Datos	Definición de procedimientos a ser seguidos en la recolección de los datos. Para los enumeradores, esto incluirá cómo identificar, abordar y entrevistar a comerciantes en la población del censo; para los administradores de campo, incluirá cómo coordinar los equipos de campo y llevar a cabo los procedimientos de control de calidad. También debería incluir una consideración sobre los procedimientos especiales para sub-poblaciones que sean difíciles de enumerar (tales como comerciantes móviles o estacionales).

El uso de muestreo en la etapa de enumeración es una consideración adicional para los planificadores del censo. En el caso de censos de comerciantes ambulantes a gran escala, si no es posible o factible intentar una enumeración completa de cada comerciante, un muestreo podría ser incorporado en el plan de enumeración. Si se desea información en detalle sobre comerciantes ambulantes en adición a los datos demográficos básicos a ser recolectados del cuestionario del censo, los planificadores del censo pueden desear administrar un cuestionario más detallado (“formulario de cuestionario largo”) a una muestra de la población de comerciantes ambulantes. El muestreo también es frecuentemente utilizado en la etapa de evaluación de datos. Los censos tradicionales generalmente conllevan una encuesta pos-enumeración administrada a una muestra de la población del censo como una forma de doble control de los resultados. Consultas con un experto en muestreo son necesarias para determinar la forma más apropiada de incorporar el muestreo en el diseño general del proyecto.

Una vez que se han definido las áreas de enumeración para el censo, los planificadores del censo podrían considerar elaborar una lista de la población a ser enumerada en el día del censo. Esto es más factible en el caso de censos a pequeña escala que cubren un área relativamente limitada y bien definida. Tal como una lista de domicilios de hogares ayudaría a los enumeradores a localizar a las personas a ser enumeradas en un censo poblacional y habitacional estándar, una lista de comerciantes o puestos de comercio ayudaría a los enumerados a localizar a todos aquellos a ser entrevistados para un censo de comerciantes ambulantes. Para un censo de mayor escala, una lista podría no ser posible. En su lugar, los planificadores deberían desarrollar cálculos sobre el número de comerciantes en cada área de enumeración para planificar la impresión de un número adecuado de cuestionarios y para asignar un número adecuado de enumeradores y supervisores de campo para las áreas de enumeración.

Los procedimientos de recolección de datos proporcionan instrucciones específicas para que los enumeradores sigan durante el día del censo. Estos procedimientos comienzan con cómo abordar a las personas siendo enumeradas: qué es lo que debe decir el enumerador, cómo lo deben decir, y si deben demostrarle al sujeto entrevistado su identificación, credenciales, o una carta de introducción explicando su papel en el censo.

Luego, los enumeradores deben saber el procedimiento exacto a seguir para obtener el consentimiento del entrevistado, conducir la entrevista, y manejar problemas que pudieran surgir. Por ejemplo, si alguien se niega inicialmente a ser entrevistado, o si alguien desea finalizar la entrevista antes de que se hayan hecho todas las preguntas, los enumeradores deben saber cuáles procedimientos seguir. Es importante que los enumeradores sean consistentes en la implementación de las operaciones de campo, y procedimientos explícitos y detallados de recolección de datos ayudan a lograr dicha consistencia. Asimismo, los enumeradores necesitan saber cuánta flexibilidad tienen para la resolución de problemas en el campo, y bajo cuáles circunstancias deben contactar a un supervisor. Igualmente esencial es una serie de procedimientos para ser seguidos por los enumeradores en la utilización de mapas de sus áreas de enumeración, a modo de asegurar que todo el mundo en el área sea enumerado y que nadie sea enumerado dos veces.

Con planes bien detallados en la etapa preparatoria, la enumeración puede desarrollarse en forma eficiente y sin sobresaltos. Aun así, las operaciones de campo seguramente harán surgir preguntas y problemas que no fueron anticipados en la etapa preparatoria.

Existen cuatro condiciones que hacen que la enumeración de comerciantes ambulantes sea particularmente desafiante: Multiplicidad, estacionalidad, sociabilidad y vulnerabilidad. Estas condiciones merecen ser enfatizadas. Cada una debe ser cuidadosamente considerada a medida que sea desarrollado y evaluado el plan de enumeración. Potenciales soluciones para cada una son presentadas abajo, pero otras pueden ser consideradas también.

- **Multiplicidad:** Muchos puestos fijos tienen múltiples comerciantes trabajando en ellos en un día normal. Por ejemplo, miembros familiares frecuentemente se toman turnos administrando el mismo puesto de comercio en diferentes momentos del día. Los padres quizás administren el puesto mientras las madres están preparando a sus hijos para la escuela en la mañana; las madres quizás administren el puesto al mediodía mientras los hijos están en el colegio y los padres están fuera buscando mercaderías; y los hijos quizás administren el puesto después del colegio mientras las madres están preparando la cena y los padres están trabajando en un segundo trabajo. En otros casos, múltiples miembros de una familia extendida quizás circulen entre múltiples puestos en el transcurso de un día, o vendedores vecinos quizás cubran un puesto mientras su dueño está ausente durante algunos minutos.

En estos casos, para asegurar que los entrevistadores cuenten a los comerciantes ambulantes en una forma consistente, necesitan saber si deben conducir un censo de facto o un censo de iure, según lo descrito más arriba. Adicionalmente, se les deben dar instrucciones muy explícitas sobre quiénes deben contar como un comerciante en un puesto (por ejemplo, si deben contar a cualquiera arriba de los 18 años que trabaja regularmente como un comerciante en el puesto, o si deben excluir niños, clientes o amigos que por casualidad están allí en el momento de la entrevista).

- **Estacionalidad:** Muchos comerciantes sólo trabajan durante ciertos momentos del día, durante ciertos días de la semana, o durante ciertos meses del año. Mientras la enumeradora del censo intenta entrevistar a cada uno de los comerciantes en el área de enumeración, podrá observar a algunos comerciantes dejando sus puestos antes de que sean entrevistados, y otros llegando después que las entrevistas fueron finalizadas. Otros comerciantes quizás no estén presentes en el día del censo debido a que sólo hacen comercio en esa localidad un día de la semana, o porque no hacen comercio en esa localidad durante la época del censo.

Para abordar este problema, los planificadores del censo y los entrevistadores pueden desear llevar a cabo visitas repetidas a la misma localidad para medir estas fluctuaciones estacionales; incluir preguntas en el cuestionario indagando a los comerciantes sobre los momentos más y menos concurridos de comercio; o conducir algunas entrevistas en profundidad o grupos focales para tener una noción de las variaciones estacionales.

- **Sociabilidad:** Aún si todos los comerciantes que normalmente trabajan en una feria ambulante están físicamente presentes en el día de enumeración, pueden no permanecer en sus puestos durante el día entero. Las ferias ambulantes son ambientes sociales en los cuales los comerciantes interactúan en innumerables maneras a través del transcurso de un día típico. Aquellos que venden productos no perecibles pueden dejar sus puestos para almorzar en un puesto que venda comida; un comerciante al que le queda poco cambio en efectivo puede dejar su puesto para pedirle a otro comerciante que le cambie un billete mayor; y en un día de bajas ventas, los comerciantes pueden simplemente reunirse en la calle para conversar o jugar a las cartas. Los comerciantes que son miembros de organizaciones también pueden dejar sus puestos para asistir a reuniones o planificar eventos o proyectos.

Debido a la naturaleza inherentemente social de las ferias ambulantes, los entrevistadores necesitarán de una estrategia y de tiempo extra para rastrear a todos los comerciantes durante el transcurso del día. Será necesario hacer un seguimiento de cada comerciante que esté ausente de su puesto pero que es parte de la población objetivo que necesita ser entrevistada, y los planificadores deben permitir a los enumeradores un tiempo extra para volver a sus puestos cuando los comerciantes estén disponibles para ser entrevistados.

- **Vulnerabilidad:** Algunos comerciantes tienen ciertas vulnerabilidades que también pueden complicar la enumeración. Por ejemplo, las mujeres comerciantes son especialmente vulnerables a días de trabajo perdido debido a la necesidad de cuidar de sus dependientes que están enfermos, y su tiempo en la feria puede estar comprometido debido a que están simultáneamente cuidando de niños menores.

Los entrevistadores podrían necesitar permitirse un tiempo extra para estas entrevistas, o podrían necesitar volver en un momento que sea más conveniente para el comerciante. Asimismo, la seguridad de ingresos de muchos comerciantes es críticamente dependiente de cada venta que puedan hacer, y pueden no ser capaces de dejar pasar una venta cuando llega un cliente mientras el enumerador del censo está haciendo una entrevista. Nuevamente, los entrevistadores necesitan ser flexibles y poder adaptarse al tener en cuenta las vulnerabilidades de la población de comerciantes.

## Diseño del Cuestionario

Una de las tareas más difíciles en la preparación de un censo es la de redactar el cuestionario del censo. Mientras que redactar las preguntas puede parecer como una tarea bastante directa en un primer momento, la determinación de cómo formular las preguntas para obtener la información deseada, en qué orden deben estar las preguntas para que el cuestionario fluya de una forma lógica, y cómo diseñar el formulario para que los enumeradores eviten los errores requiere de una atención cuidadosa al detalle.

Un primer paso lógico es la de obtener el cuestionario del censo poblacional nacional más reciente y/o de encuestas de muestras conducidas por institutos nacionales de estadística. Estos cuestionarios pueden ser utilizados como guías para redactar las preguntas, para el orden de las preguntas y para el diseño del formulario. Los profesionales de la investigación académica y de la investigación de encuestas también pueden ser consultados. Un ejemplo de un cuestionario de formulario corto y de un formulario largo para comerciantes ambulantes del Censo de 2010 de Comerciantes Ambulantes de Durban, Sudáfrica, conducido por la Consultoría en Desarrollo y Reforma (CDR), puede ser encontrado en el Apéndice al final de esta Nota Técnica. Los siguientes lineamientos pueden ayudar a los autores del cuestionario a adaptar el formulario del censo poblacional nacional a un cuestionario apropiado para un censo de comerciantes ambulantes.

La determinación del contenido del cuestionario involucra cuáles preguntas hacer y cómo hacerlas. Una buena manera de pensar sobre cuáles preguntas deben ser hechas es la de considerar qué información necesitará ser informada una vez que el censo sea completado, y qué forma tomará dicha información. Esto dependerá de quiénes serán los usuarios finales de los datos, y para qué fines los estarán utilizando. Por ejemplo, si una organización de venta ambulante planea utilizar los datos del censo para desarrollar un esquema de ahorro grupal, el censo podrá requerir de preguntas sobre la capacidad de ahorro actual de los comerciantes. En otro ejemplo, si funcionarios de un gobierno local tienen la intención de utilizar los datos del censo para desarrollar proyectos de formalización, el censo podrá requerir de algunas preguntas sobre el estado informal de los comerciantes (si los comerciantes están actualmente registrados ante una agencia de seguridad social, por ejemplo).

Las necesidades de los usuarios finales deben ser balanceadas con cuidado contra el imperativo de mantener el cuestionario del censo lo más corto posible. Mantener al cuestionario corto ayuda a mantener el costo del

proyecto de censo bajo control, reduce la carga sobre los comerciantes siendo enumerados, y generalmente aumenta la calidad de los datos al disminuir la posibilidad de error. Si un proyecto de censo tiene a múltiples partes interesadas y usuarios finales, algunos compromisos serán necesarios para mantener la extensión del cuestionario bajo control.

Independientemente de las necesidades de los usuarios finales, existen algunos tópicos que son estándar en la mayoría de los tipos de censo. Los más comunes incluyen edad, género, educación, y relaciones familiares (por ejemplo, estado matrimonial y número de dependientes). Algunos censos también preguntan a los entrevistados sobre ciudadanía, lugar de nacimiento, clasificación racial o étnica, el idioma hablado en sus hogares y discapacidades. Sin embargo, estos temas muchas veces son sensibles y pueden hacer a los entrevistados del censo incómodos con la entrevista. Por lo tanto, su inclusión debe ser cuidadosamente considerada y sopesada frente a la posibilidad de que los entrevistados se nieguen a responder o den información falsa.

Un censo de comerciantes ambulantes probablemente requiera de un par de preguntas diseñadas en función de la situación específica de los comerciantes siendo enumerados. Si el comerciante vende principalmente mercancías o servicios, y qué tipo de mercancías o servicios venden, probablemente sean preguntas esenciales para hacer u observaciones para realizar. En algunos casos, los usuarios finales de los datos del censo podrían querer saber sobre los comerciantes y sus puestos de trabajo. En estos casos, las preguntas adecuadas podrían incluir: cuántos años ha estado trabajando el comerciante en el puesto; cómo el comerciante asegura que el puesto o espacio (si es en un puesto o simplemente un punto en la vereda) esté disponible para él; si y cuánto deben pagar para usar el espacio; y cuáles son los momentos más concurridos de comercio del día, de la semana y del año.

Otras áreas que pueden necesitar ser cubiertas en el cuestionario del censo son el ingreso y las condiciones de trabajo. El ingreso es un asunto notoriamente difícil sobre el cual preguntar, tanto porque las personas muchas veces se incomodan de hablar sobre esto, como porque las personas calculan sus ingresos de diferentes maneras. Consultar con comerciantes ambulantes y expertos de encuestas de investigación mientras se esté elaborando el cuestionario puede ayudar a determinar una manera de hacer preguntas sobre ingresos para poder producir respuestas precisas y comparables.

Algunos asuntos claves a considerar incluyen: si preguntar sobre el ingreso del hogar o solamente el ingreso generado a través del comercio; si preguntar sobre el ingreso promedio diario o semanal o mensual; si preguntar sobre las fluctuaciones en el ingreso; y si incluir préstamos, regalos y pagos en especie como ingreso. Consultar con comerciantes sobre cómo abordar la pregunta de ingresos también puede ayudar a los planificadores del censo a desarrollar maneras de aliviar temores de que la información referida al ingreso de los comerciantes será transmitida a las autoridades impositivas. Una estricta adherencia a lineamientos éticos estándares para censos, los más importantes siendo mantener los datos confidenciales y anónimos, es crucial en este sentido.

En términos de condiciones de trabajo, podría ser útil saber cuántas horas por día y cuántos días de la semana generalmente trabaja un comerciante, si el comercio es su única manera de generar ingresos, y cuántas personas son dependientes de su ingreso a través del comercio. Si una meta del censo es abordar las deficiencias en las condiciones de trabajo, entonces el formulario del censo podría incluir preguntas sobre la disponibilidad o la necesidad de infraestructura tal como plomería, electricidad, remoción de residuos, seguridad y baños públicos.

Alguna información requerida por el censo puede ser obtenida a través de las observaciones del entrevistador en lugar de mediante preguntas en el formulario del censo. Por ejemplo, si se están incluyendo en el censo a comerciantes móviles y de puestos fijos, los enumeradores necesitarán de un espacio para remarcar el estado fijo o móvil. Los formularios de censos generalmente contienen un único espacio dedicado a las observaciones del entrevistador, ya sea en el comienzo o en el final del formulario.

Preguntas detalladas sobre asuntos complejos tales como ingresos, riesgos y vulnerabilidades podrían ser reservadas para una encuesta de muestra o entrevistas en profundidad. Alternativamente, los planificadores del censo podrían diseñar un “formulario corto” de cuestionario conteniendo sólo preguntas claves, y un “formulario largo” de cuestionario con preguntas más detalladas para administrar a una muestra de entrevistados del censo.

Una vez que se han determinado los asuntos a ser incluidos en el censo, la próxima consideración es cómo redactar las preguntas en sí. Como regla general, las preguntas deben ser lo más simple y directas posibles, utilizando lenguaje cotidiano que tendría el mismo significado para todos. También deben ser lo suficientemente específicas para obtener el tipo de respuesta exacta prevista por los planificadores del censo. Por ejemplo, la pregunta “¿dónde naciste?” podría generar el nombre de un pueblo, una provincia, un distrito, una ciudad, un hospital, un país u otro tipo de respuesta (tal como “en casa”). Una pregunta más específica, tal como “¿en qué provincia naciste?” seguida por “¿en qué país se encuentra esa provincia” es mejor. Asimismo, en respuesta a la pregunta “¿cuándo empezó a comerciar en este puesto”, se podría decir “en 2002”, “después que perdí mi trabajo”, “cuando era un niño”, o “hace bastante tiempo”. Para producir respuestas comparables, la pregunta debe ser realizada de manera más específica.

Además de considerar qué tipos de preguntas deben ser hechas, los redactores del cuestionario también deben determinar qué tipos de respuestas permitir. Por ejemplo, una pregunta podría ser “abierta”, significando que el enumerador registrará cualquier respuesta dada por el entrevistado, o “cerrada”, significando que el enumerador deberá registrar una respuesta de un menú de opciones (ver Cuadro 2). La preferencia en los cuestionarios del censo es para respuestas cerradas. Limitar el rango de respuestas posibles hace que la etapa de procesamiento y análisis de datos sea mucho más eficiente. Para recolectar el tipo de información en profundidad o matizada que una pregunta de respuesta abierta podría producir, estrategias de recolección de datos cualitativos (tales como entrevistas o grupos focales) son más apropiadas que los censos.

## CUADRO 2: PREGUNTAS ABIERTAS VS. CERRADAS

### Pregunta Abierta

¿Cómo asegura que este espacio de comercio esté siempre disponible para que usted pueda utilizarlo?

---



---



---

### Pregunta Cerrada

¿Cómo asegura que este espacio de comercio esté siempre disponible para que usted pueda utilizarlo?

- Acuerdos informales con otros comerciantes
- El espacio es asignado a través de mi organización de comercio ambulante
- El espacio es asignado a través de las autoridades
- Asegurar que yo sea el primero a llegar en la mañana
- Pagarle a alguien para que vigile el espacio cuando no estoy aquí
- No siempre hago comercio desde este espacio
- Otro (especificar) \_\_\_\_\_

**Diseñar un formulario de censo** que sea fácil de seguir para los enumeradores y que permita la menor probabilidad de error es otra tarea esencial. Los formularios deben ser diseñados para que cada categoría de pregunta y su respuesta correspondiente sea fácil de leer, las instrucciones sean claras y simples de seguir, y el formulario en general no sea confuso. También es importante asegurarse que el texto del cuestionario sea lo suficientemente grande para que los enumeradores lo puedan leer cómodamente. El uso de espacios en blanco entre preguntas, respuestas e instrucciones también puede hacer que el formulario sea fácil de seguir para los enumeradores.

Algunos formularios de cuestionarios incluyen un texto introductorio en la parte de arriba de la primera página para explicar el objetivo y la importancia del proyecto de censo. Si se están usando entrevistas cara-a-cara conducidas por enumeradores del censo, el texto introductorio es leído a cada entrevistado antes de que empiece la entrevista. Si el método del censo es un cuestionario auto-administrado a ser completado por cada entrevistado, el entrevistado lee el texto antes de comenzar. El texto introductorio a menudo incluye lenguaje que asegura a los entrevistados que sus respuestas se mantendrán bajo confidencialidad y sólo serán utilizadas para propósitos estadísticos.

Los cuestionarios diseñados para entrevistas cara-a-cara también incluyen un espacio en la parte de arriba de la primera página donde los enumeradores registran su propio nombre o número de identificación, la fecha de la entrevista, el horario de la entrevista (utilizando el horario de 24 horas), y, si fuera relevante, las condiciones climáticas en el momento de la entrevista. Debajo del espacio para esta información, el formulario de censo a menudo incluye las palabras “EMPEZAR AQUÍ” en negritas para indicarle al entrevistador o entrevistado dónde efectivamente empiezan las preguntas. Una flecha grande atrás, debajo o al lado de estas palabras ayuda a llamar la atención a este punto de comienzo.

Debido a que las preguntas del censo son generalmente cerradas, el formulario debe incluir el menú de “categorías de respuestas” para cada pregunta. La manera preferida de indicar estas categorías de respuestas es colocar casillas de verificación, una para cada respuesta posible, al lado o debajo de cada pregunta (ver Cuadro 2 arriba). Al lado de cada casilla de verificación, los formularios de cuestionarios generalmente contienen un número, o “código”, para cada categoría de respuesta. Las categorías de respuestas son enumeradas comenzando con 1, para que los procesadores de datos puedan simplemente ingresar un número en el campo de datos correspondiente a cada respuesta. Pre-enumerar las categorías de respuestas hace que la etapa de procesamiento de datos sea más eficiente y reduce la posibilidad de errores en la carga de datos.

A medida que los redactores de los cuestionarios consideran las categorías de respuestas que desean incluir para cada pregunta, pueden decidir que algunas preguntas motivan múltiples respuestas, en vez de sólo una. Por ejemplo, para la pregunta “¿Usted vende principalmente mercancías o servicios?”, un entrevistado podría indicar que él/ella vende ambos en igual cantidad. En este caso, puede ser más apropiado que los enumeradores marquen tanto la casilla de verificación de “mercancías” como la de “servicios”. Para preguntas donde se permiten múltiples respuestas, el cuestionario debe indicarle esto al enumerador colocando la instrucción “MÚLTIPLE RESPUESTA” en negritas entre la pregunta y las categorías de respuestas.

En este caso y más generalmente, es importante asegurar que todas las instrucciones a las personas completando el formulario del censo sean claras y bien colocadas para que no sean salteadas. Resaltar las instrucciones en negritas o utilizar espacios en blanco a su alrededor para hacerlas más llamativas pueden asegurar que la persona completando el formulario no las pierda por accidente. Una vez que el formulario esté completo, es aconsejable conducir un par de pruebas piloto en las cuales los enumeradores practican entrevistas de censos y los procesadores de datos practican el ingreso de datos para identificar cualquier cambio que pueda ser necesario en el formulario de cuestionario.

## Plan de Procesamiento de Datos

Mientras se esté diseñando el formulario del censo, también es de ayuda idear un plan para procesar los datos una vez que han sido recolectados. Los planes de procesamiento de datos están íntimamente relacionados al diseño del formulario ya que el formulario debe permitir que los datos sean capturados y procesados según lo pretendido.

Un componente del procesamiento de datos es un plan de captura de datos – esto es, transferir la información contenida en el cuestionario del censo en un archivo digital de algún tipo. Si el plan es usar un cuestionario de lápiz y papel, por ejemplo, los planificadores necesitarán contratar a personal capacitado para ingresar las respuestas del cuestionario en una base de datos de una computadora. Los planificadores deben decidir dónde este paso de ingreso de datos se llevará a cabo, adquirir o asegurar el acceso a computadoras y software adecuado, y tener cierto conocimiento técnico a mano para evaluar los procedimientos de procesamiento de datos antes del día del censo y supervisarlos una vez que comience la enumeración.

Debido a que existe una alta probabilidad de error en la etapa de procesamiento de datos, los planificadores deben prestar atención extra al establecer pasos de aseguramiento de calidad, tales como verificar dos veces una muestra de cuestionarios para asegurar que las respuestas fueron ingresadas en la base de datos correctamente. Los planificadores también podrían desear explorar las posibilidades de movilizar tecnología digital; en algunos países, los tomadores de censos han sido capaces de usar tecnología de teléfonos móviles para ingresar los datos, y algunos países han llevado a cabo censos completamente digitales (ver, por ejemplo, Estadísticas Canadá 2007). Utilizar tecnología digital hace mucho menos probable que errores en el ingreso de datos vayan a distorsionar los resultados del censo.

Más allá del método de captura de datos, los planificadores del censo necesitarán de un programa de software para ingresar los datos y eventualmente analizarlos. Un programa de análisis estadístico tal como SPSS podría ser adecuado, pero un programa de software que sea simple y ampliamente disponible como Microsoft Excel también podría ser suficiente. Los planificadores del censo podrían consultar con investigadores académicos, personal de agencias de estadísticas nacionales, u otros expertos de análisis de datos para determinar cuál paquete de software y equipo de computación será más apropiado.

Antes de que pueda comenzar la etapa de captura de datos, un sistema para recolectar, entregar, clasificar y verificar los formularios del cuestionario del censo necesita ser establecido. Como un primer paso, los enumeradores necesitarán saber qué hacer con los formularios una vez que las entrevistas están finalizadas. En el caso de un censo a gran escala, los formularios completados quizás tengan que ser recolectados del campo durante el día para reducir la carga de los enumeradores que llevan consigo pilas pesadas de formularios. Independientemente de donde sean recolectados los formularios, debería existir un plan para clasificarlos en tandas organizadas según cada enumerador o cada área de enumeración y entregarlos al lugar donde serán procesados los datos.

Finalmente, los planificadores del censo deben determinar quién será responsable en hacer las codificaciones necesarias de los datos (por ejemplo, traducir preguntas de respuesta abierta en una serie de categorías de respuestas) y cualquier edición de los datos que pudiera ser necesaria. La edición es necesaria para identificar y corregir cualquier error en los datos que provienen de los entrevistados, enumeradores, procesadores de datos, o codificadores. Algunos errores son inevitables, por lo cual formular un plan para que alguien edite los datos es una parte necesaria para producir resultados de alta calidad del censo.



## Plan de Diseminación, Evaluación y Análisis

El componente final de la planificación es determinar cómo serán diseminados, evaluados y analizados los datos. Una pregunta fundamental a preguntar con relación a la diseminación es si los datos se harán públicos. Si los planificadores del proyecto de censo desean hacer los datos públicamente disponibles para que cualquiera pueda analizarlos, necesitarán de un plan para crear y diseminar una base de datos (por ejemplo, haciendo un archivo descargable de datos y subirlo a un sitio web). Si el plan es mantener los datos brutos privados, es necesario que exista un plan para analizar los datos y luego producir los informes para diseminar los resultados.

Aún si es para que los datos se hagan públicos, los planificadores del censo probablemente desearán hacer algún tipo de análisis por cuenta propia. En este caso, es conveniente tener una idea clara sobre qué tipos de resultados van a querer informar, a quién, y en qué formato. Por ejemplo, podrían desear producir sus propias publicaciones impresas presentando los principales resultados, o podrían desear diseminar los resultados en formato electrónico, por ejemplo, al permitir que tablas e informes sean descargados de un sitio web. Elaborar estos planes antes del comienzo de la enumeración puede hacer que las etapas finales del ciclo del censo sean más eficientes y asegurar que los analistas de datos y redactores de los informes cuenten con todo lo que necesitan.

El análisis de datos y la redacción de los informes también son áreas en las cuales los planificadores del censo quizás quieran buscar conocimientos técnicos. Tal conocimiento podría provenir de investigadores académicos en universidades locales o de firmas del sector privado que se especializan en el análisis de datos. Incorporando a un experto en análisis de datos en la etapa preparatoria del censo puede ayudar a asegurar que los planes producirán lo que es deseado. Asimismo, consultar a la persona que eventualmente será responsable por la redacción de cualquier informe que sea previsto durante la etapa preparatoria ayuda a asegurar que se hagan las preguntas necesarias, y que las respuestas sean en un formato que facilitará la redacción de los informes.

Finalmente, un plan para evaluar los datos puede ayudar a identificar áreas en donde el proceso del censo ha errado, proveer a los usuarios con un nivel de confianza al utilizar los datos, y asegurar que censos futuros superen los errores del pasado. En particular, una evaluación del censo intenta identificar dos tipos de errores: errores de cobertura (esto es, no contar a las personas que deberían haber sido contadas, o contar a la misma persona dos veces); y errores de contenido (esto es, informar o registrar incorrectamente las características de las personas siendo enumeradas). Los errores de cobertura pueden resultar debido a mapas incompletos o inexactos, la falla del enumerador en rastrear a todos en el área entera de enumeración, o entrevistados negándose a ser contados, entre otras razones. Errores de contenido pueden resultar debido a preguntas o instrucciones mal redactadas, errores del enumerador al leer o registrar las respuestas, registros erróneos deliberados, o errores al ingresar los datos, por ejemplo.

“Es universalmente aceptado que un censo poblacional no es perfecto y que pueden ocurrir y de hecho ocurren errores en todas las etapas de operación del censo.” (ONU 2008: 84)

Los planificadores del censo se beneficiarán de idear algún sistema para monitorear errores y problemas a medida que surjan durante el proceso del censo. Para tener una noción de errores de cobertura, por ejemplo, los administradores de campo podrían preguntarles a los enumeradores al final del día de enumeración cuán fácil o difícil fue enumerar a todos los comerciantes móviles. Una sesión de repaso informativo al final de un día de enumeración puede otorgarles un ambiente grupal a los enumeradores para que discutan sobre las dificultades que encontraron en el campo e identifiquen áreas de mejorías. Para errores de contenido, los resultados del censo pueden ser presentados a personas con conocimiento sobre el sector para ver si son consistentes con las impresiones de los expertos. Los resultados también podrían ser comparados con otros proyectos de investigación sobre el sector para verificar si existe consistencia. Independientemente del método, monitorear todos los métodos

utilizados en el proceso del censo y todas las fuentes de error a medida que surjan puede ser de una enorme ayuda para que esfuerzos futuros generen recuentos precisos de los comerciantes ambulantes.

## Capacitación del Equipo y Pruebas Pilotos

Mientras se desarrollan los planes para el censo y se reclutan al personal del censo (tales como enumeradores y procesadores de datos), también es necesario idear un programa de capacitación de personal y pruebas piloto en preparación para el día de enumeración. Dependiendo de la escala del censo, puede ser de ayuda elaborar manuales escritos para distribuir al personal del censo. Materiales escritos que detallan claramente los procedimientos que los enumeradores y procesadores de datos deberían seguir ayudan a asegurar que el censo sea llevado a cabo de forma consistente. Algunos lineamientos escritos también pueden ayudar a capacitar a los enumeradores para que puedan solucionar problemas en el campo a medida que surjan, e identificar los tipos de problemas que requieren de asesoramiento o que deberían ser reportados a un supervisor.

Asignar tiempo suficiente para reclutar a personal que tenga las habilidades adecuadas para cada aspecto del censo, y para capacitar a todo el personal y conducir pruebas piloto en cada etapa, es esencial para determinar una línea de tiempo realista para que se lleve a cabo el censo. Manuales de capacitación de otros proyectos de censos pueden ser encontrados online y descargados gratis: ver, por ejemplo, el Manual de Capacitación del Censo Municipal de Alberta, Canadá (Gobierno de Alberta 2009).

Independientemente de la escala, un buen programa de capacitación incluirá muchas oportunidades para que el personal practique sus roles. Por ejemplo, los enumeradores pueden participar en entrevistas de entrenamiento para familiarizarse con el cuestionario y aprender a manejar problemas que pudieran surgir durante las entrevistas (tal como negarse a participar o a responder una pregunta). Luego, los procesadores de datos pueden practicar ingresar los datos de las entrevistas de entrenamiento, y los analistas pueden practicar utilizarlos. Estos ejercicios son esenciales en hacer que el personal esté cómodo con sus tareas y para identificar áreas potencialmente problemáticas mientras aún haya tiempo para solucionarlas.

## Conclusión: Tornando Visibles a los Comerciantes Ambulantes

Con suficiente tiempo y esfuerzo invertidos en la etapa preparatoria, las etapas restantes del censo podrán transcurrir sin sobresaltos y requerir simplemente que se ejecuten los planes que ya fueron bien elaborados. No obstante, eventos y obstáculos imprevistos inevitablemente surgen mientras los datos son recolectados, procesados, analizados y diseminados. Conducir un censo de cualquier tipo es una operación logística complicada, y conducir un censo de comerciantes ambulantes es aún más complejo debido a la movilidad y vulnerabilidad de los comerciantes involucrados.

Es por lo tanto esencial que las experiencias en la conducción de censos de comerciantes ambulantes sean documentadas y diseminadas. Muchos problemas que surgen al intentar enumerar a los comerciantes ambulantes – tales como perder a los comerciantes móviles, omitir a los comerciantes semanales o estacionales, toparse con sospechas de parte de los comerciantes, y encontrar maneras no intrusivas de entrevistar a los comerciantes mientras estén trabajando – son comunes en distintas partes del mundo. Mientras se desarrollen soluciones caso por caso para algunos de estos problemas, compartir el conocimiento y las experiencias acumuladas puede ayudar a hacer que los futuros proyectos de censos sean más exitosos. En muchos países, los

comerciantes ambulantes permanecen invisibles en las estadísticas nacionales y locales. Censos de comerciantes ambulantes bien planeados y ejecutados, aún a pequeña escala, pueden ayudar en hacer más visibles a las contribuciones de estos trabajadores.

## Referencias y Recursos

Bruengger, Heinrich. 2004. "Statement from the UNECE Statistical Division." Departamento de Asuntos Económicos y Sociales de las Naciones Unidas – División de Estadísticas, Simposio sobre Censos Poblacionales y Habitacionales, 13-14 Septiembre, Nueva York.

Gobierno de Alberta. 2009. Municipal Census Training Manual. Alberta, Canada.

International Statistical Institute, Declaration on Professional Ethics: <http://isi.cbs.nl>.

Seltzer, William. 2005. "Official Statistics and Statistical Ethics: Selected Issues." International Statistical Institute, 55a. Sesión

Statistics Canada. 2007. "Census Technology: Recent Developments and Implications on Census Methodology." Comisión Económica para Europa, Conferencia de estadísticos europeos, Astana, Kazajistán, Junio 2007

Stukel, Diane. 2008. "Projected Census Dates, Funding Requirements and Sources, and Technical Assistance Needs for the 2010 Round of Population and Housing Censuses." División de Estadísticas de las Naciones Unidas, Departamento de Estadísticas Demográficas y Sociales.

Departamento de Asuntos Económicos y Sociales de las Naciones Unidas – División de Estadísticas. 2008. "Principles and Recommendations for Population and Housing Censuses." Statistical Papers, Series M No. 67/ Revision 2. Nueva York: Naciones Unidas.

Fondo de Población de Naciones Unidas (UNFPA). 2002. "Population and Housing Censuses: Strategies for Reducing Costs." Population and Development Strategies Series, No. 4.

UN-STATS Census Knowledge Base. <http://unstats.un.org/unsd/censuskb20/Knowledgebase.aspx>

# Apéndice

## Muestras del Cuestionario Largo y Corto del Censo de Comerciantes Ambulantes de Durban de 2010

CNR #	
-------	--

### Censo de Vendedores Ambulantes – Etapa III Cuestionario Largo

1.1	Área de enumeración #:	1.2	Sección #:		
1.3	Gerente de Campo:	1.4	Trabajador de Campo:		
1.5	Fecha: (dd/mm/aaaa)	1.6	Hora de inicio de entrevista: (24:00)		
1.7	<b>Condiciones Climáticas (múltiples respuestas)</b>				
	1= Soleado/Cielo Despejado	2= Cielo Cubierto/Nublado	3= Lluvioso	4= Ventoso	
	5= Otro:				
<b>2. INFORMACIÓN OBSERVABLE (Esta es información visible para el entrevistador. Estas preguntas no necesitan ser preguntadas.)</b>					
2.1	<b>Género</b>	1= Masculino	2= Femenino		
2.2	<b>Puesto Fijo o Móvil:</b>	1= Fijo	2= Móvil		
2.3	<b>Grupo Poblacional:</b>				
	1= Africano/Negro	2= Mestizos	3= Indio/ Asiático	4= Blanco	5= Otro
2.4	<b>Apariencia del local de comercio</b>				
	1= Abierto		2= Cubierto		
2.5	<b>Las Mercancías son vendidas en/exhibidas en: (Múltiples respuestas permitidas):</b>				
	1= Directamente en el suelo	2= En/sobre Cajas de Cartón	3= En/sobre cajones de madera/plástico	4= Carretilla	5= Automóvil
	6= Valija/Bolsa	7= Mesa	8= Percheros/Estantes	9= Bicicleta/Triciclo	10= Remolque
				11= Carro de Supermercado	12= Carpa
				13= Quiosco Fijo	14= Caravana
				15= Abrigo Municipal	16= En Persona
				17= Ninguno. Especificar:	

### INTRODUCCIÓN

Buen día. Soy un investigador de campo con la Consultoría en Desarrollo y Reforma (CDR), una compañía de investigación independiente, y estamos llevando a cabo un censo de vendedores ambulantes en la Municipalidad de eThekweni. El objetivo del proyecto es contabilizar el número de comerciantes en la ciudad para lograr un mejor entendimiento de sus problemas y necesidades. Toda la información obtenida es confidencial. Nosotros no trabajamos para el Consejo Municipal.

¿Está de acuerdo en participar de este estudio?  Sí  No

En caso negativo, ¿podría decirnos el motivo por el cual no desea continuar con la entrevista?

<b>3. DEMOGRÁFICA</b>					
3.1	Nombre:	3.2	Edad:		
3.3	<b>¿Cuál idioma es el que más habla en su hogar?</b>				
	1= Africano	5= Sepedi	9= Venda		
	2= Inglés	6= Sotho	10= Tsonga		
	3= IsiZulu/Zulu	7= Setswana/Tswana	11=Xhosa		
	4= Ndebele	8= Siswati/Swazi	12= Otro. Especificar:		
3.4	<b>¿En cuál pueblo, ciudad o aldea nació?</b>				
3.5	<b>¿En cuál país está ubicado este lugar?</b>				
3.6	<b>¿En cuál suburbio vive actualmente?</b>				

97=No Aplicable

98=Rehúsa Responder

99=No Sabe

3.7	<b>¿Cuál es el nivel más alto de educación que usted ha completado satisfactoriamente?</b>		
	1= Sin estudios 2= Primario	3= Secundario 4= Terciario Especificar	5= Certificados Especificar:
3.8	<b>¿Usted ve que a veces debe llevar sus hijos con usted al trabajo?</b>		
	1= Sí	2= No (Saltar a Sección 4)	3= No Es Aplicable (Saltar a Sección 4)
3.9	<b>En caso de que sí, ¿cuál(es) son sus edad(es)?</b>		

<b>4. INFORMACIÓN DE COMERCIO</b>			
4.1	<b>¿Cuáles son las principales mercancía/s o servicio/s que usted vende? (Múltiples respuestas permitidas)</b>		
	1= Productos Frescos (frutas y vegetales) 2= Comida cocinada lista para comer (ej., Espiga de maíz, cabezas de bovinos, platos de comida cocinada) 3= Confeitería (dulces y tortas) 4= Comida - otras 5= Ganado (ej. Gallinas)	6= Delantales 7= Vestimenta (otra) 8= Accesorios de Vestimenta (ej. Mercancías de cuero) 9= Calzado 10= Artículos de higiene y Cosméticos 11= Productos del Hogar 12= Hardware 13= Música/DVDs 14= Electrónica	15= Servicios - Teléfono 16= Servicios - Peluquería 17= Servicios - Reparación de Calzados 18= Medicina Tradicional 19= Medicina (farmacia) 20= Recolección de Residuos 21= Cuidador de Carros 22= Cigarrillos 23= Otro Especificar:
4.2	<b>¿Tiene acceso a agua corriente?</b>		
	1= Sí	2= No (Saltar a 4.4)	
4.3	<b>En caso de que sí, ¿a cuántos metros de su puesto se encuentra el punto de agua?</b>		
4.4	<b>¿Tiene acceso a un baño?</b>		
	1= Sí	2= No (Saltar a 4.6)	
4.5	<b>En caso de que sí, ¿a cuántos metros de su puesto se encuentra el baño?</b>		
4.6	<b>¿Tiene acceso a un depósito para sus mercancías?</b>		
	1= Sí	2= No (Saltar a 4.8)	
4.7	<b>En caso de que sí, ¿a cuántos metros de su puesto es que usted almacena sus mercancías?</b>		
4.8	<b>En promedio, ¿cuántas horas por día trabaja?</b>		
4.9	<b>¿Cómo se asegura que este espacio esté disponible?</b>		
	1= Acuerdo informal con otros comerciantes 2= Permiso para comerciar aquí – el espacio está asignado por las Autoridades 3= Llegar Temprano 4= Pagarle a alguien para que vigile el sitio	5= No hacer nada 6= No siempre hago comercio desde este lugar 7= Otro Especificar	8= N/A (comerciante móvil)
4.10	<b>¿Hace comercio en algún otro lugar?</b>		
	1= Sí	2= No (Saltar a Sección 5)	3= No Es Aplicable (Saltar a Sección 5)
4.12	<b>En caso de que sí, ¿vende el/los mismo(s) servicio(s)/mercancía(s) en cada lugar/puesto?</b> Especificar:		

97=No Aplicable

98=Rehúsa Responder

99=No Sabe

5. DINÁMICA DE EMPLEO		
5.1	<b>En este negocio, usted se describiría como un:</b>	
	1= Empleado/ Asistente	2= Empleador – con Empleados pagados
5.2	<b>¿Cuántas otras personas trabajan y dan asistencia al negocio?</b> Especificar el número.	
5.3	<b>¿Utiliza alguno de los siguientes servicios para la gestión del negocio?</b> (Múltiples respuestas Permitidas)	
	1= Cargadores 2= Maleteros 3= Locales de Depósito 4= Guardias de Seguridad	5= Reparaciones 6= Almuerzo/Servicio de Entrega 7= Otro Especificar:
5.4	<b>Usted diría que los compradores principales de sus mercancía(s) o servicio(s) son:</b> (Múltiples respuestas permitidas)	
	1= Empresas 2= Otros Comerciantes Ambulantes 3= Familia/Amigos Personales	4= Público en General 5= Otro Especificar:

6. COSTOS DEL NEGOCIO		
6.1	<b>¿Usted paga para comerciar en este espacio?</b>	
	1= No (Saltar a 6.3) 2= Sí – a la municipalidad 3= Sí – a la policía	4= Sí – al dueño de la tienda 5= Sí - Otro Especificar:
6.2	<b>En caso de que sí, ¿cuánto paga?</b> (Elegir una opción y especificar el monto)	
	1= Por Día 2= Por Semana 3= Por Mes	4= Cada 6 meses 5= Por Año 6= Pago por Única Vez
6.3	<b>¿Cuánto paga usted por servicios relacionados con este espacio, tales como seguridad, electricidad, agua y/o servicios de saneamiento?</b> (Elegir una opción y especificar el monto)	
	1= Por Día 2= Por Semana	3= Por Mes 4= Por Año 5= Ninguno
6.4	<b>¿Cuánto gasta usted en compras relacionadas a este negocio, tal como inventario?</b> (Elegir una opción y especificar el monto)	
	1= Por Día 2= Por Semana	3= Por Mes 4= Por Año 5= Ninguno
6.5	<b>¿Dónde compra u obtiene inventario para el/los servicio(s) y/o mercancía(s) que usted vende?</b> (Respuestas múltiples)	
	1= Comprado de una tienda grande o empresa 2= Comprado de una tienda chica 3= Comprado de un mercado informal o comerciante ambulante 4= Comprado de granjeros	5= Obtenido Gratis (ej., Recursos naturales, recuperados) 6= Producción propia suya o de otro miembro familiar 7= Otro Especificar:
6.6	<b>¿Cuánto le costaría a usted reemplazar todo su inventario actual?</b> Especificar el monto en Rand.	
6.7	<b>¿Existen otros costos asociados con la gestión de este negocio que no hemos mencionado?</b> Especificar:	

97=No Aplicable

98=Rehúsa Responder

99=No Sabe

7. GANANCIA /INGRESO		
<b>LEER EN VOZ ALTA:</b> Las siguientes preguntas tratan sobre las ganancias y facturación de su negocio. Facturación es el monto total que los clientes gastan en su negocio. Ganancia es el dinero que a usted le queda restante una vez que todos los costos del negocio han sido pagados (referirse a la anterior sección 6)		
7.1	<b>Los ingresos que usted gana como comerciante vienen en la forma de:</b>	
	1= Salario (diario / semanal) 2= Ganancias	3= Sueldo (mensual) 4= Otro. Especificar:
7.2	¿Si usted es un empleado, cuánto gana? – Referirse a lo indicado arriba.	Especificar monto en Rand
7.3	En una semana promedio, ¿cuánto vende usted en Rand? (Facturación)	Especificar monto en Rand
7.4	Cuando las ventas son malas, ¿cuánto en promedio vende usted en Rand por semana? (Facturación)	Especificar monto en Rand
7.5	Cuando las ventas son buenas, ¿cuánto en promedio vende usted en Rand por semana? (Facturación)	Especificar monto en Rand
7.6	En una semana promedio, cuando todos los costos del negocio ya fueron pagados, ¿cuánto dinero lleva usted a su casa? (Ganancia)	Especificar monto en Rand
7.7	¿Cuántas personas dependen de lo que usted gana?	Especificar número.

8. CAPACITACIÓN Y APOYO		
8.1	<b>¿Alguna vez ha recibido apoyo del gobierno para su negocio?</b>	
	1= Sí	2= No (Saltar a 8.3)
8.2	<b>En caso de que sí, ¿qué es lo que recibe? (Múltiples respuestas permitidas)</b>	
	1= Abrigo 2= Depósito 3= Capacitación	4= Préstamos Micro financieros 5= Otro Especificar:
8.3	<b>¿Tiene algún tipo de interacción – buena o mala – con el consejo municipal?</b>	
	1= Sí	2= No (Saltar a Sección 9)
8.4	<b>En caso de que sí, ¿cuál es la naturaleza de esta interacción? (Múltiples respuestas permitidas)</b>	
	1= Apoyo de Negocio 2= Consejos de Negocio 3= Monitoreo Policial	4= Abuso Policial 5= Otro Especificar:
9. AFILIACIÓN A ORGANIZACIONES		
9.1	<b>¿Es usted miembro de una organización u asociación de comerciantes ambulantes?</b>	
	1= Sí	2= No (Saltar a 9.3)
9.2	En caso de que sí, ¿cuáles son las ventajas/razones de ser un miembro?	
	Saltar a 9.4	
9.3	En caso de que no, ¿por qué no?	
9.4	<b>A StreetNet le gustaría organizar una base de datos de comerciantes ambulantes en Durban. Esto será utilizado como un punto de contacto para noticias y concientización que desearía comunicarles a ustedes. ¿Estaría interesado en estar incluido en esa base de datos?</b>	
	1= Sí	2= No (Saltar a 9.6)
9.5	<b>En caso de que sí, ¿podría darnos un Nombre y Número de Contacto?</b>	
	A) Nombre:	B) Número de Contacto:
	C) Dirección:	
9.6	<b>¿Tiene un permiso de comercio emitido por la Municipalidad de eThekweni?</b>	
	1= Sí	2= No
9.7	<b>¿Usted tiene comentarios adicionales?</b>	
	1= Sí	2=No
9.8	Por favor especificar:	

97=No Aplicable

98=Rehúsa Responder

99=No Sabe

CNR #

### Censo de Vendedores Ambulantes – Etapa III Cuestionario Corto

1.1	Zona de enumeración #:	1.2	Sección #:		
1.3	Gerente de Campo:	1.4	Trabajador de Campo:		
1.5	Fecha: (dd/mm/aaaa)	1.6	Hora de inicio de entrevista: (24:00)		
1.7	<b>Condiciones Climáticas (múltiples respuestas)</b>				
	1= Soleado/Cielo Despejado	2= Cielo Cubierto/Nublado	3= Lluvioso	4= Ventoso	
	5= Otro:				
<b>2. INFORMACIÓN OBSERVABLE (Esta es información visible para el entrevistador. Estas preguntas no necesitan ser preguntadas.)</b>					
2.1	Género:	1= Masculino	2= Femenino		
2.2	Puesto Fijo o Móvil:	1= Fijo	2= Móvil		
2.3	<b>Grupo de Poblacional:</b>				
	1= Africano/Negro	2= Mestizos	3= Indio/ Asiático	4= Blanco	5= Otro
2.4	<b>Apariencia del local de comercio</b>				
	1= Abierto		2= Cubierto		
2.5	<b>Las Mercancías son vendidas en/exhibidas en:</b> (múltiples respuestas permitidas):				
	1= Directamente en el suelo 2= En/sobre Cajas de Cartón 3= En/sobre cajones de madera/plástico 4= Carretilla 5= Automóvil 6= Valija/Bolsa 7= Mesa 8= Percheros/Estantes	9= Bicicleta/Triciclo 10= Remolque 11= Carro de Supermercado 12= Carpa 13= Quiosco Fijo 14= Caravana 15= Abrigo Municipal 16= En Persona 17= Ninguno. Especificar:			

#### INTRODUCCIÓN

Buen día. Soy un investigador de campo con la Consultoría en Desarrollo y Reforma (CDR), una compañía de investigación independiente, y estamos llevando a cabo un censo de vendedores ambulantes en la Municipalidad de eThekweni. El objetivo del proyecto es contabilizar el número de comerciantes en la ciudad para lograr un mejor entendimiento de sus problemas y necesidades. Toda la información obtenida es confidencial. Nosotros no trabajamos para el Consejo Municipal.

¿Está de acuerdo en participar de este estudio?  Sí  No

En caso negativo, ¿podría decirnos el motivo por el cual no desea continuar con la entrevista?

<b>3. DEMOGRÁFICA</b>					
3.1	Nombre:	3.2	Edad:		
3.3	<b>¿Cuál idioma es el que más habla en su hogar?</b>				
	1= Africano 2= Inglés 3= IsiZulu/Zulu 4= Ndebele	5= Sepedi 6= Sotho 7= Setswana/Tswana 8= Siswati/Swazi	9= Venda 10= Tsonga 11=Xhosa 12= Otro. Especificar:		
3.4	<b>¿En cuál pueblo, ciudad o aldea nació?</b>				
3.5	<b>¿En cuál país está ubicado este lugar?</b>				
3.6	<b>¿En cuál suburbio vive actualmente?</b>				

97=No Aplicable

98=Rehúsa Responder

99=No Sabe



3.7	<b>¿Cuál es el nivel más alto de educación que usted ha completado satisfactoriamente?</b>		
	1= Sin estudios 2= Primario	3= Secundario 4= Terciario Especificar:	5= Certificados Especificar:
<b>4. INFORMACIÓN DE COMERCIO</b>			
4.1	<b>¿Cuáles son las principales mercancía/s o servicio/s que usted vende? (Múltiples respuestas permitidas)</b>		
	1= Productos Frescos (frutas y vegetales) 2= Comida cocinada lista para comer (ej., Espiga de maíz, cabezas de bovinos, platos de comida cocinada) 3= Confeitería (dulces y tortas) 4= Comida - otras 5= Ganado (ej. Gallinas)	6= Delantales 7= Vestimenta (otra) 8= Accesorios de Vestimenta (ej. Mercancías de cuero) 9= Calzado 10= Artículos de higiene y Cosméticos 11= Productos del Hogar 12= Hardware 13= Música/DVDs 14= Electrónica	15= Servicios - Teléfono 16= Servicios - Peluquería 17= Servicios - Reparación de Calzados 18= Medicina Tradicional 19= Medicina (farmacia) 20= Recolección de Residuos 21= Cuidador de Carros 22= Cigarrillos 23= Otro Especificar:
<b>5. DINÁMICA DE EMPLEO</b>			
5.1	<b>En este negocio, usted se describiría como un:</b>		
	1= Empleado/ Asistente	2= Empleador – con Empleados pagados	3= Auto-Empleado – sin empleados pagados
5.2	<b>¿Cuántas otras personas trabajan y dan asistencia al negocio? Especificar el número.</b>		
<b>6. COSTOS DEL NEGOCIO</b>			
6.1	<b>¿Usted paga para comerciar en este espacio?</b>		
	1= No (Saltar a 6.3) 2= Sí – a la municipalidad 3= Sí – a la policía	4= Sí – al dueño de la tienda 5= Sí - Otro Especificar:	
6.2	<b>En caso de que sí, ¿cuánto paga? (Elegir una opción y especificar el monto)</b>		
	1= Por Día 2= Por Semana 3= Por Mes	4= Cada 6 meses 5= Por Año 6= Pago por Única Vez	
6.3	<b>¿Aproximadamente cuánto gasta usted en compras relacionadas a este negocio, tal como inventario? (Elegir una opción y especificar el monto)</b>		
	1= Por Día 2= Por Semana	3= Por Mes 4= Por Año 5= Ninguna	
<b>7. GANANCIA /INGRESO</b>			
7.1	<b>En una semana promedio, ¿cuánto vende en Rand? (Facturación – el monto total que los clientes gastan en su negocio)</b>		
7.2	<b>En una semana promedio, ¿cuánto vende en Rand? (Facturación)</b>		
7.3	<b>En una semana promedio, cuando todos los costos del negocio ya fueron pagados, ¿cuánto dinero lleva usted a su casa? (Ganancia)</b>		
<b>8. AFILIACIÓN A ORGANIZACIONES</b>			
8.1	<b>A StreetNet le gustaría organizar una base de datos de comerciantes ambulantes en Durban. Esto será utilizado como un punto de contacto para noticias y concientización que desearía comunicarles a ustedes. ¿Estaría interesado en estar incluido en esa base de datos?</b>		
	1= Sí	2=No (Saltar a 9.6)	
8.2	<b>En caso de que sí, ¿podría darnos un Nombre y Número de Contacto?</b>		
	A) Nombre:	B) Número de Contacto:	
	C) Dirección:		
8.3	<b>¿Tiene un permiso de comercio emitido por la Municipalidad de eThekwini?</b>		
	1= Sí	2= No	

97=No Aplicable

98=Rehúsa Responder

99=No Sabe

**Sobre WIEGO:** Mujeres en Empleo Informal: Globalizando y Organizando (WIEGO, por su sigla en inglés) es una red global dedicada a la acción, la investigación y las políticas, que busca mejorar el estatus de los trabajadores pobres, especialmente las mujeres en la economía informal. WIEGO construye alianzas con, y atrae a su membresía de tres grupos: organizaciones con base de miembros de trabajadores informales, investigadores y estadísticos que trabajan sobre la economía informal y profesionales de agencias de desarrollo con interés en la economía informal. WIEGO intenta conseguir sus objetivos ayudando a construir y fortalecer redes de organizaciones de trabajadores informales; llevando a cabo análisis de políticas, investigación estadística y análisis de datos sobre la economía informal; proporcionando asesoramiento sobre políticas y convocando diálogos de políticas sobre la economía informal; y documentando y diseminando buenas prácticas en apoyo a la fuerza laboral informal. Para más información, consulte: [www.wiego.org](http://www.wiego.org).

**Sobre Ciudades Inclusivas:** El proyecto Ciudades Inclusivas, lanzado en 2008, tiene como objetivo fortalecer a las organizaciones con base de miembros (OBM) de trabajadores pobres en los ámbitos de organización, análisis de políticas e incidencia, a fin de garantizar que los trabajadores informales urbanos tengan las herramientas necesarias para hacerse escuchar en los procesos de planificación urbana. Ciudades Inclusivas es una colaboración entre organizaciones con base de miembros (OBM) de trabajadores pobres, alianzas internacionales de OBM y organizaciones que apoyan a las OBM. Los siguientes socios participan en el proyecto de Ciudades Inclusivas: Asiy eTafuleni (Sudáfrica), AVINA (América Latina), HomeNet del Sur de Asia, HomeNet del Sudeste de Asia, Kagad Kach Patra Kashtakari Panchayat (KKPKP, India), la Red Latinoamericana de Recicladores, la Asociación de Mujeres Autoempleadas (SEWA, India), StreetNet Internacional y WIEGO. Para obtener más información, consulte [www.inclusivocities.org](http://www.inclusivocities.org).

