



Mujeres en Empleo Informal:
Globalizando y Organizando

BOLETÍN INFORMATIVO PARA OBM Septiembre 2021

Un boletín informativo para organizaciones con base de miembros

Producido por: Programa de Organización y Representación de WIEGO

Construir un movimiento global

Varios acontecimientos mundiales son el foco de la segunda edición de nuestro renovado Boletín Informativo para OBM. Los eventos de un único sector, como el lanzamiento de HomeNet Internacional, y aquellos en múltiples sectores, como la participación en la Conferencia Internacional del Trabajo, forman todos parte de la construcción de un movimiento mundial de personas trabajadoras en empleo informal.

Pero no es posible forjar un movimiento sin las batallas de las personas trabajadoras en el territorio. En esta edición, destacamos la lucha de las personas recicladoras en Johannesburgo contra una amenaza a sus medios de subsistencia. Invitamos a nuestras lectoras y lectores a compartir sus victorias para la siguiente edición de nuestro Boletín Informativo para OBM. Envíe sus experiencias a Sope Ogunrinde vía sope.ogunrinde@wiego.org

¡Disfrute la lectura!

Lanzamiento de HomeNet International

Los días 23 y 24 de febrero de 2021, HomeNet Internacional (HNI) levó anclas de forma virtual, con 36 organizaciones afiliadas de 20 países que representan a más de 600 000 personas trabajadoras en domicilio.

Las organizaciones de personas trabajadoras en domicilio decidieron que la pandemia de la COVID-19 no interrumpiría sus planes de crear una red internacional; la solidaridad mundial adquiriría todavía mayor importancia en ese momento. Fue así como nació HomeNet Internacional.

Visite la [página web](#) de HomeNet

International para conocer más del [congreso](#) inaugural, incluido el [informe](#) correspondiente.

Además, en dos blogs de WIEGO, Chris Bonner, asesora del Programa de Organización y Representación de WIEGO y miembro del Comité de Trabajo de HomeNet Internacional, y Janhavi Dave, la coordinadora internacional de HNI, conversan acerca de la [creación de una red mundial](#) de personas trabajadoras en domicilio y de sus [planes](#) a futuro.



Incorporar a las personas recicladoras en las políticas públicas



Personas recicladoras y organizadoras de todo el mundo se reunieron en Argentina en 2018 como parte de un intercambio que facilitaron WIEGO y la Alianza Mundial de Recicladoras y Recicladores. Durante el encuentro, varios grupos manifestaron la necesidad urgente de comprender y responder mejor a las propuestas relativas a la Responsabilidad Extendida del Productor (REP), un marco de políticas que responsabiliza a las empresas de financiar y, en ocasiones, también de implementar la recuperación de sus productos y de sus envases y embalajes para que sean reciclados o eliminados. Estas políticas

amenazan principalmente los medios de subsistencia de las personas recicladoras alrededor del mundo, pero podrían mejorar esos mismos medios si estuvieran diseñadas para incorporar a las personas trabajadoras en empleo informal.

A muchas organizaciones de personas recicladoras, se les dificulta responder eficazmente a las propuestas de REP porque los gobiernos no las incluyen de manera adecuada en los procesos de planificación y capacitación. WIEGO ha trabajado con la Alianza Mundial de Recicladoras y Recicladores desde 2019 para facilitar un grupo de trabajo continuo que elabora estudios de caso y materiales educativos para personas trabajadoras y realiza talleres en los ámbitos local, regional e internacional, para que las personas recicladoras sean involucradas en la REP. A principios de septiembre, la Alianza Mundial de Recicladoras y Recicladores puso en marcha una campaña a favor de una REP que incorpore a las personas trabajadoras en empleo informal.

La Responsabilidad Extendida del Productor y otras políticas de la economía circular, como la prohibición del plástico, repercuten en el conjunto de personas trabajadoras en empleo informal, más allá de las personas recicladoras. Pueden causar un impacto positivo o negativo en las personas vendedoras ambulantes y de mercado y en las personas dedicadas a la artesanía, la agricultura o la reutilización y la reparación, entre otras.

Si su organización está interesada en participar, comuníquese con Taylor Cass Talbott al email taylor.casstalbott@wiego.org. Y siga la campaña de la Alianza Global de Recicladoras y Recicladores acerca de la REP, en globalrec.org/es/

Personas recicladoras (catadores) en Salvador de Bahía, Brasil, recuperan materiales reciclables a lo largo del festival de Bahía en la ciudad.

Foto cortesía de Cata Bahía



ARO arremete contra las autoridades municipales

A comienzos de 2021, la municipalidad de Johannesburgo, Sudáfrica, anunció su intención de cobrar una tarifa de 50 rands (3.5 USD) a los hogares en suburbios con ingresos medios y altos, como parte de un plan para privatizar la recolección de materiales reciclables. El plan **puso en peligro** los medios de subsistencia de las personas recicladoras ambulantes al arrebatarles el acceso a dichos materiales y favorecer con ello a las empresas contratadas del sector privado. El impuesto tampoco tenía sentido para las personas suburbanas, quienes estaban a punto de pagar el servicio de estas empresas privadas por encima de lo que ya pagaban a la municipalidad.

Las personas recicladoras organizadas en la *African Reclaimers Organisation* (ARO) iniciaron una campaña en Johannesburgo contra dicho impuesto. Pusieron en marcha una petición y llamaron la atención de las personas suburbanas. Ofrecieron entrevistas en los medios de comunicación y publicaron sus argumentos en contra en las redes sociales. Después de reunir casi 3 000 firmas, ARO presentó la petición a la municipalidad de Johannesburgo el día 7 de mayo. Una semana después, la municipalidad y Pikitup (la filial municipal de recolección de residuos) emitieron un comunicado para anunciar la suspensión de su plan impositivo.

La acción conjunta y la colaboración con las personas residentes, de quienes se obtienen los materiales reciclables, forman parte de las estrategias que sigue ARO para organizarse. ¡Prueba de que funcionan es la derrota de esta exacción de 50 rands que la municipalidad quería imponer a los hogares!



El camión que utiliza ARO para recolectar materiales reciclables de los hogares en Johannesburgo.

Foto: Jane Barrett

Manifiesto de la Red Lacre contra el cierre de vertederos

Durante el primer semestre de 2021, se reunieron cada dos semanas las personas dirigentes de organizaciones y movimientos nacionales de personas recicladoras que pertenecen a la Red Latinoamericana y del Caribe de Recicladores (Red Lacre), con el propósito de discutir temas estructurales que afectan a las personas trabajadoras y sus organizaciones en la región. Una de las cuestiones urgentes para las personas recicladoras, sobre todo en Centroamérica, es que las autoridades cierran vertederos y, en consecuencia, las expulsan. El manifiesto contiene los ocho principios innegociables de la Red Lacre para proteger los medios de subsistencia de las personas recicladoras cuando se cierran vertederos. Se trata de una contribución importante a las personas recicladoras que enfrentan la misma amenaza en otras regiones del mundo. Lea más [aquí](#).



Personas recicladoras en un vertedero a cielo abierto en Matagalpa, Nicaragua.

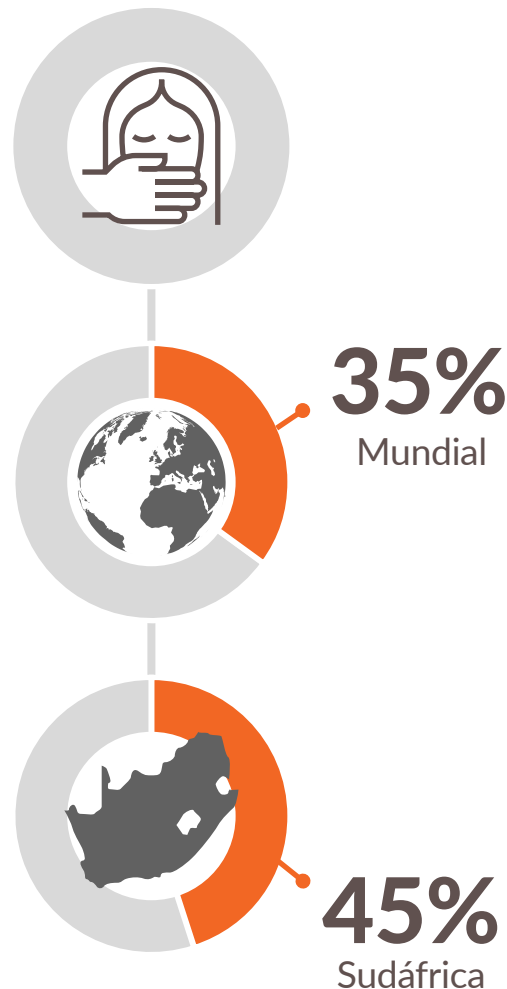
Foto: Federico Parra

Talleres sobre violencia de género para personas de Sudáfrica trabajadoras en domicilio

En Sudáfrica, la incidencia de la violencia de género es considerablemente más elevada que el promedio internacional. A nivel mundial, el 35 % de las mujeres declara haber sufrido violencia de género en su vida, en comparación con 45 % de las mujeres en Sudáfrica. La violencia doméstica a menudo no se denuncia, pero –según las cifras que comunica Sudáfrica– una mujer es agredida por su pareja cada seis horas (estadísticas presentadas en el taller de POWA el 8 de diciembre de 2020).

Las trabajadoras en domicilio de Sudáfrica alertaron del aumento de incidentes de violencia doméstica durante el aislamiento social obligatorio de 2020. Conscientes del problema, las personas dirigentes de dicho grupo ocupacional no sabían cómo abordarlo con sus miembros.

En respuesta a la necesidad que manifestaron las dirigentes de las personas trabajadoras en domicilio, WIEGO se asoció con la ONG nacional POWA (People Opposing Women Abuse o Personas contra el abuso de las mujeres) para brindar información y asesoramiento sobre dónde y cómo conseguir apoyo.



POWA adaptó su curso presencial de cinco días, acerca de la violencia de género, a un programa virtual que pudiera ofrecerse a dichas personas dirigentes. El curso se tradujo en tres sesiones en línea que incluyen:



- Comprender la violencia doméstica



- Causas de la violencia doméstica



- El ciclo de la violencia doméstica



- Razones por las que las mujeres permanecen en relaciones abusivas



- Medidas prácticas y legales a seguir para que las personas sobrevivientes puedan abandonar una relación abusiva

En cada país, existe una organización similar a POWA. Descubra quiénes son y haga equipo con ellas para crear conciencia entre sus miembros y ofrecerles apoyo. Ninguna mujer debería sentirse atrapada ni sola.

Dar voz en la Conferencia Internacional del Trabajo (CIT) a las cuestiones que nos afectan

Desde hace 25 años, WIEGO y sus organizaciones aliadas han apoyado a las personas trabajadoras en la economía informal para que sus problemas sean escuchados en la CIT. Este año, el orden del día de la primera parte de la 109ª sesión de la CIT, del 3 al 19 de junio, incluyó una [discusión acerca de los objetivos estratégicos de la protección social](#). En las reuniones, participó de manera virtual una delegación de personas trabajadoras en representación de la [Alianza Mundial de Recicladoras y Recicladores](#), la [Federación Internacional de Trabajadoras del Hogar \(FITH\)](#), [HomeNet Internacional \(HNI\)](#), la [Asociación de Mujeres Autoempleadas \(SEWA\)](#) de India, [StreetNet Internacional](#) y [WIEGO](#), con el propósito de amplificar las voces y experiencias de las personas trabajadoras de la economía informal.

Las personas delegadas compartieron con la OIT su posición sobre la [Ampliación de la Protección Social a las Mujeres y los Hombres en la Economía Informal](#) y señalaron la importancia de reconocer e incluir a las personas trabajadoras de la economía informal en todas las negociaciones sobre protección social, así como la necesidad de contar con sistemas nacionales de protección y principios de solidaridad en el financiamiento de dichos sistemas. El objetivo principal era garantizar que las necesidades de protección social de las personas trabajadoras de la economía informal quedasen reflejadas en las conclusiones adoptadas durante el debate. La cobertura de la protección social debe extenderse a ese 61 % de las personas trabajadoras en la población activa a nivel mundial que queda actualmente excluida porque trabaja en la informalidad.

Lea el [comunicado](#) de nuestra red mundial .

Día Internacional del Trabajo

El 1.º de mayo, la red mundial de WIEGO, que representa a más de 2.1 millones de personas trabajadoras de la economía informal en el mundo, llamó a los gobiernos para que aceleren [las inversiones en protección social y laboral necesarias para la recuperación económica](#). El aislamiento social obligatorio y las restricciones gubernamentales conexas que provocó la COVID-19 siguen afectando de manera negativa y desproporcionada los medios de subsistencia de las personas trabajadoras en la economía informal, quienes se han enfrentado con escasos apoyos gubernamentales, una incesante exclusión de los planes y las políticas de reactivación y con niveles continuos de violencia y hostigamiento. El aislamiento social obligatorio también reveló el papel fundamental que muchas personas trabajadoras desempeñan en la sociedad. Como resultado, las redes mundiales que representan a estas organizaciones de base continuarán instando a las personas formuladoras de políticas públicas para:



- Invertir en políticas que conecten a las personas trabajadoras con la asistencia social, la seguridad social inclusiva, la atención médica y el cuidado infantil.

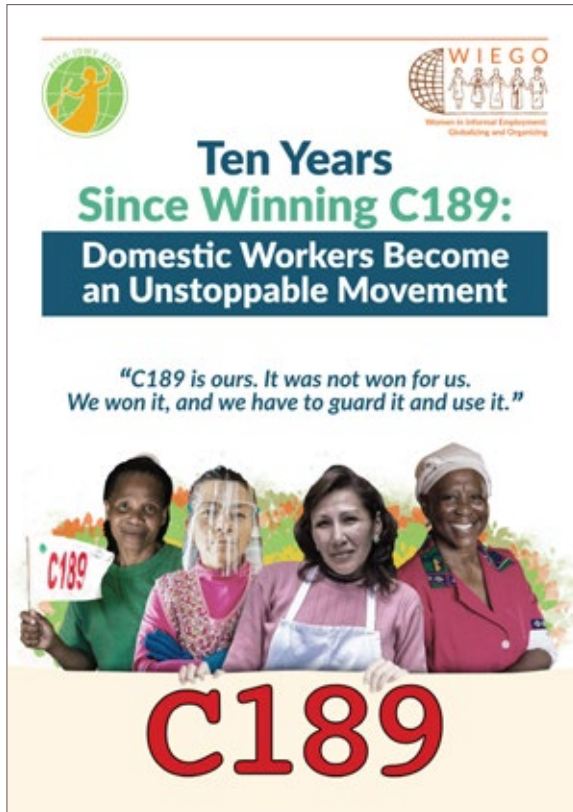


- Garantizar que las políticas de protección social y las protecciones laborales trabajen en conjunto a favor de la protección de las personas trabajadoras en situación de pobreza.



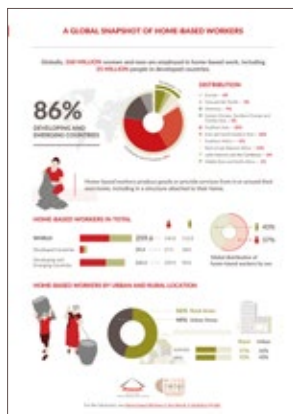
- Reconocer que las organizaciones de personas trabajadoras de la economía informal han desempeñado un papel fundamental en los esfuerzos por mitigar los efectos de la COVID-19, y que también deben tener ese papel en la reactivación.

Celebración del 10.º aniversario del C189



El 16 de junio de 2011 es un hito en la vida de las 70 millones de trabajadoras del hogar alrededor del mundo. Por fin consiguieron el derecho a ser reconocidas como trabajadoras, con los mismos derechos básicos que toda persona trabajadora en una relación laboral. Ese día, la Organización Internacional del Trabajo acordó adoptar el Convenio núm. 189 –sobre el trabajo decente para las trabajadoras y los trabajadores domésticos– que expone sus derechos. Para celebrar el 10.º aniversario del convenio, la FITH y WIEGO [publicaron un análisis](#) de los avances logrados desde la adopción del C189.

Recursos para las OBM



Pocket Tools for Homeworkers Working in Garment Supply Chains (Herramientas de bolsillo para las personas trabajadoras en domicilio de la cadena de suministro textil) es parte de una serie que produjo el proyecto **Home-based Workers Organizing for Economic Empowerment** (Personas trabajadoras en domicilio organizadas para el empoderamiento económico).

➔ Seminario web::

“No hay reactivación sin las personas trabajadoras en empleo informal: hacia un nuevo pacto para las personas trabajadoras en situación de pobreza alrededor del mundo”
- julio 2021

Inglés, español, francés, tailandés

➔ Podcast :

“La protección social” en Reflexiones en torno a la CIT

Glosario sobre la protección social

Inglés, Francés, Español

Nos gustaría conocer su opinión....

¿Cuéntenos su experiencia sobre la interacción en diferentes plataformas en línea durante la restricción de los encuentros presenciales debida a la COVID-19!

