

ປັບປຸງການເຂົ້າເຖິງປະກັນສັງຄົມຂອງຜູ້ອອກແຮງງານທີ່ເຮັດວຽກ ຢູ່ເຮືອນໃນນະຄອນຫລວງວຽງຈັນ, ສປປ ລາວ

ອໍຣາ ເຊວິລາ, ເລີບລິນ ເດ, ຈັນສະຖິດ ຈະເລີນສິນ



ຈັນທອນ ພານິພິດ, 71 ປີ, ຊ່າງຕໍ່າຫຸກ, ພວມນັ່ງຢູ່ກີ້ ຕໍ່າຜ້າທີ່ມີລາຍຊັບຊ້ອນຢ່າງພິຖິພິຖັນ ເຮັດໃຫ້ເຮືອນຂອງລາວກາຍເປັນໂຮງຕໍ່າຫຸກແລະຮ້ານບຸຕິກ. ແຕ່ດຽວນີ້ກໍ່ມີສະພາບຄືກັບຜູ້ຕໍ່າຫຸກຢູ່ເຮືອນຄົນອື່ນໆ, ລາຍໄດ້ຈາກການຕໍ່າຫຸກຂອງລາວແມ່ນຫລຸດລົງ ຍ້ອນການຖີດຖອຍຂອງຈຳນວນນັກທ່ອງທ່ຽວໃນເຂດນີ້ ເຊິ່ງເປັນຜົນມາຈາກການແຜ່ລະບາດຂອງພະຍາດ ແລະ ການເພີ່ມຂຶ້ນຂອງເຄື່ອງຕໍ່າຈາກໂຮງງານທີ່ມີລາຄາຖືກກວ່າ ບວກກັບຕົ້ນທຶນຄ່າຝ່າຍທີ່ແພງຂຶ້ນ.

ເຄຣດິດຮູບຖ່າຍ: ອໍຣາ ເຊວິລາ

ປະເດັນສໍາຄັນ

- 1 ລະບົບການປົກປ້ອງສັງຄົມໃນ ສປປ ລາວ ມີ 3 ເສົາຄໍ້າ ຄື: ການປະກັນສຸຂະພາບ, ການປະກັນສັງຄົມ ແລະ ສະຫວັດດີການສັງຄົມ. ກອງທຶນປະກັນສັງຄົມແຫ່ງຊາດສະໜອງ 9 ອຸດຫນູນປະກັນສັງຄົມ ຄື: ອຸດຫນູນປະກັນສຸຂະພາບ, ອຸດຫນູນບໍານານ, ອຸດຫນູນເສຍຊີວິດ ແລະ ອຸດຫນູນສະມາຊິກຄອບຄົວ, ອຸດຫນູນ ປ່ວຍການ, ອຸດຫນູນອອກລູກ, ອຸດຫນູນຫວ່າງງານ, ແລະ ອຸດຫນູນພະຍາດອາຊີບ ແລະ ອຸປະຕິເຫດແຮງງານ. ກອງທຶນນີ້ເປີດໂອກາດໃຫ້ບໍລິການແກ່ຜູ້ອອກແຮງງານທີ່ເຮັດວຽກຢູ່ຫົວໜ່ວຍທຸລະກິດນອກລະບົບ ແລະ ບັນດາຜູ້ປະກອບອາຊີບອິດສະຫລະ ໂດຍຜ່ານການປະກັນສັງຄົມພາກສະໜັກໃຈ ເຊິ່ງຜູ້ເຂົ້າປະກັນມີສິດຮັບອຸດຫນູນທຸກຢ່າງ ຍົກເວັ້ນອຸດຫນູນຫວ່າງງານ ແລະ ອຸດຫນູນພະຍາດອາຊີບ ແລະ ອຸປະຕິເຫດແຮງງານ.
- 2 ບົດວິໄຈເຊິ່ງຄຸນນະພາບໃນຄັ້ງນີ້ໄດ້ສຶກສາຂໍ້ມູນຈາກຜູ້ອອກແຮງງານທີ່ເຮັດວຽກຢູ່ເຮືອນຈຳນວນ 75 ຄົນຢູ່ນະຄອນຫລວງວຽງຈັນ. ການສຶກສາໄດ້ສ່ອງແສງໃຫ້ເຫັນບັນຫາ ແລະ ອຸປະສັກທາງການເງິນ ແລະ ດ້ານອື່ນໆ ທີ່ຜູ້ອອກແຮງງານກຸ່ມດັ່ງກ່າວຕ້ອງພົບພໍ້ໃນການເຂົ້າເຖິງການປະກັນສັງຄົມ.
- 3 ຜົນການສຶກສາພົບວ່າ ມີຊ່ອງຫວ່າງການປົກຄຸມດ້ານການປະກັນທີ່ແຕກຕ່າງກັນຫລາຍ ລະຫວ່າງ ກຸ່ມຜູ້ອອກແຮງງານທີ່ເຮັດວຽກຢູ່ເຮືອນ ທີ່ມີອາຊີບຕ່າງກັນ; ເງິນທີ່ເຫລືອຈາກການໃຊ້ຈ່າຍຈຳເປັນແມ່ນມີຈຳນວນຈຳກັດ ແລະ ລາຍໄດ້ບໍ່ປົກກະຕິ ເຮັດໃຫ້ຫລາຍຄົນບໍ່ສາມາດຈ່າຍເງິນຄ່າປະກັນແບບລາຍເດືອນໄດ້; ແລະ ເມື່ອເຂົ້າເຖິງການປົກປ້ອງສັງຄົມທີ່ເປັນທາງການບໍ່ໄດ້ ຜູ້ອອກແຮງງານທີ່ເຮັດວຽກຢູ່ເຮືອນຕ້ອງອາໄສເຄືອຂ່າຍນອກລະບົບ ແລະ ການຊ່ວຍເຫລືອຈາກຄອບຄົວ ເປັນກິນໄກຮັບມືກັບຄວາມສ່ຽງດ້ານການເງິນທີ່ມາພ້ອມກັບການເຈັບປ່ວຍ, ການເສຍຊີວິດຂອງສະມາຊິກຄອບຄົວ ຫລື ຂໍ້ຫຍຸ້ງຍາກອື່ນໆໃນການປະກອບທຸລະກິດ.
- 4 ເຖິງຈະມີຄວາມຮັບຮູ້ຢ່າງກວ້າງຂວາງຕໍ່ກັບຄວາມສໍາຄັນຂອງອຸດຫນູນປະກັນສຸຂະພາບໃນບັນດາຜູ້ອອກແຮງງານທີ່ເຮັດວຽກຢູ່ເຮືອນ, ແຕ່ທັດສະນະທີ່ວ່າການບໍລິການມີຄຸນນະພາບຕໍ່າ ຍັງຄົງຖ່ວງດີງານຕັດ ສິນໃຈຂອງພວກເຂົາໃນການເຂົ້າຮ່ວມກອງທຶນປະກັນສັງຄົມແຫ່ງຊາດ. ການຂາດຂໍ້ມູນຂ່າວສານຖືວ່າເປັນສາຍເຫດຫນຶ່ງທີ່ເຮັດໃຫ້ມີການເຂົ້າປະກັນສັງຄົມໃນອັດຕາທີ່ຕໍ່າ ຍົກຕົວຢ່າງ: ໃນກຸ່ມສິນທະນາ ໄດ້ຊື້ໃຫ້ເຫັນວ່າຜູ້ອອກແຮງງານທີ່ເຮັດວຽກຢູ່ເຮືອນຫລາຍຄົນຍັງບໍ່ທັນຮັບຮູ້ກ່ຽວກັບຂໍ້ໄດ້ປຽບໂດຍປຽບທຽບຂອງກອງທຶນນີ້ ເມື່ອທຽບກັບ ປະກັນໄພເອກະຊົນ ເຊັ່ນ ສາມາດໄດ້ຮັບອຸດຫນູນໄດ້ຫລາຍປະເພດໃນມູນຄ່າ ຫລື ລາຄາທີ່ຖືກກວ່າ.
- 5 ຄໍາແນະນໍາທາງດ້ານນະໂຍບາຍແມ່ນພົວພັນເຖິງການສ້າງຄວາມເຂັ້ມແຂງໃຫ້ແກ່ກອບວຽກດ້ານນິຕິກໍາ ແລະ ນະໂຍບາຍ, ກົນໄກການໃຫ້ທຶນ, ບັນດາອຸດຫນູນ ແລະ ສິ່ງຈູງໃຈ, ບັນຫາ ແລະ ອຸປະສັກດ້ານການຄຸ້ມຄອງ, ຄວາມຮັບຮູ້ຕໍ່ກັບປະກັນສັງຄົມ ແລະ ການເປັນຕົວແທນຂອງບັນດາຜູ້ອອກແຮງງານທີ່ເຮັດວຽກຢູ່ເຮືອນ ແລະ ຜູ້ອອກແຮງງານກຸ່ມອື່ນໆໃນການຈ້າງງານນອກລະບົບ.

ພາກສະເໜີ

ສາທາລະນະລັດ ປະຊາທິປະໄຕ ປະຊາຊົນລາວ ຫລື ສປປ ລາວ ໄດ້ສ້າງຄວາມຄືບໜ້າອັນໃຫຍ່ຫລວງໃນການຫລຸດຜ່ອນຄວາມທຸກຍາກຂອງປະຊາຊົນ ຈາກອັດຕາ 46% ໃນປີ 1992-1993 ລົງເຫລືອ 18.3% ໃນປີ 2018-2019 (LSB 2022a; OECD 2024). ເຖິງຢ່າງໃດກໍຕາມ, ໃນປະຈຸບັນຄວາມທຸກຍາກກໍຍັງຄົງແຜ່ຫລາຍເປັນວົງກວ້າງ. ໃນປີ 2018, ພົບວ່າ 32.5% ຂອງພົນລະເມືອງລາວຍັງດຳລົງຊີວິດດ້ວຍເງິນຈຳນວນຕໍ່າກວ່າ 3.65 ໂດລາ ຕໍ່ວັນ ແລະ ຜູ້ຢູ່ດ້ວຍເງິນຕໍ່າກວ່າ 6.85 ໂດລາ ຕໍ່ວັນ ແມ່ນມີເຖິງ 70.5% ຂອງພົນລະເມືອງທັງຫມົດ (OECD 2024).

ກຳລັງແຮງງານຈຳນວນຫລາຍໃນປະເທດລາວກໍຍັງເຮັດວຽກຢູ່ນອກລະບົບທີ່ເປັນທາງການ. ການສຳຫລວດແຮງງານປີ 2022 ພົບວ່າ 86.4% ຂອງພົນລະເມືອງໃນໄວອອກແຮງງານ ຫລື 2.14 ລ້ານຄົນ ແມ່ນຖືກຈ້າງງານແບບນອກລະບົບ ສະພາບດັ່ງກ່າວກວມອັດຕາສ່ວນຫລາຍກວ່າໃນກຸ່ມຜູ້ອອກແຮງງານທີ່ເປັນເພດຍິງ (87.5% vs. 85.5%). ໃນບັນດາແຮງງານນອກລະບົບ, 64% ຢູ່ໃນພາກກະສິກຳ, 26% ຢູ່ພາກບໍລິການ ແລະ 10% ຢູ່ພາກອຸດສາຫະກຳ. ໃນແງ່ຂອງປະເພດການຈ້າງງານ, ສ່ວນຫລາຍ (38%) ແມ່ນປະກອບອາຊີບອິດສະຫລະ, 36% ເຮັດວຽກໃຫ້ກິດຈະການຂອງຄອບຄົວ, 25% ເຮັດວຽກເອົາຄ່າແຮງງານ (ລູກຈ້າງ) ແລະ ພຽງ 1% ທີ່ເປັນເຈົ້າຂອງກິດຈະການ. ຜູ້ອອກແຮງງານເພດຍິງທີ່ຢູ່ນອກລະບົບມັກຈະເຮັດວຽກໃຫ້ກິດຈະການຂອງຄອບຄົວ (43% vs. 30%) ແລະ ບໍ່ຄ່ອຍໄປເຮັດວຽກເອົາຄ່າແຮງງານ ຫລື ເປັນລູກຈ້າງ (19% vs. 31%). ນະຄອນຫລວງວຽງຈັນ ມີ 788,300 ຄົນທີ່ຢູ່ໃນໄວອອກແຮງງານ, ຖືເປັນເຂດທີ່ມີອັດຕາການເຂົ້າສ່ວນຮ່ວມໃນຕະຫລາດແຮງງານທີ່ສູງທີ່ສຸດ ຄື 61%. ເຖິງວ່ານະຄອນຫລວງວຽງຈັນຈະມີອັດຕາສ່ວນການຈ້າງງານນອກລະບົບຕໍ່າເປັນອັນດັບທີສອງຂອງປະເທດ, ແຕ່ເກືອບທັງຫມົດຂອງຜູ້ເຮັດວຽກໃຫ້ກິດຈະການຂອງຄອບຄົວຍັງເປັນແຮງງານນອກລະບົບຢູ່.

ຜູ້ອອກແຮງງານທີ່ເຮັດວຽກຢູ່ເຮືອນ ແມ່ນບຸກຄົນທີ່ຜະລິດສິນຄ້າ ຫລື ການບໍລິການຢູ່ພາຍໃນເຮືອນ ຫລື ບໍລິເວນເຮືອນພັກ ເພື່ອສະໜອງໃຫ້ແກ່ຕະຫລາດທ້ອງຖິ່ນ, ພາຍໃນ ຫລື ຕ່າງປະເທດ (WIEGO n.d). ພວກເຂົາອາດຈະປະກອບອາຊີບແບບອິດສະຫລະ (ລົງທຶນເອງ ຮັບຜິດຊອບທຸກຄວາມສ່ຽງຂອງການເປັນເຈົ້າຂອງກິດຈະການທີ່ບໍ່ຂຶ້ນກັບໃຜ) ຫລື ຜູ້ຮັບເຫມົາ ຜ່ານຄົນກາງ (ລູກຈ້າງທີ່ເຮັດວຽກຢູ່ເຮືອນ). ຜູ້ອອກແຮງງານທີ່ເຮັດວຽກຢູ່ເຮືອນ ຍັງຄົງພົບຄວາມຫຍຸ້ງຍາກໃນການເຂົ້າເຖິງປະກັນສັງຄົມ ຍ້ອນສະຖານະການຈ້າງງານແບບອິດສະຫລະ ຫລື ເປັນແຮງງານໃຫ້ກິດຈະການຄອບຄົວຂອງພວກເຂົາ. ໃນບັນດາປະເທດທີ່ມີລາຍໄດ້ຕໍ່າ, ຫລາຍກວ່າ 98% ຂອງຜູ້ອອກແຮງງານທີ່ເຮັດວຽກຢູ່ເຮືອນເຮັດວຽກຢູ່ນອກລະບົບ ໂດຍບໍ່ໄດ້ຮັບການປົກປ້ອງທາງສັງຄົມ ຫລື ແມ່ນແຕ່ລາຍໄດ້ໃນຍາມຂາດວຽກ ຫລື ຫວ່າງງານ (WIEGO 2022). ແຮງງານເຫລົ່ານີ້ສ່ວນຫລາຍແມ່ນເພດຍິງທີ່ຈະຕ້ອງປັບປ່ຽນກິດຈະກຳຫລາຍໄດ້ຂອງຕົນໄປຕາມຄວາມຮັບຜິດຊອບສ່ວນຕົວດ້ານອື່ນໆ ເຊັ່ນ ລ້ຽງລູກ ແລະ ເຮັດວຽກເຮືອນ (WIEGO 2022).

ໃນປີ 2023, ອົງການແຮງງານສາກົນ (ໄອໂລ) ໄດ້ສຶກສາຫົວຂໍ້ໜຶ່ງໃນສປປ ລາວ ໂດຍມີຈຸດປະສົງ 2 ຢ່າງຄື: ເພື່ອໃຫ້ເຂົ້າໃຈຈະແຈ້ງກ່ຽວກັບການຈ້າງງານນອກລະບົບໃນປະເທດນີ້ ແລະ ເພື່ອຊອກເບິ່ງບັນດາຍຸດທະສາດໃນການຂະຫຍາຍອັດຕາການປົກຄຸມຂອງປະກັນສັງຄົມ. ການສຶກສາຫົວຂໍ້ນີ້ປະກອບດ້ວຍການວິເຄາະຂໍ້ມູນສະຖິຕິທີ່ໄດ້ຈາກການສຳຫລວດ ແລະ ຂໍ້ມູນບໍລິຫານຂອງອົງການປະກັນສັງຄົມແຫ່ງຊາດ (ອປຊ), ປະກອບກັບການຄົ້ນຄວ້າເຊິ່ງຄຸນນະພາບດ້ວຍຂໍ້ມູນທີ່ເກັບກຳຈາກບັນດາລັດຖະກອນ, ຄູ່ຮ່ວມພັດທະນາ, ຜູ້ອອກແຮງງານ ແລະ ວິສາຫະກິດຂະໜາດນ້ອຍ ແລະ ກາງ (Meritens et al. 2024). ບົດສະຫຼຸບດ້ານນະໂຍບາຍສະບັບນີ້ ຖືເປັນການປະກອບສ່ວນເຂົ້າໃນການ

ວິໄຈເຊິ່ງຄຸນນະພາບໃນຂອບເຂດກວ້າງ ໂດຍລົງເລິກສະເພາະ ການເຂົ້າເຖິງປະກັນສັງຄົມຂອງກຸ່ມຜູ້ອອກແຮງງານທີ່ເຮັດວຽກຢູ່ເຮືອນ ໃນນະຄອນຫລວງວຽງຈັນ.

ລະບົບການປົກປ້ອງສັງຄົມໃນ ສປປ ລາວ

ລະບົບການປົກປ້ອງສັງຄົມໃນ ສປປ ລາວ ມີ 3 ເສົາຄໍ້າ ຄື: ການປະກັນສຸຂະພາບ, ການປະກັນສັງຄົມ ແລະ ສະຫວັດດິການສັງຄົມ. ການຂະຫຍາຍອັດຕາການປົກຄຸມຂອງທັງສາມເສົາຄໍ້າ ແມ່ນມີຄວາມຄືບໜ້າຫລາຍໃນໄລຍະສອງ-ສາມປີຜ່ານມາ. ພາກນີ້ຈະສະເໜີພາບລວມຂອງຍຸດທະສາດການປົກປ້ອງສັງຄົມແຫ່ງຊາດ ແລະ ການປົກຄຸມຂອງກອງທຶນປະກັນສັງຄົມແຫ່ງຊາດ (ກປຊ) ແລະ ກອງທຶນປະກັນສຸຂະພາບແຫ່ງຊາດ.

ຍຸດທະສາດການປົກປ້ອງສັງຄົມແຫ່ງຊາດ, 2020-2025

ຍຸດທະສາດວ່າດ້ວຍການປົກປ້ອງສັງຄົມແຫ່ງຊາດໄດ້ຖືກລັດຖະບານຮັບຮອງເອົາໃນປີ 2020 ແລະ ມີວິໄສທັດວ່າ: ຮອດປີ 2030 ປະຊາຊົນຕາມກຸ່ມເປົ້າໝາຍຕ່າງໆຈະໄດ້ຮັບການເຂົ້າເຖິງການບໍລິການລະບົບປົກປ້ອງດ້ານການປະກັນສຸຂະພາບ, ການປະກັນສັງຄົມ ແລະ ສະຫວັດດິການສັງຄົມຂຶ້ນພື້ນຖານຢ່າງກວ້າງຂວາງ, ສະເໝີພາບ, ມີປະສິດທິພາບ ແລະ ຄວາມຍືນຍົງ.

ຍຸດທະສາດດັ່ງກ່າວແນະໃສ່ປັບປຸງການປົກປ້ອງທາງສັງຄົມ, ຫລຸດຜ່ອນຄວາມບໍ່ສະເໝີພາບ ແລະ ເຮັດໃຫ້ການເຕີບໂຕທາງເສດຖະກິດກະຈາຍໄປຢ່າງທົ່ວເຖິງກວ່າເກົ່າ. ຄາດຫມາຍຂອງຍຸດທະສາດປະກອບດ້ວຍການສ້າງຄວາມເຂັ້ມແຂງແກ່ການປະກັນສຸຂະພາບ, ປັບປຸງການປະກັນສັງຄົມ ແລະ ສົ່ງເສີມວຽກສະຫວັດດິການສັງຄົມ.

ເພື່ອໃຫ້ບັນລຸຄາດຫມາຍໃນການປັບປຸງລະບົບປະກັນສັງຄົມ, ຍຸດທະສາດສຸມໃສ່ຂະຫຍາຍອັດຕາການປົກຄຸມຜ່ານປະກັນສັງຄົມແບບຈ່າຍເງິນສົມທົບ. ກຸ່ມເປົ້າໝາຍຂອງການປະກັນສັງຄົມແມ່ນ ລັດຖະກອນ, ຜູ້ອອກແຮງງານໃນຫົວໜ່ວຍທຸລະກິດ, ແລະ ບັນດາຜູ້ປະກອບອາຊີບອິດສະຫລະ. ການສົ່ງເສີມປະກັນສັງຄົມແກ່ຜູ້ອອກແຮງງານໃນຫົວໜ່ວຍທຸລະກິດປະກອບມີ ການລົງເຕີຍແຜ່ຂໍ້ມູນ ແລະ ລົງປະຊາສຳພັນຢູ່ຫົວໜ່ວຍທຸລະກິດເປັນປົກກະຕິ, ສົ່ງເສີມການເຂົ້າເປັນສະມາຊິກ, ການອອກແບບລະບົບໃຫ້ສົມບູນອີງຕາມຫລັກກະນົດສາດປະກັນໄພ ແລະ ການວິເຄາະຜົນທີ່ຈະໄດ້ຮັບຕາມຫລັກນິຕິກຳ, ແລະ ການຄຸ້ມຄອງຮັກສາຄັງສຳຮອງໃຫ້ພຽງພໍຢູ່ສະເໝີ. ຢ່າງໃດກໍຕາມ, ອົງປະກອບຂອງຍຸດທະສາດທີ່ເປັນຕົ້ນຕໍສຳລັບຜູ້ອອກແຮງງານນອກລະບົບແມ່ນ ຕ້ອງດັດປັບການອອກແບບການປະກັນສັງຄົມພາກປະຈຸບັນໃຫ້ເໝາະສົມກັບຄຸນລັກສະນະຂອງຜູ້ອອກແຮງງານທີ່ຖືກຈ້າງງານໃນຮູບແບບຕ່າງໆທີ່ບໍ່ເປັນໄປຕາມມາດຕະຖານທົ່ວໄປ ຫລື ບໍ່ຄືກັບການຈ້າງງານໃນລະບົບ (Lao PDR, 2020).

ຍຸດທະສາດການປົກປ້ອງສັງຄົມແຫ່ງຊາດຍັງມີຈຸດປະສົງເພື່ອສົ່ງເສີມການສະຫວັດດິການສັງຄົມ ເຊິ່ງປະກອບດ້ວຍ ການຂະຫຍາຍຜົນປະໂຫຍດ ແລະ ການບໍລິການອອກໄປໃຫ້ເຖິງປະຊາກອນທີ່ທຸກຍາກ ແລະ ຜູ້ມີຄວາມບອບບາງ ລວມໄປເຖິງ ຜູ້ອອກແຮງງານທີ່ມີລາຍໄດ້ຕໍ່າ ແລະ ແຮງງານນອກລະບົບ. ວຽກກ່ຽວກັບສະຫວັດດິການສັງຄົມ ລວມມີການສະໜອງເບ້ຍລ້ຽງສຳລັບຜູ້ຝຶກອົບຮົມວິຊາຊີບ, ການພັດທະນາສົມມິແຮງງານ ແລະ ການສອນວິຊາການຊ່າງ, ໂດຍສຸມໃສ່ຂະຫຍາຍກິດຈະກຳຫລືການລິເລີ່ມເຫລົ່ານີ້ໃຫ້ມີຂອບເຂດກວ້າງອອກໄປອີກ.

ກອງທຶນປະກັນສັງຄົມ (ກປຊ)

ກປຊ ຢູ່ ສປປ ລາວ ໄດ້ຮັບການຈັດຕັ້ງປະຕິບັດ ແລະ ຄຸ້ມຄອງໂດຍອົງການປະກັນສັງຄົມແຫ່ງຊາດ ຫລື ອປຊ ເຊິ່ງທຽບເທົ່າກັບກົມຫນຶ່ງພາຍໃຕ້ກະຊວງແຮງງານ ແລະ ສະຫວັດດິການສັງຄົມ. ກອງທຶນນີ້ດຳເນີນໄປຕາມກົດຫມາຍວ່າດ້ວຍປະກັນສັງຄົມສະບັບປີ 2018, ກປຊ ໄດ້ຮັບການຊີ້ນຳຈາກຄະນະກຳມະການບໍລິຫານ ທີ່ປະກອບດ້ວຍຕົວແທນຜູ້ໃຊ້ແຮງງານ, ຕົວແທນຜູ້ອອກແຮງງານ ແລະ ຕົວແທນລັດຖະບານ.

ທຶນຂອງ ກປຊ ແມ່ນມາຈາກຫລາຍແຫລ່ງແຕກຕ່າງກັນ ຄື ລາຍຮັບຂອງພາກລັດ, ເງິນເດືອນລັດຖະກອນ, ເງິນສົມທົບຂອງຜູ້ໃຊ້ແຮງງານ ແລະ ຜູ້ອອກແຮງງານ, ແລະ ເງິນສົມທົບຂອງຜູ້ປະກັນດິນພາກສະຫມັກໃຈ. ກອງທຶນນີ້ສະໜອງ 9 ອຸດຫນຸນປະກັນສັງຄົມ ຄື: ອຸດຫນຸນປະກັນສຸຂະພາບ, ອຸດຫນຸນບຳນານ, ອຸດຫນຸນເສຍຊີວິດ ແລະ ອຸດຫນຸນສະມາຊິກຄອບຄົວ, ອຸດຫນຸນປ່ວຍການ, ອຸດຫນຸນອອກລູກ, ອຸດຫນຸນຫວ່າງງານ, ແລະ ອຸດຫນຸນພະຍາດອາຊີບ ແລະ ອຸປະຕິເຫດແຮງງານ.

ພາຍໃຕ້ການປະກັນສັງຄົມພາກບັງຄັບ, ທັງຜູ້ໃຊ້ແຮງງານ ແລະ ຜູ້ອອກແຮງງານຕ້ອງຈ່າຍເງິນສົມທົບເຂົ້າກອງທຶນແຕ່ລະເດືອນໃນອັດຕາສະເພາະ. ສຳລັບຜູ້ອອກແຮງງານໃນທົ່ວໜ່ວຍວິສາຫະກິດ, ອັດຕາສົມທົບລວມແມ່ນ 11.5% ຄື ຜູ້ໃຊ້ແຮງງານຈ່າຍ 6% ແລະ ຜູ້ອອກແຮງງານ ຫລື ພະນັກງານ ຈ່າຍ 5.5%. ສຳລັບລັດຖະກອນ, ອັດຕາສົມທົບລວມແມ່ນ 16.5% ແບ່ງກັນຈ່າຍລະຫວ່າງລັດຖະບານ (ຜູ້ໃຊ້ແຮງງານ) ໃນອັດຕາ 8.5% ແລະ ລັດຖະກອນ (ຜູ້ອອກແຮງງານ) ໃນອັດຕາ 8% ຂອງເງິນເດືອນ.

ນັບແຕ່ມີການປະກາດໃຊ້ກົດຫມາຍວ່າດ້ວຍປະກັນສັງຄົມໃນປີ 2013 ກປຊ ໄດ້ມີການຂະຫຍາຍການບໍລິການປະກັນສັງຄົມໄປສູ່ຜູ້ອອກແຮງງານຢູ່ວິສາຫະກິດທີ່ບໍ່ເປັນທາງການ (ນອກລະບົບ) ແລະ ບັນດາຜູ້ປະກອບອາຊີບອິດສະຫລະໂດຍຜ່ານການສະໝັກໃຈ.

ສະມາຊິກປະກັນສັງຄົມພາກສະຫມັກໃຈຂອງ ກປຊ ສາມາດເລືອກຈ່າຍປະກັນສັງຄົມໄດ້ 17 ຂັ້ນ, ເຊິ່ງແຕ່ລະຂັ້ນເທົ່າກັບ 9% ຂອງເງິນເດືອນປະກັນດິນ. ເງິນສົມທົບຂັ້ນຕ່ຳສຸດແມ່ນເທົ່າກັບຄ່າຈ້າງງານຂັ້ນຕ່ຳທີ່ລັດກຳນົດ¹ ຄື 1,300,000 ກີບ² (ຫລືປະມານ 70.12 ໂດລາ),³ ແລະ ເງິນເດືອນປະກັນດິນຂັ້ນສູງສຸດແມ່ນ 4.5 ລ້ານກີບ (ຫລືປະມານ 242.72 ໂດລາ).

ການຊຳລະເງິນສົມທົບແມ່ນສາມາດຈ່າຍໄດ້ທັງແບບລາຍເດືອນ ຫລື ຈ່າຍລ່ວງໜ້າຮອດ 2 ປີ. ສະມາຊິກສາມາດຄ້າງຊຳລະໄດ້ບໍ່ກາຍ 3 ເດືອນ. ບ່ອນຈ່າຍເງິນສົມທົບແມ່ນຫ້ອງການປະກັນສັງຄົມ ຫລື ຈ່າຍຜ່ານທະນາຄານພານິດທີ່ເປັນຄູ່ສັນຍາຂອງ ອປຊ.

ເງິນສົມທົບເຂົ້າກອງທຶນປະກັນສັງຄົມແບບສະຫມັກໃຈ ຖືກແບ່ງອອກໄປໃສ່ 3 ໃນ 5 ກອງທຶນອຸດຫນຸນຍ່ອຍ ຄື 1.25% ເຂົ້າກອງທຶນອຸດຫນຸນປະກັນສຸຂະພາບ, 2.5% ເຂົ້າກອງທຶນອຸດຫນຸນໄລຍະສັ້ນ (ສຳລັບການອຸດຫນຸນປ່ວຍການ, ອຸດຫນຸນອອກລູກ ແລະ ອຸດຫນຸນເສຍຊີວິດ), ສ່ວນ 5.25% ແບ່ງເຂົ້າກອງທຶນອຸດຫນຸນໄລຍະຍາວ (ສຳລັບການອຸດຫນຸນບຳນານ, ອຸດຫນຸນເສຍກຳລັງແຮງງານ ແລະ ອຸດຫນຸນສະມາຊິກຄອບຄົວ). ຢ່າງໃດກໍດີ, ມີ 2 ກອງທຶນອຸດຫນຸນ ທີ່ສະມາຊິກປະກັນສັງຄົມພາກສະຫມັກໃຈບໍ່ໄດ້ປະກອບສ່ວນຄືກັບຜູ້ປະກັນດິນພາກ

ລັດຖະກອນ ແລະ ພາກວິສາຫະກິດ ນັ້ນກໍ່ຄື ກອງທຶນອຸດຫນຸນອຸປະຕິເຫດແຮງງານ ຫລື ພະຍາດອາຊີບ ແລະ ກອງທຶນອຸດຫນຸນຫວ່າງງານ.

ໃນທ້າຍປີ 2023, ກປຊ ມີຜູ້ລົງທະບຽນ ແລະ ສົມທົບເງິນເຂົ້າກອງທຶນຈຳນວນ 353,962 ຄົນ (ບໍ່ລວມທະຫານ ແລະ ຕຳຫລວດ), ສ່ວນໃຫຍ່ (49.3%) ແມ່ນປະກັນສັງຄົມພາກລັດ ແລະ ປະກັນສັງຄົມພາກວິສາຫະກິດກວມ 43.1%. ຢ່າງໃດກໍ່ຕາມ, ສະມາຊິກປະກັນສັງຄົມພາກສະຫມັກໃຈແມ່ນຍັງຄົງກວມສັດສ່ວນຫນ້ອຍ ຄື 7.6% ຂອງຈຳນວນຜູ້ລົງທະບຽນທັງຫມົດ ເຊິ່ງຊີ້ໃຫ້ເຫັນວ່າ ການເຂົ້າເຖິງປະກັນສັງຄົມຂອງຜູ້ອອກແຮງງານຢູ່ນອກລະບົບຍັງມີລັກສະນະຈຳກັດ ເຖິງແມ່ນວ່າຜູ້ອອກແຮງງານເຫລົ່ານີ້ຈະເປັນຄົນໃຫຍ່ໃນຕະຫລາດແຮງງານກໍ່ຕາມ. ຍິ່ງໄປກວ່ານັ້ນ, ຍັງພົບເຫັນຊ່ອງຫວ່າງດ້ານເພດໃນການລົງທະບຽນເຂົ້າປະກັນສັງຄົມພາກສະຫມັກໃຈ ຄື ສະມາຊິກເພດຍິງກວມພຽງ 45% ແລະ ອີກ 55% ເປັນເພດຊາຍ.

ກອງທຶນປະກັນສຸຂະພາບແຫ່ງຊາດ

ໃນປີ 2019 ໂດຍອີງຕາມເນື້ອໃນຂອງກົດຫມາຍວ່າດ້ວຍປະກັນສຸຂະພາບ, ກະຊວງສາທາລະນະສຸກໄດ້ເລີ່ມເອົາບັນດາແຜນງານການປົກປ້ອງສຸຂະພາບທັງຫມົດ (ລວມທັງກອງທຶນອຸດຫນຸນປະກັນສຸຂະພາບຂອງ ກປຊ) ໂຮມເຂົ້າກັນໃຫ້ເປັນກອງທຶນປະກັນສຸຂະພາບແຫ່ງຊາດ. ກອງທຶນດັ່ງກ່າວມີຄາດຫມາຍໃຫ້ປະເທດບັນລຸໄດ້ການປະກັນສຸຂະພາບຖ້ວນຫນ້າ ໂດຍສະໜອງຜົນປະໂຫຍດທັງດ້ານການແພດ ແລະ ບໍ່ແມ່ນການແພດໃຫ້ແກ່ປະຊາຊົນ. ເງິນໃນກອງທຶນນີ້ໂດຍພື້ນຖານແມ່ນມາຈາກລາຍຮັບພາສີອາກອນ, ເງິນສົມທົບຂອງສະມາຊິກ ກປຊ (ປະມານ 1.25% ຂອງເງິນສົມທົບລາຍເດືອນ) ແລະ ເງິນສົມທົບແບບມີສ່ວນຮ່ວມຈາກຜູ້ທີ່ບໍ່ແມ່ນສະມາຊິກ ກປຊ ໃນແຕ່ລະຄັ້ງທີ່ມາໃຊ້ບໍລິການໂຮງຫມໍ. ເງິນສົມທົບແບບມີສ່ວນຮ່ວມ ຈາກຄົນປ່ວຍ ແມ່ນເລີ່ມຈາກ 5,000 ຫາ 30,000 ກີບ (ປະມານ 0.5 ຫາ 3 ໂດລາ) ໃນອັດຕາທີ່ແຕກຕ່າງກັນໄປຂຶ້ນກັບຄວາມຈຳເປັນໃນການປິ່ນປົວ, ສຳລັບແມ່ມານ ເດັກນ້ອຍລຸ່ມ 5 ປີ ແລະ ຄົນທຸກຍາກ ແມ່ນຮັບການປິ່ນປົວແບບບໍ່ເສຍຄ່າ.

ປະຈຸບັນກອງທຶນປະກັນສຸຂະພາບໃຫ້ບໍລິການຢູ່ 17 ແຂວງ ແລະ ມີແຜນຂະຫຍາຍສູນຄອນຫລວງວຽງຈັນ. ຄະນະກຳມະການບໍລິຫານກອງທຶນແມ່ນເປັນປະທານໂດຍທ່ານລັດຖະມົນຕີກະຊວງສາທາລະນະສຸກ ໂດຍມີຫ້ອງການປະກັນສຸຂະພາບແຫ່ງຊາດເຮັດຫນ້າທີ່ເປັນກອງເຂລາ. ອັດຕາການປົກຄຸມຂອງການປະກັນສຸຂະພາບແຫ່ງຊາດໃນປີ 2023 ມີຕົວເລກທາງການແມ່ນ 94.5%.

ກ່ອນທີ່ຈະມີການສ້າງຕັ້ງກອງທຶນປະກັນສຸຂະພາບແຫ່ງຊາດ, ການປະກັນສຸຂະພາບຊຸມຊົນ ຖືວ່າເປັນປະກັນສຸຂະພາບແບບສະຫມັກໃຈພຽງແຜນງານດຽວໃນລາວ. ໃນປີ 2016 ແຜນງານດັ່ງກ່າວໃນທົ່ວປະເທດໄດ້ຖືກປ່ຽນແທນໂດຍກອງທຶນປະກັນສຸຂະພາບແຫ່ງຊາດ ຍົກເວັ້ນນະຄອນຫລວງວຽງຈັນ ບ່ອນທີ່ 6% ຂອງປະຊາຊົນກຸ່ມເປົ້າຫມາຍສາມາດເຂົ້າເຖິງການປະກັນສຸຂະພາບຊຸມຊົນໃນໄລຍະປີ 2019. ແຜນງານປະກັນສຸຂະພາບຊຸມຊົນ ແມ່ນປະກອບທຶນຈາກເງິນສົມທົບຂອງສະມາຊິກ ບວກກັບເງິນອຸດຫນຸນຂອງລັດຖະບານ, ເພື່ອໃຫ້ການອຸດຫນຸນປິ່ນປົວສຸຂະພາບໃນສະຖານປິ່ນປົວຂອງລັດ. ປະຈຸບັນ ຄອບຄົວໃນນະຄອນຫລວງວຽງຈັນສາມາດລົງທະບຽນເຂົ້າເປັນສະມາຊິກຂອງປະກັນສຸຂະພາບຊຸມຊົນ ແລະ ກປຊ ໄປພ້ອມກັນໄດ້.

1 ຄ່າແຈ້ງງານຂັ້ນຕ່ຳແມ່ນກຳນົດໃນກອງປະຊຸມສາມຝ່າຍ (ຕົວແທນລັດຖະບານ, ສະພາການຄ້າ ແລະ ອຸດສາຫະກຳ ແລະ ສະຫະພັນກຳມະບານລາວ) ເພື່ອໃຫ້ຄ່າຈ້າງດັ່ງກ່າວສອດຄ່ອງກັບສະພາບຕົວຈິງຂອງເສດຖະກິດໃນແຕ່ລະໄລຍະ.
2 ນີ້ແມ່ນຄ່າຈ້າງງານຂັ້ນຕ່ຳໃນໄລຍະເດືອນມີຖຸນາ 2023 ເວລາທີ່ເຮັດການສຶກສາຫົວຂໍ້ນີ້. ຄ່າຈ້າງງານຂັ້ນຕ່ຳໄດ້ຖືກປັບຂຶ້ນເປັນ 1.6 ລ້ານ ກີບ ໃນເດືອນຕຸລາ 2023.
3 ຕົວເລກທີ່ເປັນຈຳນວນເງິນຕາໃນເອກະສານສະບັບນີ້ແມ່ນຖືກປ່ຽນເປັນເງິນສະກຸນໂດລາ ໂດຍໃຊ້ອັດຕາແລກປ່ຽນ 18,540 ກີບ ຕໍ່ 1 ໂດລາ, ໂດຍອີງຕາມອັດຕາແລກປ່ຽນທີ່ປະກາດໂດຍສູນສະຖິຕິແຫ່ງຊາດສຳລັບເດືອນມີຖຸນາ 2023 ເຊິ່ງເປັນໄລຍະທີ່ລົງເກັບກຳຂໍ້ມູນຂອງທິມງານ.

ກ່ອງຂໍ້ຄວາມທີ 1: ໂຮມເນັດລາວ

ໂຮມເນັດລາວ ປະກອບດ້ວຍສະມາຄົມພັດທະນາຊຸມຊົນ ແລະ ອານຸລັກສິ່ງແວດລ້ອມ ຫລື ແອັກດ້າ ແລະ ສະມາຄົມສົ່ງເສີມແຮງງານນອກລະບົບ ຫລື ໄອວ້າ, ເຮັດວຽກເພື່ອສົ່ງເສີມຜູ້ອອກແຮງງານນອກລະບົບ ຢູ່ ສປປ ລາວ. ແອັກດ້າ ຖືກສ້າງຕັ້ງຂຶ້ນໃນປີ 2011 ແລະ ເຮັດວຽກຮ່ວມກັບ ແຮງງານນອກລະບົບ 17 ກຸ່ມໃນເຂດນະຄອນຫລວງວຽງຈັນ, ຫລວງພະບາງ ແລະ ຫົວພັນ, ໂດຍເລັ່ງໃສ່ການສ້າງຄວາມເປັນຜູ້ນຳ, ການຕະຫລາດ, ພັດທະນາສິນເຊີງການ, ສຸຂະພາບແລະຄວາມປອດໄພໃນບ່ອນເຮັດວຽກ, ແລະ ການເຂົ້າເຖິງການປົກປ້ອງທາງສັງຄົມໃຫ້ກຸ່ມເປົ້າໝາຍ. ສ່ວນ ໄອວ້າ ແມ່ນຈັດທະບຽນທາງການໃນປີ 2020 ໂດຍເຮັດວຽກກັບ 16 ກຸ່ມແຮງງານໃນນະຄອນຫລວງວຽງຈັນ ແລະ ແຂວງວຽງຈັນ, ໂດຍເລັ່ງໃສ່ ການປັບປຸງຄຸນນະພາບຜະລິດຕະພັນ ແລະ ການຕະຫລາດແບບອອນລາຍໃຫ້ກຸ່ມເປົ້າໝາຍ. ນອກນັ້ນ ຍັງມີແຜນຂະຫຍາຍການສົ່ງເສີມໄປສູ່ວຽກ ຜະລິດສະບຽງອາຫານ, ປັບປຸງທຸລະກິດຕົວແບບທີ່ສາມາດເພີ່ມຂະໜາດໄດ້ໃນອະນາຄົດ ແລະ ການສົ່ງເສີມຄວາມສາມັກຄີໃນວົງການເສດຖະກິດ ເພື່ອສັງຄົມ. ທັງສອງສະມາຄົມແມ່ນຮ່ວມມືຢ່າງໃກ້ຊິດກັບສະຫະພັນກຳມະບານລາວສາຂານະຄອນຫລວງ ແລະ ສາຂາແຂວງອື່ນໆ ພ້ອມທັງມີການ ລາຍງານປົກກະຕິໄປຍັງກະຊວງພາຍໃນນຳອີກ.

ແຫລ່ງຂໍ້ມູນ: ການສຳພາດບຸກຄົນ

ວິທີວິທະຍາ ແລະ ລັກສະນະຂອງ ກຸ່ມຕົວຢ່າງໃນການສຶກສານີ້

ເພື່ອເຮັດບົດສຶກສານີ້, ໄດ້ມີການເກັບຂໍ້ມູນເຊິ່ງຄຸນນະພາບໂດຍຜ່ານການ ສຳພາດບັນດາຜູ້ອອກແຮງງານທີ່ເຮັດວຽກຢູ່ເຮືອນໃນນະຄອນຫລວງ ວຽງຈັນ ໂດຍສຸມໃສ່ຂະແໜງການທີ່ມີລັກສະນະບອບບາງ. ກຸ່ມຜູ້ ອອກແຮງງານທີ່ໃຫ້ສຳພາດລວມມີຊ່າງຕັດຫຍິບ, ຊ່າງຈັກສານ, ຊ່າງຕຳ ຫູກ, ຄົນເກັບແລະແຍກຂີ້ເຫຍື້ອ⁴ ແລະ ຊາວສວນທີ່ປູກປອດສານ ພືດດ້ວຍເຮືອນຮີ່ມ. ຜູ້ອອກແຮງງານເຫລົ່ານີ້ ສ່ວນຫລາຍແມ່ນພາກັນ ລົງທຶນປະກອບການເອງ ແລະ ມີລາຍໄດ້ບໍ່ປົກກະຕິ ມີລາຍໄດ້ຕາມ ລະດູການ ເຊິ່ງຕ້ອງໄດ້ແບກຫາບຄວາມສ່ຽງທາງທຸລະກິດໄວ້ທັງຫມົດ. ເຮືອນຂອງພວກເຂົາກາຍເປັນບ່ອນເຮັດວຽກໄປພ້ອມ ພາໃຫ້ພວກເຂົາ

ແລະ ຄອບຄົວອາໄສຢູ່ໃນບ່ອນທີ່ອັນຕະລາຍ ໂດຍສະເພາະແມ່ນຜູ້ ອອກແຮງງານທີ່ເຮັດວຽກແຍກຂີ້ເຫຍື້ອ.

ຂໍ້ມູນທີ່ໃຊ້ໃນບົດນີ້ ແລະ ການວິເຄາະເບື້ອງຕົ້ນແມ່ນດຳເນີນການເກັບກຳ ແລະວິເຄາະໂດຍທີມນັກຄົ້ນຄວ້າຄົນລາວ ໂດຍຮ່ວມມືກັບກຸ່ມໂຮມເນັດ ລາວ (**ກ່ອງຂໍ້ຄວາມທີ 1**) ດ້ວຍວິທີຈັດກຸ່ມສິນທະນາຈຳນວນ 8 ກຸ່ມ ປະກອບມີຜູ້ອອກແຮງງານຢູ່ເຮືອນ 75 ຄົນເຂົ້າຮ່ວມ (ທັງທີ່ເປັນ ສະມາຊິກກຸ່ມໂຮມເນັດ ແລະ ບໍ່ແມ່ນສະມາຊິກ) (ຕາຕະລາງທີ 1) ໃນ ໄລຍະວັນທີ 5-19 ມິຖຸນາ 2023. ນອກນັ້ນ, ຍັງໄດ້ລົງສຳພາດບັນດາ ຫົວຫນ້າກຸ່ມຜູ້ອອກແຮງງານ 6 ກຸ່ມ ແລະ ທ່ານຜູ້ຕາງໜ້າຂອງ 7 ອົງການຈັດຕັ້ງ ຄື ສະມາຄົມພັດທະນາຊຸມຊົນ ແລະ ອານຸລັກສິ່ງແວດລ້ອມ, ສະມາຄົມສົ່ງເສີມແຮງງານນອກລະບົບ, ສະຫະພັນກຳມະບານລາວປະຈຳ ນະຄອນຫລວງວຽງຈັນ, ຫ້ອງການການເງິນເມືອງ, ຫ້ອງການອຸດສາ

ຕາຕະລາງທີ 1: ລັກສະນະຂອງຜູ້ອອກແຮງງານທີ່ເຮັດວຽກຢູ່ເຮືອນທີ່ເປັນກຸ່ມຕົວຢ່າງໃນການສຶກສານີ້

ໄລຍະທາງຈາກ ຫ້ອງການ ປະກັນສັງຄົມ	ອາຊີບ	ຜະລິດຕະພັນ	ປະເພດການ ຈ້າງງານ	ຈຳນວນຜູ້ຮ່ວມ ກຸ່ມສິນທະນາ	ອາຍຸສະເລ່ຍ	ເປີເຊັນເພດຍິງ	ລາຍໄດ້ສະເລ່ຍຕໍ່ປີ (ໂດລາ)	ຊົ່ວໂມງເຮັດວຽກ ຕໍ່ອາທິດ ⁴
5-14 ກມ	ຊ່າງຕັດຫຍິບ	ເສື້ອຜ້າ ແລະ ຊຸດເຄື່ອງແບບ	ລົງທຶນເອງ	9	38	89	1,499	50
17 ກມ	ຊ່າງຈັກສານ	ກະດິ່ງເພື່ອໃຊ້ ໃນຄົວເຮືອນ	ໄດ້ຄ່າຈ້າງ (ຕໍ່ຫົວ ຫນ່ວຍຜະລິດ)	12	44	100	1,575	42
30 ກມ	ຄົນແຍກຂີ້ເຫຍື້ອ ອາໄສຢູ່ສະໜາມ ຖິ້ມຂີ້ເຫຍື້ອ	ປາດສຕິກ, ກະປອງ, ໄລຫະອື່ນໆ	ລົງທຶນເອງ	9	36	78	1,111	36
40 ກມ	ຊາວສວນ ຜັກປອດສານພືດ	ຜັກປອດສານ ພືດ	ລົງທຶນເອງ	23	45	87	1,575	42
69 ກມ	ຊ່າງຕຳຫູກ	ສິ້ນ ແລະ ຜ້າ ບ່ຽງຜ້າຄຸມ ໄຫລ້	ໄດ້ຄ່າຈ້າງ (ຕໍ່ຫົວ ຫນ່ວຍຜະລິດ)	22	45	100	593	42

ແຫລ່ງຂໍ້ມູນ: ຜູ້ຂຽນຄາດຄະເນໄລຍະທາງໂດຍໃຊ້ຈຸດຕົ້ນທາງ-ປາຍທາງໃນ google map; ຂໍ້ມູນທີ່ເຫລືອມາຈາກການສຳພາດສ່ວນບຸກຄົນ ແລະ ການສິນທະນາກຸ່ມໃນເດືອນມິຖຸນາ 2023

4 ຜູ້ອອກແຮງງານປະເພດນີ້ແມ່ນເຮັດວຽກຮິໂຊເຄີ ຫລື ແຍກຂີ້ເຫຍື້ອຢູ່ເຮືອນຕົນເອງ, ເຊິ່ງຕັ້ງຢູ່ໃນ ຫລື ໃກ້ກັບສະໜາມຖິ້ມຂີ້ເຫຍື້ອຂະໜາດໃຫຍ່. ອີງຕາມ ຈຸດປະສົງຂອງການສຶກສາໃນເຊິ່ງຄຸນນະພາບ ແລະ ຄຳແນະນຳຂອງສະມາຄົມແອັກດ້າ ເພື່ອໃຫ້ເຂົ້າໃຈສະພາບທີ່ຫລາກຫລາຍຂອງຜູ້ອອກແຮງງານຢູ່ເຮືອນ, ບົດ ສະຫຼຸບທາງນະໂຍບາຍສະບັບນີ້ ຖືວ່າ ຄົນແຍກຂີ້ເຫຍື້ອເຫລົ່ານີ້ ແມ່ນຜູ້ອອກແຮງງານທີ່ເຮັດວຽກຢູ່ເຮືອນ.

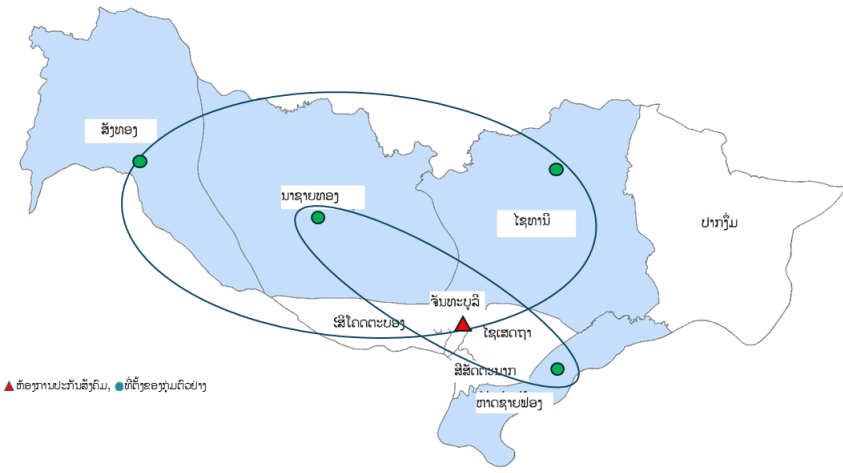
ຫະກຳ-ການຄ້າເມືອງ ແລະ ຫ້ອງການກະສິກຳ-ປ່າໄມ້ເມືອງໄຊທານີ. ໃນວັນທີ 17 ຕຸລາ 2023 ໄດ້ມີການນຳສະເໜີຜົນການສຶກສາເບື້ອງຕົ້ນ ໃຫ້ບັນດາພາກສ່ວນທີ່ກ່ຽວຂ້ອງໄດ້ມີຄຳເຫັນຕໍ່ກັບຄວາມຖືກຕ້ອງ ແລະ ສອດຄ່ອງຂອງຂໍ້ມູນ.

ມາດຖານໃນການເລືອກເອົາແຫລ່ງຂໍ້ມູນເພື່ອສຳພາດແມ່ນມີລັກສະນະ ເຈາະຈົງ ໂດຍມີເງື່ອນໄຂດັ່ງນີ້: (1) ເປັນສະມາຊິກກຸ່ມໃນເຄືອຂ່າຍໂຮມ ເນັດລາວທີ່ໄດ້ລົງທະບຽນເປັນສະມາຊິກປະກັນສັງຄົມແລ້ວ; (2) ເປັນ ສະມາຊິກໂຮມເນັດແຕ່ບໍ່ທັນໄດ້ເຂົ້າປະກັນສັງຄົມ; ແລະ (3) ຜູ້ອອກແຮງ ງານທີ່ເຮັດວຽກຢູ່ເຮືອນໃນບ້ານດຽວກັນກັບກຸ່ມເປົ້າໝາຍເຮັດອາຊີບ ດຽວກັນ ແຕ່ບໍ່ແມ່ນສະມາຊິກຂອງໂຮມເນັດລາວ. ຜູ້ເຂົ້າຮ່ວມກຸ່ມສິນ ທະນາທັງຫມົດມີຜູ້ຍິງ 69 ແລະ ຊາຍ 6 ຄົນ, ສ່ວນແຫລ່ງຂໍ້ມູນບຸກຄົນ ທີ່ເປັນຕົວແທນຂອງບັນດາອົງການຈັດຕັ້ງປະກອບມີ 22 ຄົນ ໃນນັ້ນ ເປັນຊາຍ 10 ຄົນ. ຜູ້ເຂົ້າຮ່ວມກຸ່ມສິນທະນາມີອາຍຸສະເລ່ຍ

ປະກັນສຸຂະພາບຊຸມຊົນ (ຕາຕະລາງທີ 2). ໃນນັ້ນ, ປະມານ 15% ແມ່ນ ຜູ້ທີ່ເຄີຍຈ່າຍເງິນສົມທົບເຂົ້າກອງທຶນປະກັນສັງຄົມ. ຊາວສວນຜັກປອດ ສານພິດ ເປັນກຸ່ມທີ່ພື້ນເດັ່ນໃນການເຂົ້າເຖິງປະກັນໄພເອກະຊົນ, ແລະ ກຸ່ມຜູ້ແຍກຂີ້ເຫຍື້ອແມ່ນມີອັດຕາການເຂົ້າເຖິງປະກັນໄພນ້ອຍທີ່ສຸດ. ນອກຈາກນັ້ນ, ມີສະມາຊິກກຸ່ມປູກຜັກປອດສານພິດ ແລະ ກຸ່ມຕ່ຳຫຼຸກ ຫລາຍຄົນພາກັນຊື້ປະກັນໄພເອກະຊົນ, ໃນນັ້ນ ປະກັນຊີວິດແມ່ນເປັນທີ່ ນິຍົມຫລາຍ.⁵ ອີກດ້ານຫນຶ່ງ, ການປົກຄຸມຂອງປະກັນສຸຂະພາບຊຸມຊົນ ແມ່ນມີສູງໃນກຸ່ມປູກຜັກປອດສານພິດ ເຊິ່ງເປັນຜົນມາຈາກຄວາມ ພະຍາຍາມຂອງສະຫະພັນແມ່ຍິງຂັ້ນບ້ານ ທີ່ຊ່ວຍພາກສ່ວນກ່ຽວຂ້ອງ ໃນການຮັບສະມາຊິກ ແລະ ເກັບເງິນສົມທົບທຸກໆ 3 ເດືອນ.

ໃນເງື່ອນໄຂທີ່ບໍ່ສາມາດເຂົ້າເຖິງການປົກປ້ອງສັງຄົມ, ຜູ້ອອກແຮງງານທີ່ ເຮັດວຽກຢູ່ເຮືອນຕ້ອງອາໄສເຄືອຂ່າຍນອກລະບົບ, ເງິນສະສົມສ່ວນຕົວ

ຮູບສະແດງທີ 1: ແຜນທີ່ສະແດງໄລຍະທາງທີ່ກຸ່ມຕົວຢ່າງໃຊ້ເພື່ອເດີນທາງໄປຫ້ອງການປະກັນສັງຄົມ



ປະມານ 44 ປີ. ນອກຈາກນັ້ນ, ທີມງານຍັງໄດ້ເລືອກບ່ອນລົງເກັບຂໍ້ມູນ ໃຫ້ມີຄວາມຫລາກຫລາຍທາງທີ່ຕັ້ງພູມສາດ ຄື ບ່ອນທີ່ຫ່າງຈາກສຳນັກ ງານປະກັນສັງຄົມແຕ່ 5 ຫາ 69 ກິໂລແມັດ (ຮູບສະແດງທີ 1).

ຜົນການສຶກສາ: ການປະກັນສັງຄົມ ເບິ່ງໃນແງ່ຂອງຜູ້ອອກແຮງງານທີ່ ເຮັດວຽກຢູ່ເຮືອນ

ການເຂົ້າເຖິງການປົກປ້ອງສັງຄົມຂອງຜູ້ ອອກແຮງງານທີ່ເຮັດວຽກຢູ່ເຮືອນ

ການສຶກສາພົບວ່າ ບັນດາຜູ້ອອກແຮງງານທີ່ເຮັດວຽກຢູ່ເຮືອນແຕ່ລະກຸ່ມ ແມ່ນເຂົ້າເຖິງການປະກັນໄພໃນລະດັບທີ່ແຕກຕ່າງກັນຫລາຍ. ໃນບັນດາ ຜູ້ອອກແຮງງານ 75 ຄົນທີ່ເຂົ້າຮ່ວມກຸ່ມສິນທະນາ ແລະ ການສຳພາດຂອງ ທີມງານ, ມີພຽງ 20% ທີ່ເຂົ້າເຖິງການປະກັນສັງຄົມ (ພາກສະຫມັກໃຈ), 22.6% ຊື້ປະກັນໄພເອກະຊົນ, ແລະ 13% ເປັນສະມາຊິກການ

ແລະ ການຊ່ວຍເຫລືອຂອງຄອບຄົວ ເພື່ອຮັບມືກັບຄວາມສ່ຽງທາງການ ເງິນຕ່າງໆທີ່ເກີດຂຶ້ນຍ້ອນຄວາມເຈັບປ່ວຍ, ການເສຍຊີວິດຂອງສະມາຊິກ ຄອບຄົວ, ຫລື ຄວາມຫຍຸ້ງຍາກໃນການດຳເນີນທຸລະກິດ. ແນວໃດ ກໍ່ຕາມ, ຍຸດທະວິທີໃນການຮັບມືເຫລົ່ານີ້ມີຄວາມສາມາດປົກປ້ອງໃນ ຂອບເຂດຈຳກັດ ແລະ ບໍ່ທັນຍືນຍົງ:

- 1. ກຸ່ມທ້ອນເງິນ ແລະ ກອງທຶນສະຫວັດດີການ: ໃນກຸ່ມຜູ້ອອກແຮງ ງານທີ່ເຮັດວຽກຢູ່ເຮືອນບາງກຸ່ມທີ່ມີຄວາມເຂັ້ມແຂງ, ສະມາຊິກ ກຸ່ມໄດ້ສົມທົບເງິນເຂົ້າໃນກຸ່ມທ້ອນເງິນ ແລະ ກອງທຶນສະຫວັດດີ ການ. ເມື່ອມີກອງທຶນ, ກຸ່ມກໍ່ສະໜອງເງິນກູ້ຢືມຂະໜາດນ້ອຍ ໃຫ້ແກ່ສະມາຊິກດ້ວຍອັດຕາດອກເບ້ຍ 12%-24% ຕໍ່ປີ. ແຕ່ເງິນກູ້ ເຫລົ່ານີ້ມັກມີຂະໜາດນ້ອຍ ແລະ ຜົນປະໂຫຍດດ້ານສະຫວັດດີ ການທີ່ກຸ່ມສະໜອງໃຫ້ສຳລັບຊ່ວຍຄ່າເຂົ້າໂຮງຫມໍ, ຄ່າຜ່າຕັດ, ຄ່າ ເກີດລູກ, ແລະ ຄ່າຈັດງານສືບຕໍ່ຍັງມີລັກສະນະຈຳກັດ. ຍ້ອນວ່າ ກອງທຶນມີຂະໜາດນ້ອຍ, ການຂໍເບີກສະຫວັດດີການຈຶ່ງມີຂໍ້ຈຳ ກັດ ເຊັ່ນ ໃຫ້ເບີກໄດ້ປີລະຄັ້ງ ແລະ ມູນຄ່າຂອງເງິນອຸດໜູນກໍ່ເປັນ ຈຳນວນພໍປະມານເທົ່ານັ້ນ (ບໍ່ຫລາຍ). ດ້ວຍເຫດນັ້ນ, ສະມາຊິກ ກຸ່ມຈຳຕ້ອງຫັນໄປອາໄສຢືມເງິນນຳຜູ້ປ່ວຍກຸ່ມນອກລະບົບໃນເວລາທີ່

5 ຜູ້ອອກແຮງງານເຫລົ່ານີ້ລ້ວນແຕ່ເຮັດວຽກທີ່ໄດ້ຮັບຄ່າຈ້າງ; ແຕ່ລັກສະນະທີ່ພື້ນເດັ່ນຂອງຜູ້ອອກແຮງງານທີ່ເຮັດວຽກຢູ່ເຮືອນ ໂດຍສະເພາະແຮງງານເພດຍິງ ແມ່ນ ນອກຈາກເຮັດວຽກຫາເງິນແລ້ວ ເຂົາເຈົ້າຍັງຕ້ອງຮັບຜິດຊອບເຮັດວຽກເຮືອນ ແລະ ເບິ່ງແຍງເດັກນ້ອຍ.
6 ໃນ ສປປ ລາວ ມີບໍລິສັດປະກັນໄພເອກະຊົນຢູ່ຫລາຍກວ່າ 20 ແຫ່ງ ແລະ ສະໜອງການບໍລິການປະກັນໄພທີ່ມີລັກສະນະຫລາກຫລາຍ. ທົ່ວໄປແລ້ວ, ຜະລິດຕະພັນ ປະກັນຊີວິດຫນຶ່ງອາດມີລາຄາ 50,000 ກີບ ຫລື 2.69 ໂດລາ ຕໍ່ເດືອນ ຕໍ່ຄົນ.

ຕາຕະລາງທີ 2: ການປົກຄຸມຂອງການປົກປ້ອງສັງຄົມ ແລະ ຍຸດທະວິທີຮັບມືຕ່າງໆ ຂອງກຸ່ມຜູ້ອອກແຮງງານ ທີ່ເຮັດວຽກຢູ່ເຮືອນ

ຂະແໜງ ຫລື ອາຊີບ	ການປົກປ້ອງສັງຄົມແບບທາງການ		ຜູ້ສະໜອງພາກເອກະຊົນ	ແບບບໍ່ເປັນທາງການ	
	ການປະກັນສັງຄົມພາກສະຫມັກໃຈ	ປະກັນສຸຂະພາບຊຸມຊົນ		ກອງທຶນທ້ອນເງິນເພື່ອສະຫວັດດີການໃນກຸ່ມຜູ້ອອກແຮງງານທີ່ເຮັດວຽກຢູ່ເຮືອນ	ຍຸດທະວິທີການຮັບມືຮຸບແບບອື່ນ
ຊ່າງຕັດຫຍິບ (9)	2	0	2	ບໍ່ມີ	ພີ່ນ້ອງ, ຜູ້ປ່ອຍກູ້ເອກະຊົນ
ຊ່າງຈັກສານ (12)	5	0	0	ມີ	ພີ່ນ້ອງ, ຜູ້ປ່ອຍກູ້ເອກະຊົນ, ກຸ່ມທ້ອນເງິນບ້ານ
ຄົນແຍກຂີ້ເຫຍື້ອອາໄສຢູ່ສະໜາມຖິ້ມຂີ້ເຫຍື້ອ (9)	0	0	1	ບໍ່ມີ	ພີ່ນ້ອງ, ຜູ້ປ່ອຍກູ້ເອກະຊົນ, ຫມູ່ເພື່ອ, ອົງການຈັດຕັ້ງສາກົນ
ຊາວສວນຜັກປອດສານພິດ (23)	0	10	8	ມີ	ພີ່ນ້ອງ, ຜູ້ປ່ອຍກູ້ເອກະຊົນ, ກຸ່ມທ້ອນເງິນບ້ານ
ຊ່າງຕໍ່າຫູກ (22)	8	1	6	ມີ	ພີ່ນ້ອງ, ຜູ້ປ່ອຍກູ້ເອກະຊົນ, ກຸ່ມທ້ອນເງິນບ້ານ

ແຫລ່ງຂໍ້ມູນ: ການສໍາພາດສ່ວນບຸກຄົນ ແລະ ການສົນທະນາກຸ່ມ

ພົບຄວາມຫຍຸ້ງຍາກທາງການເງິນຄັ້ງໃຫຍ່. ອີກດ້ານໜຶ່ງ, ກຸ່ມທ້ອນເງິນບ້ານທີ່ເລີ່ມໂດຍສະຫະພັນແມ່ຍິງລາວກໍ່ເປັນການຈັດຕັ້ງໜຶ່ງທີ່ສະໜອງການບໍລິການທ້ອນເງິນ ແລະ ປ່ອຍກູ້ໃຫ້ແກ່ສະມາຊິກຂອງກຸ່ມໃນອັດຕາດອກເບ້ຍ 24% ຫາ 36% ຕໍ່ປີ. ການຈັດຕັ້ງກຸ່ມທ້ອນເງິນຮູບແບບນີ້ຖືກນໍາໃຊ້ຢ່າງແຜ່ຫລາຍໃນບັນດາກຸ່ມຂອງຜູ້ອອກແຮງງານທີ່ເຮັດວຽກຢູ່ເຮືອນ ເພື່ອໃຫ້ບໍລິການແກ່ສະມາຊິກຂອງຕົນ.

- ຜູ້ປ່ອຍກູ້ນອກລະບົບ:** ຜູ້ອອກແຮງງານທີ່ເຮັດວຽກຢູ່ເຮືອນຍັງອາໄສຢືມເງິນນໍາຜູ້ປ່ອຍກູ້ນອກລະບົບນໍາອີກ. ອັດຕາດອກເບ້ຍເງິນກູ້ແມ່ນເລີ່ມແຕ່ 120% ຫາ 240% ຕໍ່ປີ ສ່ວນໃຫຍ່ແມ່ນຮຽກຮ້ອງໃຫ້ເອົາຫລັກຊັບ ເຊັ່ນ ທີ່ດິນ ຫລື ເຮືອນ ໄປຄ້າປະກັນເງິນກູ້. ເຖິງວ່າ ລັດຖະບານຈະພະຍາຍາມປາບປາມບໍ່ໃຫ້ມີການກູ້ຢືມລັກສະນະນີ້, ແຕ່ມັນກໍຍັງແຜ່ຫລາຍຢູ່ເພາະມີຄົນຕ້ອງການ ແລະ ຕົວເລືອກບ່ອນໃຫ້ກູ້ໃນລະບົບກໍຍັງບໍ່ທັນພຽງພໍ.
- ການຢືມເງິນນໍາພີ່ນ້ອງ:** ເງື່ອນໄຂໃນການໃຫ້ກູ້ຮູບແບບນີ້ແມ່ນຫລາກຫລາຍ. ພີ່ນ້ອງບາງຄົນໃຫ້ກູ້ຢືມໃນເບື້ອງຕົ້ນແມ່ນບໍ່ຄິດຄ່າດອກເບ້ຍເງິນກູ້ ຫລື ຮຽກຮ້ອງຫລັກຊັບຄ້າປະກັນນໍາແຕ່ຢ່າງໃດ, ແຕ່ຫາກສືບຕໍ່ກູ້ຢືມບາງກໍລະນີກໍຈະປ່ຽນມາປະຕິບັດປ່ອຍກູ້ເຊິ່ງພານິດແທນ (ໂດຍມີການໄລ່ດອກເບ້ຍ ແລະ ຮຽກຮ້ອງຫລັກຊັບ).

ຄວາມເຫມາະສົມຂອງອຸດທານູນປະກັນສັງຄົມ

ໃນບັນດາຜູ້ອອກແຮງງານທີ່ໃຫ້ຂໍ້ມູນ, ໂດຍທົ່ວໄປແລ້ວພາກັນຍອມຮັບວ່າ ອຸດທານູນປະກັນສັງຄົມມີຄວາມຈໍາເປັນຕໍ່ຜູ້ອອກແຮງງານທີ່ເຮັດວຽກຢູ່ເຮືອນ ແລະ ຄອບຄົວຂອງພວກຂົາ ໃນນັ້ນອຸດທານູນອອກລູກແມ່ນສໍາຄັນຫລາຍຕໍ່ກັບໄວໜຸ່ມເພດຍິງ. ຜູ້ອອກແຮງງານທີ່ເຮັດວຽກຢູ່ເຮືອນໃນກຸ່ມຕົວຢ່າງພາກັນລົງຄະແນນໃຫ້ກັບອຸດທານູນຕ່າງໆທີ່ສະໜອງໂດຍ ປະກັນສັງຄົມພາກສະຫມັກໃຈຂອງ ກປຊ

ເຊິ່ງມີຄະແນນແຕ່ 1 ຫາ 5 (ຈາກສໍາຄັນໜ້ອຍສຸດ ໄປຫາ ຫລາຍສຸດ). ປະກົດວ່າ ຜູ້ລົງຄະແນນສຽງທັງຫມົດເຫັນວ່າທຸກອຸດທານູນປະກັນສັງຄົມແມ່ນມີຄວາມຈໍາເປັນ ແລະ ໂຫວດໃຫ້ແຕ່ລະອຸດທານູນໄດ້ຄະແນນຫລາຍກວ່າ 4, ຍົກເວັ້ນອຸດທານູນອອກລູກ ທີ່ໄດ້ຄະແນນສະເລ່ຍພຽງ 1.75.

ເມື່ອວິເຄາະເບິ່ງຂໍ້ມູນຕາມກຸ່ມອາຍຸ ພົບວ່າ ຜູ້ອອກແຮງງານທີ່ໂຫວດຄະແນນໃຫ້ອຸດທານູນອອກລູກມີຄວາມສໍາຄັນສູງແມ່ນຄົນໜຸ່ມນ້ອຍ (**ຮູບສະແດງທີ 2**) ນັ້ນສະແດງໃຫ້ເຫັນວ່າ ຜູ້ໂຫວດມີການວາງບຸລິມະສິດແກ່ອຸດທານູນທີ່ກ່ຽວພັນກັບຊີວິດຂອງຕົນເອງ ແລະ ຄວາມຈໍາເປັນໃນປະຈຸບັນ. ຂໍ້ມູນເຊິ່ງເລິກນີ້ເນັ້ນເຖິງຄວາມສໍາຄັນໃນການອອກແບບອຸດທານູນປະກັນສັງຄົມໃຫ້ແທດເຫມາະກັບຄົນໃນແຕ່ລະກຸ່ມອາຍຸ.

ສາເຫດທີ່ບໍ່ລົງທະບຽນ ແລະ ບໍ່ຈ່າຍເງິນສົມທົບເຂົ້າປະກັນສັງຄົມພາກສະຫມັກໃຈ

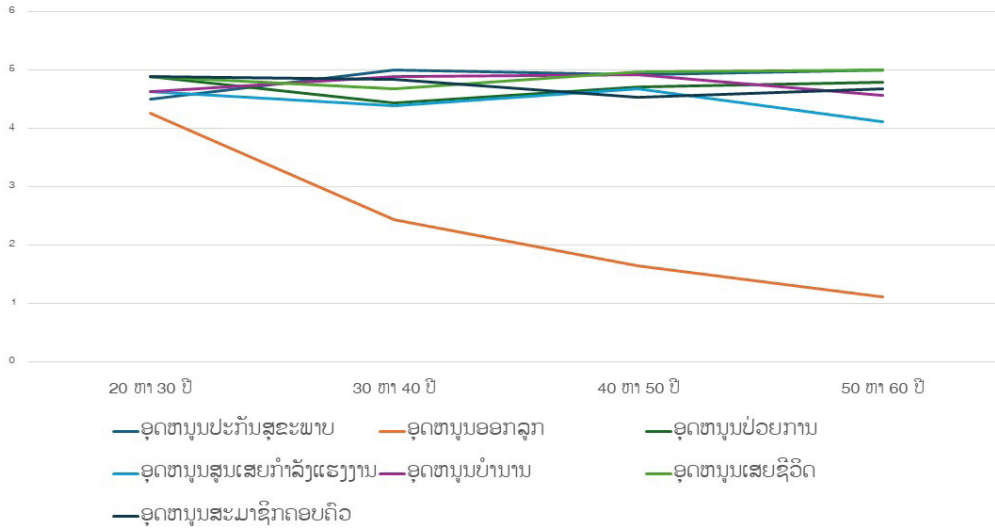
ຜູ້ອອກແຮງງານທີ່ເຮັດວຽກຢູ່ເຮືອນພົບກັບອຸປະສັກຫຍຸ້ງຍາກຫລາຍໃນການເຂົ້າເຖິງອຸດທານູນປະກັນສັງຄົມ. ສິ່ງທ້າທາຍທາງການເງິນທີ່ພວກເຂົາພົບແມ່ນລວມເຖິງຂີດຄວາມສາມາດທີ່ຈໍາກັດໃນການຈ່າຍຄ່າປະກັນຍ້ອນມີລາຍໄດ້ຕໍ່າ ແລະ ໄດ້ບໍ່ເປັນປົກກະຕິ. ອຸປະສັກອັນອື່ນໆກໍມີ ເປັນຕົ້ນແມ່ນ ຂາດຄວາມເຂົ້າໃຈກ່ຽວກັບບັນດາແຜນງານປະກັນສັງຄົມ, ຄວາມຫຍຸ້ງຍາກບາງຢ່າງໃນຂັ້ນຕອນການລົງທະບຽນ ແລະ ວິທີການຊໍາລະເງິນ, ແລະ ຄວາມກັງວົນກ່ຽວກັບຄຸນນະພາບຂອງການບໍລິການ ແລະ ຜົນປະໂຫຍດຕ່າງໆທີ່ຕິດພັນກັບການປິ່ນປົວສຸຂະພາບ.

ອຸປະສັກຂໍ້ຫຍຸ້ງຍາກທາງການເງິນ

ຫລັງຫັກຄ່າໃຊ້ຈ່າຍຈໍາເປັນໃນແຕ່ລະເດືອນອອກແລ້ວ, ຜູ້ອອກແຮງງານທີ່ເຮັດວຽກຢູ່ເຮືອນຫລາຍຄົນມີເງິນເຫລືອໃນຈໍານວນຈໍາກັດບໍ່ພຽງພໍທີ່ຈະມາຈ່າຍຄ່າປະກັນ. ເມື່ອໃຫ້ຜູ້ອອກແຮງງານກຸ່ມຕົວຢ່າງປະເມີນຄວາມສາມາດຂອງຕົນໃນການຈ່າຍເງິນສົມທົບປະກັນສັງຄົມພາກສະຫມັກໃຈທີ່ເລີ່ມຈາກ 117,000 ກີບ⁷ ຫລື 6.31 ໂດລາ ຕໍ່ເດືອນ, ພົບວ່າ 40% ຂອງພວກເຂົາບໍ່ສາມາດຈ່າຍໄດ້. ໃນບັນດາຜູ້ປະເມີນວ່າຕົນບໍ່ສາມາດຈ່າຍ,

7 ຈໍານວນນີ້ແມ່ນເທົ່າກັບປະມານ 9% ຂອງຄ່າຈ້າງງານຂັ້ນຕໍ່າທີ່ລັດຖະບານກໍານົດ, 1.3 ລ້ານກີບ.

ຮູບສະແດງທີ 2: ຄວາມສໍາຄັນຂອງອຸດໜູນປະກັນສັງຄົມ ແຍກຕາມກຸ່ມອາຍຸ



ແຫລ່ງຂໍ້ມູນ: ສໍາພາດສ່ວນບຸກຄົນ ແລະ ການສື່ສານກຸ່ມ

93.75% ອ້າງວ່າລາຍໄດ້ຫລັງຫັກຄ່າໃຊ້ຈ່າຍຈໍາເປັນແມ່ນຍັງເຫລືອ ຫນ້ອຍ, ຕົ້ນຕໍແມ່ນເອົາໄປຈ່າຍຄ່າໂຮງຮຽນຂອງລູກຫມົດ. ພື້ນເດັ່ນແມ່ນ

ພົບເຫັນຄວາມແຕກໂຕນດ້ານລາຍໄດ້ໃນລະຫວ່າງກຸ່ມອາຊີບ ຍົກຕົວຢ່າງ ຊ່າງຕໍ່າຫຼຸກ ມີລາຍໄດ້ສະເລ່ຍຕໍ່ປີ 593 ໂດລາ, ມີບັນຫາລາຍຮັບຕໍ່າກວ່າ ຄ່າຈ້າງງານຂັ້ນຕໍ່າຂອງປະເທດ.⁸ ສ່ວນຜູ້ໃຫ້ຂໍ້ມູນອີກ 60% ທີ່ປະເມີນວ່າ ຕົນສາມາດຈ່າຍເງິນສົມທົບໄດ້, ຫລາຍຄົນກໍ່ຍັງບໍ່ທັນພ້ອມທີ່ຈະ ລົງທະບຽນເຂົ້າ ກປຊ ໃນທັນທີ ຍ້ອນຫລາກຫລາຍເຫດຜົນ. ສະເພາະຜູ້

ອອກແຮງງານທີ່ເຮັດວຽກຢູ່ເຮືອນທີ່ເປັນເພດຍິງ ແຈ້ງວ່າຈະຕ້ອງໄດ້ ປຶກສາຄູ່ສົມລົດເສຍກ່ອນຈຶ່ງຈະຕັດສິນໃຈເປັນຂັ້ນສຸດທ້າຍ.

ໃນຂະນະທີ່ຜູ້ອອກແຮງງານທີ່ເຮັດວຽກຢູ່ເຮືອນບາງກຸ່ມອາຊີບ ກໍ່ຫາເງິນ ໄດ້ຫລາຍພໍທີ່ຈະລົງທະບຽນເຂົ້າປະກັນສັງຄົມ, ແຕ່ການຕັດສິນໃຈ ສຸດທ້າຍກໍ່ຂຶ້ນກັບເງິນທີ່ເຫລືອຫລັງຈາກຫັກຄ່າໃຊ້ຈ່າຍທີ່ຈໍາເປັນແລ້ວ. ການສຶກສາເຊິ່ງຄຸນນະພາບຊື່ວ່າ ຜູ້ອອກແຮງງານທີ່ເຮັດວຽກຢູ່ເຮືອນ 4 ໃນຈໍານວນ 5 ກຸ່ມອາຊີບ ຄື ຊ່າງຕັດຫຍິບ, ຊ່າງຈັກສານ, ຄົນແຍກ ຂີ້ເຫຍື້ອ ແລະ ຊາວສວນຜັກປອດສານພິດ ສ່ວນຫລາຍມີລາຍໄດ້ເກີນ ຄ່າຈ້າງງານຂັ້ນຕໍ່າ (841.42 ໂດລາ⁹ ຕໍ່ປີ) ເຊິ່ງຢູ່ໃນລະດັບທີ່ເທົ່າກັນກັບ ລາຍໄດ້ຂອງຜູ້ອອກແຮງງານທີ່ເຮັດວຽກຢູ່ຫົວຫນ່ວຍທຸລະກິດໃນລະບົບ ຂອງຂະແໜງການດຽວກັນ (ຕົວຢ່າງ: ລາຍໄດ້ຂອງຊ່າງຕັດຫຍິບແມ່ນ 1,499.46 ໂດລາຕໍ່ປີ ທຽບກັບ ລາຍໄດ້ສະເລ່ຍຂອງພະນັກງານ ຫລື ລູກຈ້າງໃນຂະແໜງບໍລິການ ຄື 1,526.21 ໂດລາ ຕໍ່ປີ ຕາມຜົນການສໍາ ຫລວດແຮງງານປີ 2022)

ຍັງໄປກວ່ານັ້ນ, ອີງຕາມການປະເມີນຂອງອົງການໄອໂລ (ປີ 2024) ພົບ ວ່າ 52% ຂອງພະນັກງານແມ່ນມີທ່າແຮງ ຫລື ມີເງິນພໍທີ່ຈະຈ່າຍຄ່າ ສົມທົບປະກັນສັງຄົມພາກສະຫມັກໃຈ ຂອງ ກປຊ ເຊິ່ງເທົ່າກັບ 9% ຂອງ

ລາຍໄດ້ພວກເຂົາ.¹⁰ ຢ່າງໃດກໍ່ຕາມ, ຄວາມພຽງພໍຂອງລາຍໄດ້ຫລັງຫັກຄ່າ ໃຊ້ຈ່າຍຈໍາເປັນແມ່ນເກີດມາຈາກຫລາຍປັດໄຈ, ດັ່ງທີ່ສະແດງໃນຄໍາເຫັນ ຂອງຊ່າງຈັກສານເພດຍິງ ອາຍຸ 39 ປີວ່າ:

“ດຽວນີ້ ຂ້ອຍຮັບຮູ້ ແລະ ເຂົ້າໃຈວ່າປະກັນສັງຄົມມີຄວາມສໍາຄັນ, ແຕ່ຂ້ອຍຄິດວ່າຕົນເອງບໍ່ທັນສາມາດເຂົ້າປະກັນສັງຄົມເທື່ອ ຍ້ອນວ່າ ຂ້ອຍມີລາຍຈ່າຍຫລາຍຢ່າງຢູ່ເຮືອນທີ່ຕ້ອງຮັບຜິດຊອບ ແລະ ເດັກ ນ້ອຍກໍ່ຍັງຮຽນຫນັງສືຢູ່. ຫລັງຫັກຄ່າໃຊ້ຈ່າຍຕ່າງໆແລ້ວ, ເງິນທີ່ເຫລືອ ຢູ່ໃນຄອບຄົວກໍ່ຍັງບໍ່ທັນພຽງພໍ”

ຜູ້ອອກແຮງງານທີ່ເຮັດວຽກຢູ່ເຮືອນ ຍັງພົບພໍ້ກັບສິ່ງທ້າທາຍໃນການ ປະກອບເງິນສົມທົບປະກັນສັງຄົມໃຫ້ເປັນປົກກະຕິ ຍ້ອນວ່າພວກເຂົາ ຍັງມີກະແສລາຍໄດ້ທີ່ບໍ່ປົກກະຕິ ແລະ ເປັນລັກສະນະລະດູການ. ໃນ ບັນດາກຸ່ມຜູ້ອອກແຮງງານທີ່ເລືອກເປັນກຸ່ມຕົວຢ່າງ, ມີພຽງກຸ່ມຄົນແຍກ ຂີ້ເຫຍື້ອທີ່ມີກະແສລາຍຮັບຂ້ອນຂ້າງຫມື່ນທຸ່ງແດ່. ສ່ວນຊ່າງຕັດຫຍິບ, ຊ່າງຈັກສານ ແລະ ຊ່າງຕໍ່າຫຼຸກ ແມ່ນຫາເງິນໄດ້ໃນຊ່ວງເດືອນພະຈິກ ຫາ ເດືອນພຶດສະພາຂອງທຸກປີ ເພາະເປັນໄລຍະອອກພັນສາ ຫາ ໄລຍະກ່ອນ ລະດູຝົນ. ຊາວສວນຜັກປອດສານພິດ ສາມາດຫາເງິນໄດ້ຫມົດປີ, ໂດຍສະເພາະຜູ້ມີເຮືອນຮົ່ມ, ແຕ່ໄລຍະທີ່ມີຄວາມຕ້ອງການ ແລະ ລາຄາ ສູງພໍດແມ່ນໄລຍະແຕ່ເດືອນພຶດສະພາ ຫາ ເດືອນທັນວາ.

8 ລາຍຮັບຂອງຊ່າງຕໍ່າຫຼຸກແມ່ນຫລຸດລົງຫລາຍທຽບກັບຜ່ານມາຍ້ອນການຫລຸດລົງຂອງຄວາມຕ້ອງການຊື້ສິນ ບວກກັບມີສິນໂຮງງານລາຄາຖືກກວ່າເຂົ້າມາຕິຕະຫລາດ.
 9 ອີງຕາມຄ່າຈ້າງງານຂັ້ນຕໍ່າທີ່ລັດຖະບານກຳນົດ ຄື 1.3 ລ້ານ ກີບ ຫລື ປະມານ 70.12 ໂດລາ ຕໍ່ເດືອນ ແລະ ເປັນໄປຕາມຈໍານວນຊົ່ວໂມງເຮັດວຽກທີ່ກຳນົດໄວ້ໃນກົດຫມາຍແຮງງານ. ຢ່າງໃດ ກໍ່ຕາມ, ລັດຖະບານໄດ້ປັບຄ່າຈ້າງງານຂັ້ນຕໍ່າໃຫ້ສູງຂຶ້ນ ເປັນ 1.6 ລ້ານກີບ ໃນເດືອນຕຸລາ 2023.
 10 ການສຶກສາເບິ່ງຄວາມອາດສາມາດໃນການຈ່າຍເງິນສົມທົບຂອງຜູ້ອອກແຮງງານ, ອົງການໄອໂລ (Merttens et al., 2024) ໄດ້ວິເຄາະທ່າອ່ຽງລາຍໄດ້ສ່ວນເກີນທີ່ພະນັກງານມີສໍາລັບ ຈ່າຍເງິນ ສົມທົບປະກັນສັງຄົມ ເຊິ່ງເປັນຈໍານວນທີ່ເຫລືອຈາກການຫັກຄ່າໃຊ້ຈ່າຍທີ່ຈໍາເປັນພາຍໃນຄົວເຮືອນອອກແລ້ວ.

ຍ້ອນຄວາມບໍ່ຫມັ້ນທ່ຽງຂອງລາຍໄດ້, ຜູ້ອອກແຮງງານທີ່ເຮັດວຽກຢູ່ເຮືອນຈຶ່ງມັກເພີ່ມຊົ່ວໂມງເຮັດວຽກຂອງຕົນໃນຍາມທີ່ມີວຽກເຂົ້າມາຫລາຍ ຫລື ຫັນໄປເຮັດວຽກອັນອື່ນໃນລະດູທີ່ບໍ່ຄ່ອຍມີວຽກໃນຂະແໜງການຫລັກຂອງຕົນ. ຫົວໜ້າກຸ່ມຕໍາຫຼກຜູ້ໜຶ່ງໃຫ້ຂໍ້ສັງເກດວ່າ:

“ລະດູນີ້ ສະມາຊິກກຸ່ມຂອງພວກເຮົາແມ່ນເຮັດອາຊີບອື່ນ ເພາະວ່າລາຍໄດ້ຈາກການຕໍາຫຼກແມ່ນບໍ່ຄົບຖ້ວນແລ້ວ”

ຊ່າງຕັດຫຍິບ ແລະ ຊ່າງຕໍາຫຼກຫລາຍຄົນເຮັດວຽກຕິດຕໍ່ກັນຫລາຍຊົ່ວໂມງເພື່ອໃຫ້ທ່ວງກັນກັບຄວາມຕ້ອງການຂອງລູກຄ້າໃນຍາມທີ່ມີວຽກຫລາຍ ເຮັດໃຫ້ພວກເຂົາອ່ອນເພຍ, ບາດເຈັບ ແລະ ເມື່ອຍລ້າສາຍຕາ. ຜູ້ອອກແຮງງານຄົນໜຶ່ງກ່າວວ່າ:

“ໃນໄລຍະທີ່ມີອໍເດີດ້ວນ, ພວກເຮົາຕ້ອງເຮັດວຽກແຕ່ 5 ໂມງເຊົ້າ ຫາ 11 ໂມງແລງ, ເຮັດໃຫ້ປວດບ່າໄຫລ່ ແລະ ເຈັບແອວ”

ຜູ້ອອກແຮງງານທີ່ເຮັດວຽກຢູ່ເຮືອນທີ່ລົງທຶນເອົາເອງ ຫລື ປະກອບອາຊີບອິດສະຫລະ ແມ່ນພົບຄວາມທ້າທາຍໃນການຈັດສັນທຶນຮອນເພື່ອຊື້ອຸປະກອນ ແລະ ວັດຖຸດິບ, ແລະອື່ນໆທີ່ພົວພັນກັບຄວາມສ່ຽງໃນການປະກອບການ. ຜູ້ອອກແຮງງານຢູ່ເຮືອນຈະຕ້ອງຮັບມື ແລະ ບໍລິຫານຄວາມສ່ຽງເຫລົ່ານີ້ພຽງລ່າພັງ ເຊິ່ງແຕກຕ່າງຈາກພະນັກງານໃນວິສາຫະກິດທີ່ມີລາຍຮັບຫມັ້ນຄົງ. ນອກຈາກນັ້ນ, ຜູ້ອອກແຮງງານທີ່

ເຮັດວຽກຢູ່ເຮືອນກໍຍັງມີຂໍ້ຈຳກັດໃນການເຂົ້າເຖິງການບໍລິການຝຶກອົບຮົມ ແລະ ສະໜັບສະໜູນອື່ນ, ເຮັດໃຫ້ການພັດທະນາສີມືແຮງງານຂອງພວກເຂົາກໍຖືກຈຳກັດຊັ້ນກັນ. ຄຽງຄູ່ກັນນັ້ນ, ຜູ້ອອກແຮງງານທີ່ເຮັດວຽກຢູ່ເຮືອນຍັງຂາດອຳນາດໃນການເຈລະຈາຕໍ່ລອງ, ເຮັດໃຫ້ພວກເຂົາຂ້ອນຂ້າງບອບບາງຕໍ່ການໄດ້ຮັບຄ່າຈ້າງຕໍ່າກວ່າຄວາມເປັນຈິງ ຫລື ຖືກບັງຄັບໃຫ້ຂາຍສິນຄ້າໃນລາຄາຖືກ. ການປັບປຸງການດຳລົງຊີວິດຂອງພວກເຂົາໃຫ້ຫມັ້ນທ່ຽງ ແລະ ມີຜະລິດຕະພາບສູງກວ່າເກົ່າ ຖືເປັນເລື່ອງສຳຄັນ ເພື່ອເຮັດໃຫ້ຜູ້ອອກແຮງງານທີ່ເຮັດວຽກຢູ່ເຮືອນ ສາມາດຈ່າຍເງິນສົມທົບປະກັນສັງຄົມໄດ້ຢ່າງຕໍ່ເນື່ອງ (ບໍ່ຂາດວັກຂາດຕອນ).

ບໍ່ພຽງແຕ່ເທົ່ານັ້ນ, ຄວາມບໍ່ແນ່ນອນທາງເສດຖະກິດຂອງປະເທດຍັງມີສ່ວນຂັດຂວາງຄວາມປາດຖະໜາຂອງຜູ້ອອກແຮງງານທີ່ເຮັດວຽກຢູ່ເຮືອນໃນການເຂົ້າເຖິງປະກັນສັງຄົມ. ບົດລາຍງານການຕິດຕາມເສດຖະກິດລາວຂອງອົງການທະນາຄານໂລກ ທີ່ເຜີຍແຜ່ໃນເດືອນພຶດສະພາ 2023 ຊຶ່ງໃຫ້ເຫັນຄວາມທ້າທາຍທາງເສດຖະກິດຄັ້ງໃຫຍ່ລວມມີບັນຫາທາງໂຄງສ້າງ ແລະ ຄວາມບໍ່ມີສະຖຽນລະພາບຂອງເສດຖະກິດມະຫາພາກ. ຄວາມກັງວົນຫລັກໆແມ່ນການອ່ອນຄ່າຢ່າງໄວວາຂອງເງິນກີບລາວໃນປີ 2022 ເຊິ່ງຫລຸດລົງເຖິງ 32% ທຽບກັບເງິນບາດໄທ ແລະ 43% ທຽບກັບເງິນໂດລາ ໃນເດືອນເມສາ ປີ 2023. ປະກອບກັບສະພາບເງິນເຟີ້ທີ່ເກີດຂຶ້ນທົ່ວໂລກ ເຮັດໃຫ້ອັດຕາເງິນເຟີ້ພາຍໃນປະເທດສູງເຖິງ 40% ສິ່ງຜົນກະທົບຕໍ່ລະດັບລາຍໄດ້, ການຊົນໃຊ້ ແລະ ການລົງທຶນ.

ຄວາມກົດດັນທາງເສດຖະກິດເຫລົ່ານີ້ສິ່ງຜົນກະທົບແກ່ຜູ້ມີຄວາມບອບບາງທາງເສດຖະກິດ ໂດຍສະເພາະບັນດາຜູ້ອອກແຮງງານທີ່ເຮັດວຽກຢູ່ເຮືອນໃນລະດັບທີ່ແຕກຕ່າງກັນ. ຂໍ້ມູນຈາກພາກສະໜາມຢ່າຢືນຄວາມສາຫັດຂອງຜົນກະທົບທີ່ມີຕໍ່ບັນດາຜູ້ອອກແຮງງານທີ່ເຮັດວຽກຢູ່ເຮືອນທັງໃນແງ່ຕົ້ນທຶນການຜະລິດ ກໍຄື ຊີວິດການເປັນຢູ່ຂອງພວກເຂົາ. ຕົວຢ່າງ: ຜູ້ແຍກຂີ້ເຫຍື້ອຕ້ອງປະເຊີນກັບລາຍຈ່າຍທີ່ເພີ່ມຂຶ້ນຈາກການຊື້ອຸປະກອນປ້ອງກັນ:

“ພວກເຮົາແຍກເງິນຂ້ອນຂ້າງຫລາຍ ເພື່ອຊື້ອາຫານ ແລະ ອຸປະກອນຮັກສາຄວາມປອດໄພໃນການເຮັດວຽກ... ດຽວນີ້ ຖືງມີຄູ່ໜຶ່ງລາຄາ 10,000 ກີບ ແລະ ຕ້ອງຈ່າຍແພງຂຶ້ນສອງທົບຖ້າຈະຊື້ຖືງມື”

ຄຸນນະພາບດີ. ລາຄາຄົງຈະເພີ່ມຂຶ້ນອີກໄວ້ນີ້” (ຄົນແຍກຂີ້ເຫຍື້ອເພດຍິງຄົນໜຶ່ງກ່າວຕໍ່ທີມງານເກັບຂໍ້ມູນ ໃນຕອນທີ່ລາວຍົກຖືງມືທີ່ໃຊ້ແລ້ວຂຶ້ນມາໃຫ້ເບິ່ງ)

ໃນຂະນະດຽວກັນ ການເພີ່ມຂຶ້ນຂອງລາຄາວັດຖຸດິບກໍສ້າງຂໍ້ທ້າທາຍໃຫ້ແກ່ບັນດາກຸ່ມຜູ້ອອກແຮງງານທີ່ເຮັດວຽກຢູ່ເຮືອນ ໂດຍສະເພາະແມ່ນຊ່າງຕໍາຫຼກ ແລະ ຕັດຫຍິບ. ຊ່າງຈັກສານທີ່ລົງທຶນທຸກຢ່າງເອົາເອງຄົນໜຶ່ງ ກ່າວເຖິງຄວາມຫຍຸ້ງຍາກຂອງຕົນວ່າ:

“ປະຈຸບັນນີ້ ການຊອກຫາແຫລ່ງຈຳໜ່າຍໄມ້ໄຜ່ຍິ່ງຫຍຸ້ງຍາກກວ່າເກົ່າ ແລະ ຕົ້ນທຶນຂອງວັດຖຸດິບອື່ນໆກໍເພີ່ມຂຶ້ນ. ສະມາຊິກໃນກຸ່ມຈັກສານຂອງຂ້ອຍໄດ້ພາກັນຮຽກຮ້ອງໃຫ້ຂຶ້ນຄ່າແຮງງານ, ແຕ່ຕອນໄປຂາຍ ຂ້ອຍເອງພັດບໍ່ສາມາດບັບລາຄາຂາຍສິນຄ້າຈັກສານຂຶ້ນຫລາຍເທົ່າກັບຕົ້ນທຶນທີ່ເພີ່ມຂຶ້ນ. ດັ່ງນັ້ນ, ລາຍໄດ້ຂອງຂ້ອຍຈຶ່ງຫລຸດລົງຫລາຍທຽບກັບແຕ່ກ່ອນ”

ສະພາບເງິນເຟີ້ ຍັງນຳໄປສູ່ການເພີ່ມຂຶ້ນຂອງຄ່າໄຟຟ້າ ເຊິ່ງສິ່ງຜົນກະທົບໃຫ້ແກ່ຜູ້ອອກແຮງງານທີ່ເຮັດວຽກຢູ່ເຮືອນໃນລະດັບທີ່ແຕກຕ່າງກັນ ຍ້ອນວ່າພວກເຂົາເຮັດວຽກຢູ່ເຮືອນຕົນເອງ.

ນອກຈາກນັ້ນ, ຜູ້ອອກແຮງງານທີ່ເຮັດວຽກຢູ່ເຮືອນຍັງຍົກບັນຫາຂຶ້ນວ່າການເອົາອັດຕາເງິນສົມທົບຂອງປະກັນສັງຄົມພາກສະໜາມໃຈໄປຜູກໄວ້ກັບຄ່າຈ້າງງານຂຶ້ນຕໍ່າແມ່ນບໍ່ຍຸດຕິທຳຕໍ່ກັບຜູ້ອອກແຮງງານທີ່ຢູ່ນອກລະບົບ. ເພື່ອຮັບມືກັບສະພາບການອ່ອນຄ່າຂອງເງິນກີບທຽບກັບເງິນຕາຕ່າງປະເທດ ແລະ ການເພີ່ມຂຶ້ນຂອງຕົ້ນທຶນຊື້ເຄື່ອງໃຊ້ສອຍປະຈຳວັນ, ນັບແຕ່ກາງປີ 2022 ເປັນຕົ້ນມາ ລັດຖະບານໄດ້ປັບຂຶ້ນຄ່າຈ້າງງານຂຶ້ນຕໍ່າ ຈຳນວນ 3 ຄັ້ງ (RAF 2023). ຄ່າຈ້າງງານຂຶ້ນຕໍ່າໃນອັດຕາລ່າສຸດມີຜົນບັງຄັບໃຊ້ ນັບແຕ່ເດືອນຕຸລາ 2023 ເປັນຕົ້ນມາ ເຊິ່ງເພີ່ມຈາກ 1.3 ລ້ານ ກີບ ເປັນ 1.6 ລ້ານກີບ ຕໍ່ເດືອນ. ການປ່ຽນແປງດັ່ງກ່າວສິ່ງຜົນໃຫ້ຈຳນວນເງິນສົມທົບປະກັນສັງຄົມຂຶ້ນຕໍ່າສຸດເພີ່ມຂຶ້ນ 23%.

ນອກນັ້ນ, ຜູ້ອອກແຮງງານທີ່ເຮັດວຽກຢູ່ເຮືອນຍັງປະເຊີນກັບຄວາມທ້າທາຍໃນການ “ເສຍເງິນສົມທົບຊ້ຳຊ້ອນ” ຫມາຍວ່າ ຈ່າຍທັງເງິນສົມທົບສ່ວນຂອງຜູ້ໃຊ້ແຮງງານ ແລະ ຜູ້ອອກແຮງງານ. ໃນຂະນະທີ່ 9% ຂອງຄ່າຈ້າງງານຂຶ້ນຕໍ່າ ແມ່ນບໍ່ຖືວ່າສູງຖ້າທຽບກັບ 11.5% ແລະ 16.5% ທີ່ເປັນເງິນສົມທົບລວມຂອງປະກັນສັງຄົມພາກວິສາຫະກິດ ແລະ ພາກລັດທີ່ຢູ່ໃນລະບົບ, ແຕ່ຜູ້ອ່ານຈຳເປັນຕ້ອງເຂົ້າໃຈວ່າເງິນສົມທົບລວມນີ້ເປັນອັດຕາສົມທົບທີ່ແບ່ງກັນຈ່າຍ ລະຫວ່າງ ຜູ້ໃຊ້ແຮງງານ ແລະ ຜູ້ອອກແຮງງານ. ສະພາບການດັ່ງກ່າວນີ້ມີສອງໂນຍະສຳຄັນສຳລັບແຮງງານນອກລະບົບ: ອັດຕາສົມທົບແມ່ນຖືວ່າສູງກວ່າເມື່ອໃນຄວາມຈິງເຂົາເຈົ້າຕ້ອງຈ່າຍເງິນຄຽວທັງຫມົດ, ເມື່ອບໍ່ມີຜູ້ໃຊ້ແຮງງານມາຈ່າຍຊ່ອຍ ທັງຄ່າຈ້າງທີ່ໄດ້ຮັບກໍໄດ້ຫນ້ອຍກວ່າຜູ້ອອກແຮງງານຢູ່ລະບົບ ສະນັ້ນ ຜົນປະໂຫຍດໂດຍລວມຂອງເຂົາເຈົ້າກໍຫນ້ອຍລົງໄປນຳ.

ອຸປະສັກຫຍຸ້ງຍາກທີ່ບໍ່ແມ່ນການເງິນ

ໃນຂະນະທີ່ຄົນທັງຫລາຍຮູ້ວ່າການມີອຸດທະນຸນປະກັນສຸຂະພາບນັ້ນເປັນເລື່ອງສຳຄັນ, ແຕ່ຫລາຍຄົນຍັງເຊື່ອວ່າການບໍລິການປົນປົວບໍ່ທັນດີເທົ່າທີ່ຄວນ ຍ້ອນແນວນັ້ນຄົນຈຶ່ງບໍ່ຄ່ອຍສົນໃຈລົງທະບຽນເຂົ້າປະກັນສັງຄົມ. ດັ່ງທີ່ກ່າວມາຂ້າງຕົ້ນ, ການຄຸ້ມຄອງບໍລິຫານອຸດທະນຸນປະກັນສຸຂະພາບຂອງ ກປຊ ແມ່ນຢູ່ພາຍໃຕ້ຄວາມຮັບຜິດຊອບຂອງຄະນະບໍລິຫານກອງທຶນປະກັນສຸຂະພາບແຫ່ງຊາດ ແລະ ບັນດາໂຮງຫມໍຄູ່ສັນຍາ. ໃນຂະນະດຽວກັນ ຜູ້ປະກັນຕົນສາມາດເລືອກໂຮງຫມໍປົນປົວໄດ້ປະຈຳຄັ້ງ, ການບໍລິການປົນປົວໃນໂຮງຫມໍລັດທີ່ມີພາບລັກບໍ່ດີຈຶ່ງກາຍເປັນຂໍ້ທ້າທາຍອັນໃຫຍ່ຫລວງ. ບັນຫາດັ່ງກ່າວແມ່ນຖືກພົບ ແລະ ກ່າວເຖິງໃນການສຶກສາທີ່ຜ່ານມາ, ລວມທັງບົດສຶກສາຂອງອົງການອັອກຟາມໃນປີ 2021. ການສຶກສາດັ່ງກ່າວໄດ້ບັນທຶກກ່ຽວກັບການຮ້ອງທຸກກ່ຽວກັບເລື່ອງນີ້ຈາກກຸ່ມສົນທະນາ ເຊິ່ງຜູ້ເຂົ້າຮ່ວມສົນທະນາທີ່ເປັນຜູ້ປະກັນຕົນຂອງ

ກປຊ ພວກເຂົາໄດ້ຍົກຕົວຢ່າງກ່ຽວກັບບັນຫາທີ່ຕົນພົບພໍ້ ເຊັ່ນ ຄ່າໃຊ້ຈ່າຍ ເພີ່ມເຕີມສໍາລັບການປິ່ນປົວ. ຊ່າງຕັດຫຍິບຄົນຫນຶ່ງອະທິບາຍວ່າ:

“ຂ້ອຍຄິດວ່າອົງການປະກັນສັງຄົມຈະຕ້ອງໄດ້ປັບປຸງການບໍລິການຢູ່ ໂຮງຫມໍລັດ. ຂ້ອຍເປັນຜູ້ເສຍເງິນສົມທົບເຂົ້າ ກປຊ ແລະ ໄປໃຊ້ ບໍລິການໃນໂຮງຫມໍທີ່ເລືອກ. ໃນເດືອນເມສາ 2023 ພວກເຂົາບອກ ຂ້ອຍວ່າໂຮງຫມໍຂາດຢາ ແລະ ຂ້ອຍຈະຕ້ອງໄປຊື້ເອງຈາກຮ້ານຂາຍຢາ ຂ້າງນອກໂຮງຫມໍ”

ຈໍານວນຫນຶ່ງກໍ່ມີປະສົບການບໍ່ດີກ່ຽວກັບ ການບໍລິການທີ່ບໍ່ເປັນມິດຈາກ ພະນັກງານການແພດ. ຊ່າງຕັດຫຍິບອີກຄົນຫນຶ່ງກ່າວວ່າ:

“ຂ້ອຍບໍ່ຢາກເຊື່ອວ່າຈະມີຄ່າໃຊ້ຈ່າຍໃນການຍ້າຍຄົນເຈັບຈາກໂຮງຫມໍ ຫນຶ່ງໄປອີກໂຮງຫມໍຫນຶ່ງ. ບໍ່ພຽງແຕ່ເທົ່ານັ້ນ, ເມື່ອພວກເຮົາໄປປຶກສາ ກັບນາຍແພດ ກ່ຽວກັບບັນຫາທີ່ພວກເຮົາພົບພໍ້, ພວກເຂົາກໍ່ບໍ່ຢາກ ສົນທະນາກັບພວກເຮົາເລີຍ”

ນອກນັ້ນກໍ່ມີຫລາຍເຫດການທີ່ບັດປະກັນສັງຄົມຖືກປະຕິເສດຢູ່ໂຮງຫມໍ ຂຶ້ນເມືອງ ແລະ ການທວງເງິນອຸດຫນຸນປະກັນສຸຂະພາບບໍ່ປະສົບຜົນສໍາເລັດ (ກ່ອງຂໍ້ຄວາມທີ 2). ດ້ວຍເຫດນັ້ນ, ຜູ້ອອກແຮງງານທີ່ເຮັດວຽກຢູ່ເຮືອນ ຈຶ່ງມີຄວາມລັງເລທີ່ຈະສືບຕໍ່ຈ່າຍເງິນສົມທົບໃສ່ ກປຊ ມີຈໍານວນຫນຶ່ງ ໂຈະການຊໍາລະໄປໄລຍະຫນຶ່ງ ຫລື ຖ້າຈ່າຍກໍ່ເຮັດແບບບໍ່ເປັນປົກກະຕິ.

ທ່ານ Mertens ແລະ ທີມງານ (2024) ພົບວ່າ ຄວາມຫຍຸ້ງຍາກທາງ ດ້ານສະພາບຄ່າງຂອງໂຮງຫມໍແມ່ນສິ່ງຜົນກະທົບໃນທາງລົບຕໍ່ກັບການ ປິ່ນປົວສຸຂະພາບ. ການຈ່າຍເງິນໃຫ້ຜູ້ສະໜອງຢາ ແລະ ອຸປະກອນການ ແພດມີຄວາມຊັກຊ້າ ພາໃຫ້ເກີດພາວະຂາດຊັບພະຍາກອນໃນໂຮງຫມໍ. ນອກຈາກນັ້ນ, ໂຮງຫມໍຍັງບໍ່ໄດ້ຮັບເຕັມຈໍານວນທີ່ ກປຊ ໂອນມາ ໃຫ້ຜ່ານກອງທຶນປະກັນສຸຂະພາບແຫ່ງຊາດ, ສິ່ງດັ່ງກ່າວ ພາໃຫ້ບັນຫາ ທາງການເງິນທະວີຄວາມຮຸນແຮງຂຶ້ນ ເພາະໂຮງຫມໍຈະຕ້ອງໃຫ້ການ ບໍລິການປິ່ນປົວໂດຍຟຣີໃຫ້ກັບກຸ່ມບຸກຄົນທີ່ມີຄວາມບອບບາງນໍ້າອີກ. ຍ້ອນແນວນັ້ນ, ຄຸນນະພາບຂອງການປິ່ນປົວສຸຂະພາບສໍາລັບຄົນປ່ວຍ ທຸກຄົນຈຶ່ງນັບມື້ຫລຸດລົງ ພ້ອມນັ້ນກໍ່ສົ່ງຜົນກະທົບຕໍ່ຊື່ສຽງຂອງ ກປຊ ໄປໃນເວລາດຽວກັນ.

ຄຽງຄູ່ກັບການປິ່ນປົວສຸຂະພາບ, ຜູ້ອອກແຮງງານທີ່ເຮັດວຽກຢູ່ເຮືອນຍັງ ຈໍາເປັນຕ້ອງໄດ້ຮັບອຸດຫນຸນດ້ານອຸປະຕິເຫດແຮງງານ ຫລື ພະຍາດອາຊີບ ແລະ ການປະກັນການຫວ່າງງານ ເຊິ່ງປະຈຸບັນນີ້ປະກັນສັງຄົມຍັງບໍ່ທັນ ຄຸ້ມຄອງພວກເຂົາ. ເມື່ອຜູ້ອອກແຮງງານໃຊ້ເຮືອນເປັນບ່ອນເຮັດວຽກ, ມັກຈະມີສິ່ງເສດເຫຼືອທີ່ອັນຕະລາຍກະຢາຍຢູ່ໃນເຮືອນ, ໂດຍສະເພາະ ເຮືອນທີ່ມີຂະໜາດນ້ອຍຢູ່ແລ້ວ ເຮັດໃຫ້ບໍ່ສາມາດແຍກໄດ້ຢ່າງຈະແຈ້ງ ວ່າບ່ອນໃດເຮັດວຽກ ແລະ ບ່ອນໃດໃຫ້ຄົນຢູ່, ສິ່ງດັ່ງກ່າວຍັງເພີ່ມຄວາມ ສ່ຽງໃນການເກີດບາດເຈັບເວລາເຮັດວຽກ. ດັ່ງຄົນແຍກຂີ້ເຫຍື້ອຄົນຫນຶ່ງ ກ່າວວ່າ:

“ເຮັດວຽກ (ແລະອາໄສຢູ່) ໃນສະໜາມຂີ້ເຫຍື້ອແມ່ນຂ້ອນຂ້າງອັນ ຕະລາຍສໍາລັບພວກເຮົາ, ມີໂອກາດທີ່ຈະພົບອຸປະຕິເຫດທີ່ເກີດຈາກ ລົດບັນທຸກຂີ້ເຫຍື້ອທີ່ທຽວເຂົ້າ-ອອກ, ອາດຢ່າງໄປຢຽບເສດແກ້ວ ຫລື ເຂັ້ມສັກຢາ, ແລະ ອາດພົບອຸປະຕິເຫດອື່ນໃນລະດູຝົນເນື່ອງມາຈາກ ພື້ນມື້ນ, ລົມແຮງ ແລະ ສາຍພໍ້າຜ່າ.”

ການຂາດຂໍ້ມູນຂ່າວສານກ່ຽວກັບການປະກັນສັງຄົມພາກສະຫມັກໃຈ ຖືເປັນເຫດຜົນຫນຶ່ງທີ່ຜູ້ອອກແຮງງານທີ່ເຮັດວຽກຢູ່ເຮືອນອ້າງວ່າເຮັດໃຫ້ ຕົນບໍ່ໄດ້ລົງທະບຽນເຂົ້າປະກັນສັງຄົມ ພ້ອມນັ້ນກໍ່ມີຄວາມທ້າທາຍ ກ່ຽວກັບການສື່ສານຈໍານວນຫນຶ່ງ. ຍົກຕົວຢ່າງ, ເຖິງວ່າ ຊາວສວນ ຜັກປອດສານພິດຈະມີລາຍໄດ້ທີ່ຂ້ອນຂ້າງດີ ແລະ ສາມາດຊື້ປະກັນໄພ ເອກະຊົນໄດ້ ແຕ່ພວກເຂົາກໍ່ບໍ່ຮູ້ຫຍັງກ່ຽວກັບປະກັນສັງຄົມພາກ ສະຫມັກໃຈ ຈົນກວ່າໄດ້ມາເຂົ້າຮ່ວມກັບໂຮມເນັດລາວ. ໃນເວລາທີ່ ໂຮມເນັດລາວເຜີຍແຜ່ຂໍ້ມູນກ່ຽວກັບ ກປຊ ຜ່ານຫລາກຫລາຍຊ່ອງທາງ (ກ່ອງຂໍ້ຄວາມທີ 3), ແຕ່ການຈັດສົນທະນາກຸ່ມຂອງພວກເຮົາ ຍັງຄົງພົບ ວ່າ ຄວາມເຂົ້າໃຈກ່ຽວກັບປະກັນສັງຄົມຂອງຜູ້ອອກແຮງງານເຫລົ່ານັ້ນກໍ່ ຍັງມີລັກສະນະຈໍາກັດຢູ່. ເຖິງແມ່ນວ່າ ກປຊ ຈັດງານປະຊາສໍາພັນຂຶ້ນ ບາງຄັ້ງຄາວ ແຕ່ຜູ້ອອກແຮງງານທີ່ເຮັດວຽກຢູ່ເຮືອນຫລາຍຄົນກໍ່ບໍ່ໄດ້ເຂົ້າ ຮ່ວມ ແລະ ຂ້ອນຂ້າງແປກໃຈທີ່ໄດ້ຮັບຮູ້ກ່ຽວກັບຂໍ້ໄດ້ປຽບຂອງ ກປຊ ເມື່ອທຽບກັບປະກັນໄພເອກະຊົນ ເຊັ່ນ ບັນດາອຸດຫນຸນຕ່າງໆທີ່ມີຄ່າເງິນ ສົມທົບຖືກກວ່າ. ຂໍ້ມູນເຫລົ່ານີ້ຖືວ່າມີປະໂຫຍດຫລາຍແກ່ບັນດາຜູ້ ອອກແຮງງານທີ່ເຮັດວຽກຢູ່ເຮືອນທີ່ຊື້ປະກັນໄພເອກະຊົນ ແລະ ຜູ້ທີ່ມີ ຄວາມສາມາດຈ່າຍເງິນສົມທົບ. ນອກນັ້ນ ປະກົດວ່າຄົນຍັງມີຄວາມເຂົ້າໃຈ ຜິດຢູ່ ລະຫວ່າງ ອຸດຫນຸນປະກັນສັງຄົມທີ່ມີອຸດຫນຸນຄົບຊຸດ ກັບ ອຸດຫນຸນ ປະກັນສຸຂະພາບ ເຊິ່ງເປັນພຽງອຸດຫນຸນດຽວໃນບັນດາຫລາກຫລາຍ ອຸດຫນຸນທີ່ປະກັນສັງຄົມສະໜອງໃຫ້ສະມາຊິກ.

ກ່ອງຂໍ້ຄວາມທີ 2: ສະມາຊິກຊະລໍການຈ່າຍເງິນສົມທົບເຂົ້າ ກປຊ ຍ້ອນພົບຂໍ້ຫຍຸ້ງຍາກໃນການ ຂໍອຸດຫນຸນປະກັນສຸຂະພາບ

ກຸ່ມຊ່າງຕໍ່າຫຼາກທີ່ອາໄສຢູ່ບ້ານຊົນນະບົດແຫ່ງຫນຶ່ງພາກເຂົ້າເປັນສະມາຊິກ ກປຊ ໃນປີ 2020, ໂດຍເລືອກເອົາໂຮງຫມໍເມືອງເປັນບ່ອນຮັບອຸດຫນຸນ ປິ່ນປົວສຸຂະພາບ. ໃນເດືອນກັນຍາ 2022, ຄູ່ສົມລົດຂອງຊ່າງຕໍ່າຫຼາກຄົນຫນຶ່ງທີ່ມີປະກັນສັງຄົມເກີດລົ້ມປ່ວຍ ຈຶ່ງຖືບັດປະກັນສັງຄົມແລະໄປເຂົ້າ ໂຮງຫມໍເມືອງທີ່ເລືອກໄວ້ ແຕ່ໂຮງຫມໍເມືອງບໍ່ຮັບຮູ້ກ່ຽວກັບການປະກັນສັງຄົມດັ່ງກ່າວ ແລະ ປະຕິເສດບັດຂອງພວກເຂົາ, ເຮັດໃຫ້ພວກເຂົາຕ້ອງ ເສຍຄ່າປິ່ນປົວທັງຫມົດດ້ວຍເງິນຂອງຕົນເອງເປັນຈໍານວນປະມານ 1,000,000 ກີບ ຫລື 53.94 ໂດລາ.

ມີເລື່ອງໃນລັກສະນະດຽວກັນ ໃນເດືອນພະຈິກ 2022, ເມື່ອຄູ່ສົມລົດຂອງຫົວຫນ້າກຸ່ມຕໍ່າຫຼາກຖືກໂຮງຫມໍເມືອງຈັດສົ່ງໄປ ໂຮງຫມໍສູນກາງ ເພາະມີ ອາການປ່ວຍຫນັກ ແລະ ໂຮງຫມໍເມືອງກໍ່ອອກຫນັງສືທາງການໃຫ້ແລ້ວ ແຕ່ບັດປະກັນສັງຄົມຂອງພວກເຂົາກໍ່ຍັງບໍ່ເປັນທີ່ຍອມຮັບຈາກໂຮງຫມໍ ປາຍທາງອີກ. ອີງຕາມການແນະນໍາຂອງສະມາຄົມໄອວ້າ ແລະ ອົງການປະກັນສັງຄົມ, ທາງຫົວຫນ້າກຸ່ມຈຶ່ງເກັບເອົາໃບບັນດ່າງໆເພື່ອມາເບີກເອົາເງິນ ຈາກໂຮງຫມໍເມືອງ. ເມື່ອຍິນບັນດ່າງໃຊ້ຈ່າຍໃນການປິ່ນປົວລວມປະມານ 21.57 ໂດລາ ໃຫ້ໂຮງຫມໍເມືອງແລ້ວ ຈົນພວກເຮົາເຮັດບົດສຶກສານີ້ສໍາເລັດ ພວກເຂົາກໍ່ຍັງບໍ່ທັນໄດ້ຮັບເງິນທີ່ຈ່າຍໄປຄືນແຕ່ຢ່າງໃດ.

ບັນດາຊ່າງຕໍ່າຫຼາກພາກັນຜິດຫວັງຈາກສອງເຫດການດັ່ງກ່າວ ແລະ ພວກເຂົາໄດ້ຊະລໍບໍ່ຈ່າຍເງິນສົມທົບປະກັນສັງຄົມ ເປັນເວລາ 8-12 ເດືອນ. ທາງ ຫົວຫນ້າກຸ່ມ ແລະ ທີມງານຂອງລາວໄດ້ເຂົ້າໄປຫ້ອງການປະກັນສັງຄົມ ເພື່ອຂໍປັບປຸງເນື້ອໃນສັນຍາປະກັນສັງຄົມ ແລະ ປ່ຽນບ່ອນຮັບອຸດຫນຸນ ປະກັນສຸຂະພາບຈາກ ໂຮງຫມໍເມືອງ ເປັນ ໂຮງຫມໍສູນກາງ.

ແຫລ່ງຂໍ້ມູນ: ກຸ່ມສົນທະນາ ແລະ ການສໍາພາດບຸກຄົນ

ກ່ອງຂໍ້ຄວາມທີ 3: ບົດບາດຂອງສະມາຄົມສິ່ງເສີມແຮງງານນອກລະບົບໃນການຂະຫຍາຍສະມາຊິກປະກັນສັງຄົມ

ສະມາຄົມສິ່ງເສີມແຮງງານນອກລະບົບ ຫລື ໄອວ້າ ໄດ້ເຊື່ອມສານເອົາຂໍ້ມູນກ່ຽວກັບການປະກັນສັງຄົມເຂົ້າໃນວາລະການຝຶກອົບຮົມປົກກະຕິຂອງຕົນເອງ, ໂດຍການສະໜັບສະໜູນຂອງພະນັກງານອົງການປະກັນສັງຄົມ. ສະມາຄົມຍັງໄດ້ຈ່າຍຄ່າເດີນທາງໃຫ້ແກ່ຜູ້ອອກແຮງງານທີ່ເຮັດວຽກຢູ່ເຮືອນໃນເຂດຫ່າງໄກສອກຫລີກໄດ້ເຂົ້າມາຫ້ອງການປະກັນສັງຄົມເພື່ອລົງທະບຽນເປັນສະມາຊິກ ກປຊ ແລະ ຍັງສືບຕໍ່ໃຫ້ການຊ່ວຍເຫລືອແກ່ພວກເຂົາໃນເວລາທີ່ຈຳເປັນກ່ຽວກັບເລື່ອງປະກັນສັງຄົມ.

ພາຍຫລັງທີ່ລົງທະບຽນເຂົ້າເປັນສະມາຊິກ ກປຊ ແລ້ວ, ຫົວໜ້າກຸ່ມຈະເປັນຜູ້ຊ່ວຍສະມາຊິກຂອງຕົນໃນການຊຳລະເງິນສົມທົບ ແລະ ສະເໜີຂໍອອກຫນູນຕ່າງໆ. ໃນຈຳນວນ 5 ກຸ່ມຜູ້ອອກແຮງງານທີ່ພວກເຮົາລົງຢ້ຽມຢາມ, ພົບວ່າມີ 3 ກຸ່ມທີ່ລາຍງານວ່າສະມາຊິກພາຍໃນກຸ່ມຂອງຕົນໄດ້ຮັບຜົນປະໂຫຍດຈາກປະກັນສັງຄົມ. ຜູ້ອອກແຮງງານທີ່ເຮັດວຽກຢູ່ເຮືອນເຫລົ່ານີ້ຍັງຢັ້ງຢືນວ່າຕົນສຳເລັດການລົງທະບຽນເຂົ້າປະກັນສັງຄົມດ້ວຍການຊື້ນຳຂອງຫົວໜ້າກຸ່ມ.

ກໍລະນີສຶກສານີ້ສະແດງໃຫ້ເຫັນເຖິງຄວາມສຳຄັນຂອງການຕິດຕາມເພື່ອສະໜັບສະໜູນຂອງເຄືອຂ່າຍໂຮມເນັດລາວ ພາຍຫລັງທີ່ອົງການປະກັນສັງຄົມໄດ້ສຳເລັດກິດຈະກຳປະຊາສຳພັນແລ້ວ ເປັນການກະຕຸ້ນຄວາມສົນໃຈຂອງຜູ້ອອກແຮງງານທີ່ເຮັດວຽກຢູ່ເຮືອນ ແລະ ຫົວໜ້າກຸ່ມຂອງພວກເຂົາກ່ຽວກັບປະກັນສັງຄົມ ໂດຍສະເພາະກຸ່ມຄົນທີ່ມີຄວາມອາດສາມາດ ຫລື ທ່າແຮງໃນການຈ່າຍເງິນສົມທົບໃຫ້ເຂົ້າປະກັນສັງຄົມ.

ແຫລ່ງຂໍ້ມູນ: ການສຳພາດບຸກຄົນ

ກ່ອງຂໍ້ຄວາມທີ 4: ປະສິບການ ແລະ ທັດສະນະຂອງຜູ້ອອກແຮງງານນອກລະບົບຕໍ່ກັບການປະກັນໄພເອກະຊົນ

ກ່ອນໜ້າທີ່ຈະມີການສ້າງຕັ້ງປະກັນສັງຄົມພາກສະໜັກໃຈ, ບໍລິສັດເອກະຊົນກໍ່ໄດ້ເຂົ້າມາຕິຕະຫລາດປະກັນໄພໃນປະເທດນີ້ເປັນທີ່ຮຽບຮ້ອຍແລ້ວ ພວກເຂົາສ້າງເຄືອຂ່າຍຕົວແທນປະກັນໄພ ແລະ ນາຍຫນ້າຢູ່ຂັ້ນຮາກຖານນຳອີກ. ສິ່ງດັ່ງກ່າວເຮັດໃຫ້ພວກເຂົາສາມາດເຂົ້າເຖິງລູກຄ້າໄດ້ຫລາຍກວ່າເມື່ອທຽບກັບອົງການປະກັນສັງຄົມ. ຜູ້ອອກແຮງງານທີ່ເຮັດວຽກຢູ່ເຮືອນໃນກຸ່ມຕ່ຳຫຼາກຈຳນວນໜຶ່ງກ່າວວ່າ ພວກຕົນຊື້ປະກັນສັງຄົມແຕ່ຫລາຍປີກ່ອນ ແລະ ບໍ່ຢາກປ່ຽນເຈົ້າເພາະຢ້ານສູນເສຍຜົນປະໂຫຍດທີ່ສະສົມຜ່ານມາ.

ຜູ້ໃຫ້ຂໍ້ມູນໃນຕອນສຳພາດບຸກຄົນ ແລະ ສົນທະນາກຸ່ມຍັງຢັ້ງຢືນວ່າບໍລິສັດປະກັນໄພມີເຄືອຂ່າຍກວ້າງຂວາງແຕ່ຂັ້ນແຂວງລົງຮອດຂັ້ນບ້ານ. ສິ່ງດັ່ງກ່າວເຮັດໃຫ້ການດຳເນີນການດ້ານກິດຈະກຳປະຊາສຳພັນ, ເຮັດສັນຍາ, ເກັບເງິນເບ້ຍປະກັນ ແລະ ອື່ນໆກັບຊາວບ້ານເປັນໄປຢ່າງສະດວກ. ຍົກຕົວຢ່າງ, ຜູ້ອອກແຮງງານທີ່ເຮັດວຽກຢູ່ເຮືອນທີ່ອາໄສພັກໃນສະໜາມຖິ້ມຂີ້ເຫຍື້ອໄດ້ບັນຍາຍວ່າເຄີຍເຫັນບໍລິສັດປະກັນໄພມາສະເໜີຍົກເວັ້ນເງິນຄ່າສະໜັກ 30,000 ກີບ ໃນຕອນຈັດງານປະຊາສຳພັນເພື່ອກະຕຸ້ນໃຫ້ຄົນທີ່ມາງານຕັດສິນໃຈເຂົ້າປະກັນໄວຂຶ້ນ. ທ່ານຜູ້ຕາງໜ້າສະຫະພັນແມ່ຍິງທີ່ໃຫ້ສຳພາດກໍ່ໃຫ້ຂໍ້ສັງເກດວ່າ ປະຊາຊົນຍັງຂາດຄວາມເຂົ້າໃຈກ່ຽວກັບຜະລິດຕະພັນປະກັນໄພ ຈຶ່ງເຮັດໃຫ້ພວກເຂົາອ່ອນໄຫວຕໍ່ການໂມ້ມ້າວໃຈໃຫ້ຊື້ປະກັນໄພ

ຂອງບໍລິສັດເອກະຊົນໄດ້ງ່າຍ.

ແຫລ່ງຂໍ້ມູນ: ກຸ່ມສົນທະນາ ແລະ ການສຳພາດບຸກຄົນ

ຜູ້ອອກແຮງງານທີ່ເຮັດວຽກຢູ່ເຮືອນເຫັນວ່າ ລະບົບການລົງທະບຽນເຂົ້າປະກັນສັງຄົມໂດຍທົ່ວໄປແລ້ວຍັງບໍ່ທັນສະດວກສະບາຍເທົ່າທີ່ຄວນ. ການລົງທະບຽນເຂົ້າປະກັນສັງຄົມພາກສະໜັກໃຈ ແມ່ນ ພວກເຂົາຈະຕ້ອງເດີນທາງໄປຫ້ອງການປະກັນສັງຄົມ, ປະກອບໃບສະໜັກ, ເລືອກຂັ້ນເງິນເດືອນປະກັນຕົນ, ແລະ ເລືອກໂຮງຫມໍເພື່ອຮັບສິດປົນປົວ. ສ່ວນສັນຍາປະກັນສັງຄົມແມ່ນມີອາຍຸການ 2 ປີ ແລະ ສາມາດຕໍ່ສັນຍາໄດ້. ຢ່າງໃດກໍ່ຕາມ, ການກຳນົດໃຫ້ຜູ້ສະໜັກເດີນທາງໄປຫ້ອງການປະກັນສັງຄົມແມ່ນສ້າງຄວາມບໍ່ສະດວກໃຫ້ແກ່ພວກເຂົາ ໂດຍສະເພາະຜູ້ອອກແຮງງານທີ່ເຮັດວຽກຢູ່ເຮືອນໃນເຂດຫ່າງໄກສອກຫລີກ. ເຖິງແມ່ນວ່າຈະພາກັນຮັບຮູ້ກ່ຽວກັບຜົນປະໂຫຍດຂອງການມີປະກັນສັງຄົມແລ້ວກໍ່ຕາມ, ແຫລ່ງຂໍ້ມູນຂອງພວກເຮົາຍັງສະແດງຄວາມ ຜິດຫວັງຕໍ່ກັບຂັ້ນຕອນການສະໜັກມື້ ເພາະວ່າມັນເປັນການລົບກວນຕາຕະລາງເຮັດວຽກທີ່ເລັ່ງດ່ວນ ຂອງພວກຕົນ ແລະ ພວກເຂົາກໍ່ບໍ່ຄ່ອຍຄຸ້ນເຄີຍກັບການເດີນທາງຢູ່ໃນຕົວເມືອງ ແລະ ຂັ້ນຕອນການເຮັດວຽກຂອງລັດ.

ຍິ່ງໄປກວ່ານັ້ນ, ຜູ້ອອກແຮງງານທີ່ເຮັດວຽກຢູ່ເຮືອນເຫັນວ່າ ວິທີການຊຳລະ ສະສາງຂອງປະກັນສັງຄົມທີ່ໃຊ້ຢູ່ປະຈຸບັນແມ່ນບໍ່ທັນແທດເຫມາະກັບພວກຕົນໃນພາກປະຕິບັດ. ຍ້ອນພວກເຂົາມີກະແສເງິນໄດ້ທີ່ບໍ່ເປັນປົກກະຕິ, ຜູ້ອອກແຮງງານທີ່ເຮັດວຽກຢູ່ເຮືອນຈຳນວນທີ່ສາມາດຈ່າຍເງິນສົມທົບປະກັນສັງຄົມແຈ້ງວ່າ ຕົນເລືອກທີ່ຈະຈ່າຍແບບ

ລາຍເດືອນແທນທີ່ຈະຈ່າຍລ່ວງຫນ້າ ຫລື ຈ່າຍຈົນຫມົດກຳນົດສັນຍາ. ເຖິງຈະມີທາງເລືອກໃນການຈ່າຍທີ່ຫລາກຫລາຍ, ເຊັ່ນ ຈ່າຍເປັນເງິນສົດຢູ່ຫ້ອງການປະກັນສັງຄົມ, ຈ່າຍຜ່ານເອັບໃນມືຖື, ຫລື ໄປໃຊ້ບໍລິການຢູ່ສາຂາຂອງທະນາຄານຮ່ວມພັດທະນາ, ທາງເລືອກເລົ່ານີ້ຍັງຖືເປັນຂໍ້ທ້າທາຍໃຫ້ແກ່ພວກເຂົາ. ຈາກການສຳພາດບຸກຄົນ, ພວກເຮົາພົບຄວາມກັງວົນທີ່ວ່າ ການໄປຈ່າຍເງິນສົດຢູ່ຫ້ອງການປະກັນສັງຄົມສຳລັບຜູ້ທີ່ອາໄສຢູ່ຫ່າງໄກສອກຫລີກ ແມ່ນສິ້ນເປືອງເວລາ ແລະ ເງິນຄ່າ. ໃນທ່ານອາດຮຽວກັນ, ການຈ່າຍຜ່ານເອັບໃນມືຖືອາດຈະບໍ່ເຫມາະສົມກັບບຸກຄົນທີ່ມີການສຶກສາຕ່ຳ ຫລື ບໍ່ຄຸ້ນເຄີຍກັບການໃຊ້ເຕັກໂນໂລຊີ. ການສົນທະນາກຸ່ມຂອງພວກເຮົາຍັງພົບວ່າ ຜູ້ອອກແຮງງານຢາກໃຫ້ມາເກັບເງິນສົມທົບປະກັນສັງຄົມຢູ່ຂັ້ນບ້ານ, ສິ່ງນັ້ນສະທ້ອນໃຫ້ເຫັນກ່ຽວກັບຄວາມສະດວກສະບາຍທີ່ບໍລິສັດປະກັນໄພເອກະຊົນສະໜອງໃຫ້ເຂົາເຈົ້າ. ຄົນແຍກຂີ້ເຫຍື້ອເພດຍິງຄົນໜຶ່ງເລົ່າວ່າ:

“ກ່ອນທີ່ຂ້ອຍຈະລົມກັບເຈົ້າ, ຂ້ອຍເຊື່ອວ່າປະກັນສັງຄົມແມ່ນມີລາຄາແພງ. ດຽວນີ້ຂ້ອຍເຂົ້າໃຈແລ້ວວ່າມັນກະພໍຊື້ໄດ້ຢູ່, ແຕ່ໃຫ້ເຂົາເຈົ້າມາເກັບເງິນຢູ່ກັບບ້ານໄດ້ບໍ່? ຂ້ອຍຮູ້ວ່າເຮົາສາມາດຫາໃຜຈັກຄົນມາຊ່ວຍໂອນເງິນໃຫ້ໄດ້ ແຕ່ຂ້ອຍກໍ່ຍັງຢາກໄດ້ໃບຮັບເງິນຢູ່ດີ”

ການຂະຫຍາຍທ້ອງຖານປະກັນສັງຄົມແບບເຄື່ອນທີ່ອາດສາມາດແກ້ໄຂບາງອຸປະສັກຂັ້ນຕົ້ນທີ່ບໍ່ແມ່ນການເງິນໄດ້ເພື່ອສົ່ງເສີມການເຂົ້າເຖິງກປຊ. ໃນປີ 2023, ພາຍໃຕ້ກົດລະບຽບຂອງໂຄງການໂຊລາ,¹¹ ອົງການປະກັນສັງຄົມ ຮ່ວມກັບ ໄອໂລ ໄດ້ຈັດໃຫ້ມີການທົດລອງເອົາການບໍລິການປະກັນສັງຄົມລົງໄປສູ່ປະຊາຊົນເຂດຊົນນະບົດຂອງນະຄອນຫລວງວຽງຈັນ ແລະ ພາກໃຕ້ຂອງລາວ ໂດຍໃຊ້ໜ່ວຍເຄື່ອນທີ່ສໍາລັບການລົງທະບຽນຮັບສະມາຊິກໃຫມ່ ແລະ ການຊໍາລະສະສາງ. ໃນຕົ້ນປີ 2024, ໜ່ວຍເຄື່ອນທີ່ໄດ້ທໍາການລົງທະບຽນຮັບສະມາຊິກປະກັນສັງຄົມຈໍານວນ 158 ຄົນ ໃນ 15 ຈຸດຢູ່ເຂດພູພຽງບໍລະເວນ. ອີງໃສ່ຜົນສໍາເລັດດັ່ງກ່າວ, ອົງການປະກັນສັງຄົມກໍາລັງຂະຫຍາຍວຽກດັ່ງກ່າວໄປສູ່ 6 ແຂວງພາກເໜືອ ແລະ ໄດ້ມີການນໍາໃຊ້ແຜນງານດ້ານສິ່ງຈູງໃຈນໍາອີກ.¹²

ສະຫລຸບ ແລະ ຄໍາສະເໜີແນະ

ຜູ້ອອກແຮງງານທີ່ເຮັດວຽກຢູ່ເຮືອນປະເຊີນກັບຊຸດຄວາມທ້າທາຍທີ່ມີລັກສະນະຊັບຊ້ອນເຊື່ອມໂຍງກັນ ເຊິ່ງສົ່ງຜົນກະທົບຕໍ່ລະດັບລາຍໄດ້ຂອງພວກເຂົາ. ກະແສລາຍໄດ້ບໍ່ປົກກະຕິ ແລະ ຂຶ້ນລົງຕາມລະດູການ, ຜູ້ອອກແຮງງານຈໍານວນໜຶ່ງຫາເງິນໄດ້ຕໍ່າກວ່າຄ່າຈ້າງງານຂຶ້ນຕໍ່າໂດຍສະເພາະໃນຂະແໜງຕໍ່າຫຼາກ. ພວກເຂົາແບກຫາບຄວາມສ່ຽງຕ່າງໆທີ່ຕິດພັນກັບການປະກອບທຸລະກິດ, ແລະຖືກຊໍ້າເຕີມດ້ວຍສະພາບເງິນເຟີ້ສູງ. ໃນຂະນະທີ່ພວກເຂົາສ່ວນໃຫຍ່ພັດບໍ່ໄດ້ເຂົ້າເຖິງການປົກປ້ອງທາງສັງຄົມ.

ເຖິງວ່າຜູ້ອອກແຮງງານທີ່ເຮັດວຽກຢູ່ເຮືອນ ແລະ ຜູ້ອອກແຮງງານກຸ່ມອື່ນໃນການຈ້າງງານນອກລະບົບຈະມີສິດໄດ້ຮັບການປົກປ້ອງພາຍໃຕ້ກົດຫມາຍ, ແຕ່ພວກເຂົາກໍມັກຖືກກັນອອກໄປຍ້ອນຕົ້ນທຶນການເຂົ້າເຖິງທີ່ສູງເກີນໄປ, ຂັ້ນຕອນທີ່ຊັບຊ້ອນ, ແລະ ກົດລະບຽບທີ່ບໍ່ທັນແທດເຫມາະກັບເງື່ອນໄຂຂອງພວກເຂົາ. ກົດຫມາຍວ່າດ້ວຍການປະກັນສັງຄົມສະບັບປະຈຸບັນແມ່ນກໍານົດເອົາຄ່າຈ້າງງານຂຶ້ນຕໍ່າເປັນເກນໃນການຄິດໄລ່ເງິນສົມທົບປະກັນສັງຄົມ ແລະ ກໍານົດໃຫ້ຈ່າຍເງິນສົມທົບເປັນລາຍເດືອນຫລື ຈ່າຍລ່ວງໜ້າຮອດໄລຍະສັນຍາ. ດັ່ງທີ່ກ່າວໄວ້ໂດຍໄອໂລ (2022, ໜ້າ 22) ວ່າ: “ອຸດທານຸ ແລະ ຮູບແບບ [ຂອງ ກປຊ] ແມ່ນສະໜອງສະເພາະຄວາມຕ້ອງການຂອງຜູ້ອອກແຮງງານຢູ່ໃນລະບົບ.” ສິ່ງດັ່ງກ່າວຖືວ່າເປັນຄວາມບໍ່ສອດຄ່ອງທີ່ສຸດ ເມື່ອທຽບກັບຈຸດປະສົງຂອງຍຸດທະສາດວ່າດ້ວຍການປົກປ້ອງສັງຄົມແຫ່ງຊາດ ທີ່ຢາກປັບປຸງການອອກແບບປະກັນສັງຄົມພາກສະໜັກໃຈໃຫ້ແທດເຫມາະກັບຄວາມຊັບຊ້ອນຂອງການຈ້າງງານທີ່ບໍ່ແມ່ນແບບມາດຕະຖານ ແລະ ຜູ້ອອກແຮງງານກໍມີລາຍໄດ້ທີ່ຂຶ້ນ-ລົງບໍ່ປົກກະຕິ.

ອຸປະສັກຂັ້ນຕົ້ນທາງດ້ານການຄຸ້ມຄອງບໍລິຫານ ກໍ່ເປັນສ່ວນໜຶ່ງທີ່ສ້າງຄວາມຫຍຸ້ງຍາກໃຫ້ແກ່ຜູ້ອອກແຮງງານທີ່ເຮັດວຽກຢູ່ເຮືອນໃນການລົງທະບຽນເປັນສະມາຊິກ ແລະ ຈ່າຍເງິນສົມທົບເຂົ້າປະກັນສັງຄົມພາກສະໜັກໃຈ, ຖືກຊໍ້າເຕີມດ້ວຍອຸດທານຸປະກັນສຸຂະພາບທີ່ມີຄຸນນະພາບຕໍ່າ, ແລະ ຄວາມເຂົ້າໃຈຕໍ່ກັບອຸດທານຸປະກັນສັງຄົມ ແລະ ຂັ້ນຕອນການລົງທະບຽນກໍຢູ່ໃນລະດັບຕໍ່າເຊັ່ນກັນ. ຜົນການສຶກສາຂອງເຮົາເຫັນວ່າຈໍາເປັນຕ້ອງມີວິທີແກ້ໄຂທີ່ສ້າງສັນ ເພື່ອຮັບມືກັບສະພາບ ຫລື ເງື່ອນໄຂທີ່ຫລາກຫລາຍຂອງຜູ້ອອກແຮງງານທີ່ເຮັດວຽກຢູ່ເຮືອນ.

ຄໍາແນະນໍາທາງນະໂຍບາຍທີ່ສະທ້ອນເຖິງບຸລິມະສິດຂອງຜູ້ອອກແຮງງານ ປະກອບມີ:

ກອບດ້ານນິຕິກໍາ ແລະ ນະໂຍບາຍ

- **ປັບປຸງຄວາມສອດຄ່ອງລະຫວ່າງກົດຫມາຍວ່າດ້ວຍການປະກັນສັງຄົມ ແລະ ຍຸດທະສາດປົກປ້ອງສັງຄົມແຫ່ງຊາດ.** ໃນຂະນະທີ່ກົດຫມາຍວ່າດ້ວຍການປະກັນສັງຄົມກໍາລັງໄດ້ຮັບການທົບທວນ, ສິ່ງສໍາຄັນອັນໜຶ່ງຈະຕ້ອງເຮັດແມ່ນການເຮັດໃຫ້ກົດຫມາຍນີ້ສອດຄ່ອງກັບຈຸດປະສົງຂອງຍຸດທະສາດການປົກປ້ອງສັງຄົມແຫ່ງຊາດ ໃນການສ້າງກົນໄກການບໍລິການໃນການເຂົ້າຮ່ວມລະບົບປະກັນສັງຄົມສໍາລັບຜູ້ອອກແຮງງານນອກລະບົບຕາມກຸ່ມອາຊີບຕ່າງໆ ແລະ ການຮັບອຸດທານຸແບບເຫມາະສົມ. ໜຶ່ງໃນນັ້ນແມ່ນການເຮັດບົດສຶກສາຮອບດ້ານກ່ຽວກັບການກໍານົດດັດສະນີເງິນສົມທົບປະກັນສັງຄົມແບບອື່ນໆນອກຈາກການອີງໃສ່ຄ່າຈ້າງງານຂຶ້ນຕໍ່າ ແລະ ປັບປຸງກໍານົດການຊໍາລະສະສາງທີ່ເຫມາະສົມຫລາຍກວ່າເກົ່າ.

ກົນໄກການສະໜອງເງິນທຶນ

- ໃຫ້ເງິນອຸດທານຸສົມທົບຊ່ວຍຜູ້ອອກແຮງງານທີ່ເຮັດວຽກຢູ່ເຮືອນຜູ້ທີ່ມີລາຍໄດ້ຕໍ່າ: ເງິນອຸດທານຸຈາກລັດຖະບານເພື່ອຊ່ວຍກະຕຸ້ນການສົມທົບຂອງຜູ້ອອກແຮງງານທີ່ເຮັດວຽກຢູ່ເຮືອນທີ່ມີລາຍໄດ້ຕໍ່າສາມາດພາປະເທດກ້າວໄປສູ່ການພັດທະນາແບບມີສ່ວນຮ່ວມ, ການຫລຸດຜ່ອນຄວາມທຸກຍາກ, ການເຕີບໂຕຂອງລະບົບປະກັນສັງຄົມ, ຜູ້ອອກແຮງງານກຸ່ມດັ່ງກ່າວມີຄວາມສາມາດຮັບມືກັບວິກິດໄດ້ດີຂຶ້ນ, ແລະ ການອະນຸລັກຮັກສາວັດທະນະທໍາອັນດີຂອງຊ່າງຕໍ່າຫຼາກ ແລະ ກຸ່ມອາຊີບອື່ນໆໃຫ້ສູງຫາຍໄປ.
- ຊ່ວຍອໍານວຍຄວາມສະດວກໃຫ້ການສົມທົບຄ່ອຍໆເພີ່ມຂຶ້ນເທື່ອລະກ້າວ: ຜູ້ສົມທົບທຶນທີ່ຫາກໍລົງທະບຽນໃຫມ່ອາດໄດ້ຮັບອະນຸຍາດໃຫ້ເລີ່ມຈ່າຍດ້ວຍອັດຕາສົມທົບທີ່ຕໍ່າກວ່າ ແລະ ຄ່ອຍໆເພີ່ມຂຶ້ນໃນອັດຕາກ້າວໜ້າຈົນເຖິງມູນຄ່າເຕັມ, ເຮັດແບບນັ້ນຈະເປັນການໃຫ້ເວລາແກ່ພວກເຂົາໃນການປັບໂຕ. ວິທີການນີ້ອາດຈະຕ້ອງໄດ້ສຶກສາເບິ່ງຕື່ມອີກໃນດໍາເນີນການສະເພາະ/ການປະເມີນເມັດດ້ານຄະນິດສາດປະກັນໄພ.
- ນໍາໃຊ້ເງິນທ້ອນ/ກອງທຶນ ເພື່ອມາອຸດທານຸ ຫລື ຈ່າຍຄ່າສະມາຊິກ: ອໍານາດການປົກຄອງບ້ານ ແລະ ອົງການຈັດຕັ້ງລວມໝູ່ທີ່ມີເງິນທ້ອນ ແລະ ກອງທຶນຊ່ວຍເຫລືອເຊິ່ງກັນ ແລະ ກັນ ອາດນໍາໃຊ້ກົນໄກການທ້ອນເງິນດັ່ງກ່າວມາເປັນເງິນອຸດທານຸ ແລະ ຈ່າຍຄ່າເຂົ້າປະກັນສັງຄົມໃຫ້ສະມາຊິກຂອງຕົນ, ຖ້າເຮັດແນວນັ້ນໄດ້ຈະຊ່ວຍໃຫ້ສະມາຊິກຂອງຕົນໄດ້ຮັບຜົນປະໂຫຍດໃນປະລິມານທີ່ຫລາຍກວ່າການສະໜອງສະຫວັດດິການສະເພາະພາຍໃນກຸ່ມ.

ບັນດາອຸດທານຸ ແລະ ສິ່ງຈູງໃຈ

- ປັບປຸງຄຸນນະພາບ ແລະ ພາບລັກຂອງອຸດທານຸປະກັນສຸຂະພາບ. ຄວນສືບຕໍ່ຮ່ວມມືກັບຄະນະກໍາມະການບໍລິຫານງານວຽກປະກັນສຸຂະພາບແຫ່ງຊາດເພື່ອຫາວິທີປັບປຸງຄຸນນະພາບຂອງການບໍລິການບັນນາທິການສຸຂະພາບໃນໂຮງຫມໍລັດ ແລະ ປັບປຸງລະບົບການຂໍອຸດທານຸປະກັນສຸຂະພາບໃຫ້ງ່າຍດາຍ. ເວົ້າສະເພາະ, ຄວນເຮັດໃຫ້ອຸດທານຸບັນນາທິການສຸຂະພາບຂອງຜູ້ທີ່ເປັນສະມາຊິກ ກປຊ ແລະ ບໍ່ແມ່ນສະມາຊິກມີຄວາມແຕກຕ່າງກັນ ເພື່ອເຮັດໃຫ້ການເຂົ້າເປັນສະມາຊິກ ກປຊ ເປັນໜ້າຕົງດູດກວ່າເກົ່າ.

11 “ໂຄງການສ້າງຄວາມກ້າວໜ້າ ໃຫ້ແກ່ລະບົບປົກປ້ອງສັງຄົມ ແລະ ສິດທິດ້ານແຮງງານ ສໍາລັບ ຊາວສວນກາເຟ ແລະ ຊາ” ຫລື ໂຄງການໂຊລາ SOLAR, ທີ່ຈັດຕັ້ງປະຕິບັດໂດຍອົງການໄອໂລ ແລະ ອັກຟາມ ນັບແຕ່ປີ 2021 ຫາ 2024, ມີຈຸດປະສົງເພື່ອສົ່ງເສີມສິດທິຂອງແຮງງານ ແລະ ປັບປຸງການເຂົ້າເຖິງການປົກປ້ອງສັງຄົມ ແລະ ສຸຂະພາບແລະຄວາມປອດໄພໃນບ່ອນເຮັດວຽກ ຂອງຊາວສວນຊາ ແລະ ກາເຟ ໃນເຂດສາມຕົວເມືອງຂອງພູພຽງບໍລະເວນ ທາງພາກໃຕ້ຂອງ ສປປ ລາວ.

12 ອົງການໄອໂລ ກໍາລັງທົດລອງ ແຜນງານດ້ານສິ່ງຈູງໃຈ ເພື່ອເພີ່ມປະສິດທິພາບໃຫ້ການບໍລິການເຄື່ອນທີ່ປະກັນສັງຄົມ ໂດຍການສະໜອງເງິນອຸດທານຸໃຫ້ແກ່ຜູ້ຕາງໜ້າຊຸມຊົນ (ເຊັ່ນ ຫົວໜ້າກຸ່ມ, ນາຍບ້ານ). ແຜນງານນີ້ໄດ້ທົດລອງໃຫ້ເງິນຈໍານວນໜຶ່ງໃຫ້ແກ່ຜູ້ຕາງໜ້າຊຸມຊົນ ເມື່ອມີການລົງທະບຽນເຂົ້າປະກັນສັງຄົມຄົບ 10 ຄົນໃດ ຈະມອບໃຫ້ 200,000 ກີບ.

ຂະຫຍາຍອຸດທານປະກັນສັງຄົມໄລຍະສັ້ນພາຍໃຕ້ແຜນງານປະກັນສັງຄົມພາກສະຫມັກໃຈ. ອຸປະຕິເຫດໃນບ່ອນເຮັດວຽກ ແລະ ປະກັນການຫວ່າງງານແມ່ນຈຳເປັນຫລາຍຕໍ່ກັບຜູ້ອອກແຮງງານທີ່ເຮັດວຽກຢູ່ເຮືອນ ເພາະກຸ່ມນີ້ແມ່ນມີຄວາມສ່ຽງເຮັດວຽກອັນຕະລາຍ, ດັ່ງນັ້ນຄວນເອົາອຸດທານເຫລົ່ານີ້ເຂົ້າໃນອຸດທານໄລຍະສັ້ນແກ່ພວກເຂົາ. ນອກຈາກນັ້ນ, ການສະໜອງເງິນກູ້ດອກເບ້ຍຕໍ່າ ແລະ ເງິນຊ່ວຍເຫລືອລ້າແກ່ຜູ້ປະສິບໄພ ອາດເປັນສິ່ງຈູງໃຈໃຫ້ແຮງງານນອກລະບົບຢາກມາເຂົ້າປະກັນສັງຄົມ.

ອຸປະສັກດ້ານການຄຸ້ມຄອງບໍລິຫານ

- ຂະຫຍາຍໜ່ວຍບໍລິການເຄື່ອນທີ່: ການຂະຫຍາຍໜ່ວຍບໍລິການເຄື່ອນທີ່ໂດຍການຮ່ວມມືກັບເຄືອຂ່າຍອົງການຈັດຕັ້ງທາງສັງຄົມຈະບໍ່ພຽງຊ່ວຍເປັນຂົວຕໍ່ລະຫວ່າງຜູ້ຈ່າຍເງິນສົມທົບ ແລະ ອົງການປະກັນສັງຄົມ ແຕ່ມັນຈະເຂົ້າໄປແຂ່ງຂັນກັບບໍລິສັດປະກັນໄພເອກະຊົນ. ໜ່ວຍບໍລິການເຄື່ອນທີ່ຂອງອົງການປະກັນສັງຄົມ ຄວນປັບຍຸດທະສາດທີ່ໃຊ້ໄດ້ຜົນໃນຂັ້ນບ້ານໃຫ້ມີປະສິດທິຜົນ, ເຊັ່ນ ການເຕົ້າໂຮມປະຈຳເດືອນໃຫ້ຜູ້ອອກແຮງງານທີ່ເຮັດວຽກຢູ່ເຮືອນໄດ້ມາສະຫມັກເປັນສະມາຊິກ ກຸ່ມຊຸດ, ຈ່າຍເງິນສົມທົບ, ຂໍອຸດທານ ແລະ ຂໍຄ່າຊື້ແຈງຕ່າງໆ. ອີກທາງໜຶ່ງ, ອົງການປະກັນສັງຄົມສາມາດສົ່ງພະນັກງານລົງມາເກັບເງິນສົມທົບຈາກແຕ່ລະເຮືອນໃນທຸກທ້າຍເດືອນ, ເປັນວິທີດຽວກັບການເກັບຄ່ານໍ້າ-ຄ່າໄຟ.
- ບັບປຸງໃຫ້ຂັ້ນຕອນການຊຳລະເງິນສະດວກຂຶ້ນ: ຍົກຕົວຢ່າງ ມອບໃຫ້ຮ້ານສະດວກຊື້ເປັນຜູ້ເກັບເງິນແທນ, ແລະ ບັນດາວິສາຫະກິດຂະໜາດນ້ອຍ, ສະຫະກອນ ຫລື ອົງການຈັດຕັ້ງລວມຫມູ່ເຊັ່ນ ໂຮມເນັດ ສາມາດເກັບເງິນມາສົ່ງໃຫ້ໄດ້.

ຄວາມຮັບຮູ້ ແລະ ການເປັນຕົວແທນ

- ສ້າງນັກການທຸດປະກັນສັງຄົມ ຫລື ຕົວແບບຢູ່ຂັ້ນບ້ານ: ນັກການທຸດ ຫລື ຕົວແທນເຫລົ່ານີ້ແມ່ນຫາໄດ້ຈາກບັນດາຜູ້ນຳຊຸມຊົນ, ແລະ ຜູ້ນຳກຸ່ມຜູ້ອອກແຮງງານທີ່ເຮັດວຽກຢູ່ເຮືອນ. ສິ່ງຈູງໃຈ ເຊັ່ນ ລະບົບຈ່າຍຄ່າຕອບແທນໃນການຫາສະມາຊິກກໍສາມາດເອົາມາໃສ່ໃນລະບົບປົກກະຕິໄດ້ຖ້າຫາກການທົດລອງປະສິບຜົນສຳເລັດ.

- ບັບປຸງການສື່ສານ: ມັນມີຄວາມຈຳເປັນທີ່ຈະຕ້ອງບັບໃຫ້ເນື້ອໃນການສື່ສານສອດຄ່ອງກັບຄວາມຕ້ອງການສະເພາະຂອງຜູ້ອອກແຮງງານທີ່ເຮັດວຽກຢູ່ເຮືອນ. ຍົກຕົວຢ່າງ, ອາດຈະມີການອະທິບາຍວ່າເມື່ອເຂົ້າເປັນສະມາຊິກຂອງ ກຸ່ມຊຸດ ແລ້ວ ຜູ້ອອກແຮງງານທີ່ເຮັດວຽກຢູ່ເຮືອນຈະໄດ້ເຂົ້າສູ່ລະບົບປະກັນສັງຄົມອັນດຽວກັນກັບລັດຖະກອນ ແລະ ພະນັກງານວິສາຫະກິດ ເຊິ່ງນັ້ນເປັນການເນັ້ນໃຫ້ເຂົາເຈົ້າຮູ້ເຖິງຄວາມຍິນຍົງ ແລະ ຫນ້າເຊື່ອຖືຂອງກອງທຶນ. ເອົາກຸ່ມຂອງຜູ້ອອກແຮງງານທີ່ຕັ້ງຂຶ້ນແລ້ວເຂົ້າມາມີສ່ວນຮ່ວມໃນຂະບວນການທັງຫມົດ: ກຸ່ມຜູ້ອອກແຮງງານຕ່າງໆ ເຊັ່ນ ກຸ່ມທີ່ຂຶ້ນກັບໂຮມເນັດລາວ ຄວນຖືກເຊີນເຂົ້າໄປມີສ່ວນຮ່ວມໃນການປະເມີນຄວາມຕ້ອງການເບື້ອງຕົ້ນ ເພື່ອອອກແບບ ແລະ ຄຸ້ມຄອງບໍລິການປະກັນສັງຄົມພາກສະຫມັກໃຈ ເພື່ອຮັບປະກັນການມີສ່ວນຮ່ວມຢ່າງມີຄວາມຫມາຍຂອງຜູ້ອອກແຮງງານທີ່ເຮັດວຽກຢູ່ເຮືອນ.

ການສະໜັບສະໜູນຄວາມຕ້ອງການຂອງແຮງງານນອກລະບົບດ້ວຍວິທີການແບບມີສ່ວນຮ່ວມຈາກເຂົາເຈົ້າ ເຊິ່ງປະກອບດ້ວຍການສ້າງຄວາມເຂັ້ມແຂງທາງເສດຖະກິດ ແລະ ບັນດາມາດຕະການແບບມີສ່ວນຮ່ວມ ເຊິ່ງນອກເໜືອໄປຈາກການຊ່ວຍເຫລືອທາງສັງຄົມ ຫລື ການປະກັນໄພ (Barca and Alferts 2021). ສິ່ງດັ່ງກ່າວອາດລວມມີ ການຊ່ວຍເຫລືອດ້ານການປະກອບທຸລະກິດສະເພາະດ້ານ ແລະ ການລະເລີ່ມເພື່ອພັດທະນາສີມືແຮງງານ, ການສ້າງງານ ແລະ ອື່ນໆກ່ຽວກັບການປະກອບທຸລະກິດ. ສະນັ້ນ ມັນຮຽກຮ້ອງໃຫ້ມີການສະໜອງເງິນກູ້ຢືມດອກເບ້ຍຕໍ່າ ຫລື ບໍ່ມີດອກເບ້ຍໃຫ້ແກ່ແຮງງານນອກລະບົບເພື່ອສ້າງຄວາມຫມັ້ນທ່ຽງທາງການເງິນ ແລະ ການເຕີບໂຕ ຢູ່ໃນເສດຖະກິດນອກລະບົບ, ເຮັດໄດ້ແນວນັ້ນ ຈະຊ່ວຍເຮັດໃຫ້ຄວາມອາດສາມາດໃນການສົມທົບເຂົ້າກອງທຶນຂອງຜູ້ອອກແຮງງານເພີ່ມຂຶ້ນ ແລະ ຫມັ້ນທ່ຽງກວ່າເກົ່າ.

ເອກະສານອ້າງອີງ

Barca, Valentina and Laura Alferts. 2021. Including informal workers within social protection systems : A summary of options. SPACE. (ບາກາ, ວາເລີນຕີນາ ແລະ ລໍຣາ ອາເຟີ. 2021. ການນຳເອົາແຮງງານນອກລະບົບເຂົ້າສູ່ລະບົບປົກປ້ອງທາງສັງຄົມ: ບົດສັງລວມຫຍໍ້ຂອງບັນດາທາງເລືອກ. ສະເປຊ.)

Bonnet, Florence, Françoise Carré, Martha Chen and Joann Vanek. 2021. Home-Based Workers in the World: A Statistical Profile. WIEGO Statistical Brief No. 27. (ບອນເນັດ, ຟຣັລັງ, ຝຣັງຊິວ ກາເຣ, ມາທາ ເຊັນ ແລະ ຈວນ ວາເນັກ. 2021. ຜູ້ອອກແຮງງານທີ່ເຮັດວຽກຢູ່ເຮືອນໃນທົ່ວໂລກ: ປະຫວັດຫຍໍ້ສະແດງດ້ວຍຕົວເລກສະຖິຕິ. ບົດຄັດຫຍໍ້ທາງສະຄິຕິຂອງເຄືອຂ່າຍວີໂກ້ສະບັບທີ 27.)

Government of Lao PDR. 2020. Decree on Groups and Cooperatives. No. 606/GoL Dated 26 November 2020. Vientiane Capital. (ລັດຖະບານແຫ່ງ ສປປ ລາວ. 2020. ດຳລັດວ່າດ້ວຍກຸ່ມ ແລະ ສະຫະກອນ ເລກທີ 606/ລປ ລົງວັນທີ 26 ພະຈິກ 2020. ນະຄອນຫລວງວຽງຈັນ.)

Government of Lao PDR. 2020. National Social Protection Strategy. <https://www.ilo.org/ media/394586/download>. (ລັດຖະບານແຫ່ງ ສປປ ລາວ. 2020. ຍຸດທະສາດການປົກປ້ອງສັງຄົມແຫ່ງຊາດ. <https://www.ilo.org/ media/394586/download>.)

International Labour Organization. 2022. Social Protection Training of Trainers Toolkit for the Lao People's Democratic Republic. (ອົງການແຮງງານສາກົນ. 2020. ຄູ່ມືການຝຶກຄູ່ຝຶກກ່ຽວກັບການປົກປ້ອງທາງສັງຄົມ ສຳລັບ ສປປ ລາວ).

Lao Statistics Bureau (LSB). 2022. Draft Report for the 3rd Lao Labour Force Survey in 2022. Draft report. Internal document. (ສູນສະຖິຕິແຫ່ງຊາດ ສຖຸຕ. 2022. ບົດລາຍງານສະບັບຮ່າງ ສໍາລັບ ຜົນການສໍາຫລວດແຮງງານຂອງ ສປປ ລາວ ຄັ້ງທີ 2 ປີ 2022. ບົດລາຍງານສະບັບຮ່າງ. ເອກະສານພາຍໃນ)

LSB. 2022. Where are the Poor in Lao PDR? Small Area Estimation: Province and District Level Results, Lao Statistics Bureau, <https://documents1.worldbank.org/curated/en/099062223094539423/pdf/P176151023c9f30cc0947b0cbcbf973c4d3.pdf> (ສຖຸຕ. 2022. ຄົນທຸກຍາກໃນ ສປປ ລາວ ມີຢູ່ໃສແດ່? ຜົນການຄາດຄະເນຂະໜາດນ້ອຍໃນລະດັບພື້ນທີ່ຂັ້ນແຂວງແລະເມືອງ, ສູນສະຖິຕິແຫ່ງຊາດ, <https://documents1.worldbank.org/curated/en/099062223094539423/pdf/P176151023c9f30cc0947b0cbcbf973c4d3.pdf>)

LSB. 2018. Survey Finding Report (Lao PDR Labour Force Survey 2017). ສຖຸຕ. 2018. ບົດລາຍງານຜົນການສໍາຫລວດ (ການສໍາຫລວດແຮງງານຂອງ ສປປ ລາວ ປີ 2017)

MoF. 2021. Instruction on collecting tax from microenterprise. No. 3672/Tax Department dated 12 October 2021. (ກະຊວງການເງິນ. 2021. ຄໍາແນະນໍາການປະຕິບັດພັນທະອາກອນ ສໍາລັບ ຈຸນລະວິສາຫະກິດ. ເລກທີ 3672/ກສອ ລົງວັນທີ 12 ຕຸລາ 2021.)

MoH. 2022. National Health Insurance Strategy 2021-2025. (ກະຊວງສາທາລະນະສຸກ. 2022. ຍຸດທະສາດການປະກັນສຸຂະພາບແຫ່ງຊາດ 2021-2025)

MoIC. 2014. Notification on business operations are not required to apply for business registration certificate. No. 2037/MoIC.ERMD dated 28 October 2014. (ກະຊວງອຸດສາຫະກໍາ ແລະ ການຄ້າ. 2014. ແຈ້ງການວ່າດ້ວຍ ທຸລະກິດທີ່ບໍ່ຈໍາເປັນຕ້ອງແຈ້ງຂຶ້ນທະບຽນວິສາຫະກິດ. ເລກທີ 2037/ອຄ.ທຄວ ລົງວັນທີ 28 ຕຸລາ 2014)

MoLSW. 2019. Minister’s Agreement on Transferring Health Insurance related works to National Health Insurance Bureau . No. 2228/MoLSW dated 1 July 2019. (ກະຊວງແຮງງານ ແລະສະຫວັດດີການສັງຄົມ. 2019. ຂໍ້ຕົກລົງຂອງລັດຖະມົນຕີວ່າດ້ວຍການໂອນວຽກກ່ຽວກັບປະກັນສຸຂະພາບໄປໃຫ້ຫ້ອງການປະກັນສຸຂະພາບແຫ່ງຊາດ ເລກທີ 2228/ຮສສ ລົງວັນທີ 1 ກໍລະກົດ 2019)

Mertens, Fred, Chansathith Chaleunsinh, Wajid Habib, Paul Jasper, Umer Naeem and Revita Wahyudi. 2024. Understanding informality and expanding social security coverage in the Lao People’s Democratic Republic.

<https://researchrepository.ilo.org/esploro/outputs/report/Understanding-informality-and-expanding-socialsecurity/995358690302676>. (ເມີຕັນ, ເຟຣດ, ຈັນສະຖິດຈະເລີນສິນ, ວາຈິດ ຮາບິບ, ໂປລ ຈາສເປີ, ອຸເມີ ແນມ ແລະ ເຣວິຕາ ວາຢູດີ. 2014. ຄວາມເຂົ້າໃຈກ່ຽວກັບການຈ້າງງານນອກລະບົບ ແລະ ການຂະຫຍາຍອັດຕາການປົກຄຸມປະກັນສັງຄົມ ໃນ ສປປ ລາວ. <https://researchrepository.ilo.org/esploro/outputs/report/Understanding-informality-and-expanding-socialsecurity/995358690302676>)

National Assembly (NA). 2013. Law in Social Security. No. 34/NA dated 26 July 2013 (ສະພາແຫ່ງຊາດ. 2013. ກົດຫມາຍວ່າດ້ວຍການປະກັນສັງຄົມ ເລກທີ 34/ສພຊ ລົງວັນທີ 26 ກໍລະກົດ 2013)

National Assembly (NA). 2019a. Law on Health Insurance. No. 60/NA dated 13 December 2018. (ສະພາແຫ່ງຊາດ. 2019a. ກົດຫມາຍວ່າດ້ວຍການປະກັນສຸຂະພາບ ເລກທີ 60/ສພຊ ລົງວັນທີ 13 ທັນວາ 2018)

National Assembly (NA). 2019b. Law on Insurance (Amended). No. 78/NA dated 29 November 2019. (ສະພາແຫ່ງຊາດ. 2019b. ກົດຫມາຍວ່າດ້ວຍການປະກັນໄພ (ສະບັບປັບປຸງ) ເລກທີ 78/ສພຊ ລົງວັນທີ 29 ພະຈິກ 2019)

National Assembly (NA). 2018. Law on Social Security (Amended version). Ref. No. 54/NA dated 27 June 2018. (ສະພາແຫ່ງຊາດ. 2018. ກົດຫມາຍວ່າດ້ວຍການປະກັນສັງຄົມ (ສະບັບປັບປຸງ) ເລກທີ 54/ສພຊ ລົງວັນທີ 27 ມິຖຸນາ 2018)

Oxfam. 2021. Promoting Informal Workers’ access to the Lao Social Security Fund. A participatory research study. Full report. Internal documents. (ອົງການອັອກຟາມ. 2021. ການສົ່ງເສີມແຮງງານນອກລະບົບໃຫ້ເຂົ້າເຖິງກອງທຶນປະກັນສັງຄົມລາວ. ການສຶກສາແບບມີສ່ວນຮ່ວມ. ບົດລາຍງານສະບັບເຕັມ. ເອກະສານພາຍໃນ)

Prime Minister, 2020. National Social Protection Strategy: Vision 2030, Goal 2025. Decree of Prime Minister No. 224/PM dated 01 April 2020. Prime Minister’s Office, 2020. (ສໍານັກງານນາຍົກລັດຖະມົນຕີ, 2020. ຍຸດທະສາດການປົກປ້ອງທາງສັງຄົມແຫ່ງຊາດ: ວິໄສທັດ 2030, ເປົ້າຫມາຍ 2025. ດໍາລັດນາຍົກລັດຖະມົນຕີເລກທີ 224/ນຍ ລົງວັນທີ 1 ເມສາ 2020. ສໍານັກງານນາຍົກລັດຖະມົນຕີ 2020.

OECD. 2024. Multi-dimensional Review of Lao PDR: Financing Sustainable Development, OECD Development Pathways, OECD Publishing, Paris. <https://doi.org/10.1787/756b6663-en> (ໂອອີຊີດີ. 2024. ການທົບທວນກ່ຽວກັບ ສປປ ລາວ ໃນຫລາກຫລາຍແງ່ມຸມ: ການສະໜອງທຶນເພື່ອການພັດທະນາແບບຍືນຍົງ, ທິດທາງການພັດທະນາຂອງ ໂອອີຊີດີ, ໂອອີຊີດີພັບບຣີສຊິງ, ປາຣີ. <https://doi.org/10.1787/756b6663-en>)

Radio Free Asia Lao. 2023. Lao government increases minimum wage for third time since 2018. <https://www.rfa.org/english/news/laos/minimum-wage-10022023135555.html> (ວິທະຍຸເອເຊຍເສລີລາວ. 2023. ລັດຖະບານລາວເພີ່ມຄ່າຈ້າງງານຂຶ້ນ ຕໍ່າເປັນຄັ້ງທີ່ສາມນັບແຕ່ປີ 2018. <https://www.rfa.org/english/news/laos/minimum-wage-10022023135555.html>)

Women in Informal Employment: Globalizing and Organizing (WIEGO). n.d. Home-based Workers. WIEGO website. <https://www.wiego.org/home-based-workers-1> (ສະມາຄົມເຄືອຂ່າຍແຮງງານນອກລະບົບ ຫລື ເຄືອຂ່າຍວີໂກ້ ນິຍາມ ກ່ຽວກັບ ຜູ້ອອກແຮງງານທີ່ເຮັດວຽກຢູ່ເຮືອນ. <https://www.wiego.org/home-based-workers-1>)

ກ່ຽວກັບຜູ້ຂຽນ

ທ່ານ ນາງ ອໍຣາ ເຊວິລາ, ຜູ້ຊ່ຽວຊານດ້ານການປົກປ້ອງສັງຄົມ ລົງເລິກກ່ຽວກັບບັນຫາຕ່າງໆທີ່ທັບຊ້ອນຕ່າງໆໃນການຈ້າງງານນອກລະບົບ, ບົດບາດ ຍິງ-ຊາຍ ແລະ ຄົນຊະລາ, ແລະ ເປັນຜູ້ປະສານງານຂອງເຄືອຂ່າຍວີໂກ້ ໃນພາກພື້ນອາຊີຕາເວັນອອກສຽງໃຕ້.

ທ່ານ ນາງ ເລີບລິນ ເດ, ຜູ້ບໍລິຫານແຜນງານການປົກປ້ອງສັງຄົມ ຂອງອົງການໄອໂລ ປະຈຳ ສປປ ລາວ ຈົບປະລິນຍາໂທສາຂາບໍລິຫານທຸລະກິດ ມີປະສົບການ 12 ປີໃນວຽກວາງນະໂຍບາຍ, ການຈັດຫາທຶນ, ແລະ ການຄຸ້ມຄອງລະບົບຕ່າງໆ ກ່ຽວກັບການປົກປ້ອງສັງຄົມ.

ປອ ນາງ ຈັນສະຖິດ ຈະເລີນສິນ, ເຮັດວຽກທີ່ປຶກສາດ້ານການຄົ້ນຄວ້າຢູ່ ສປປ ລາວ, ລົງເລິກກ່ຽວກັບການຈ້າງງານນອກລະບົບ ແລະ ການຈ້າງງານ ຊົນນະບົດ, ການປົກປ້ອງສັງຄົມ, ບົດບາດ-ຍິງຊາຍ ແລະ ສະຖິຕິແຮງງານ ແລະ ຂົງເຂດອື່ນທີ່ກ່ຽວຂ້ອງ.

ກ່ຽວກັບເຄືອຂ່າຍວີໂກ້



ສະມາຄົມເຄືອຂ່າຍແຮງງານນອກລະບົບ ຫລື ວີໂກ້ WIEGO ແມ່ນເຄືອຂ່າຍລະດັບໂລກທີ່ລົງເລິກເຮັດວຽກກ່ຽວກັບການສ້າງຄວາມເຂັ້ມແຂງໃຫ້ແກ່ ຄົນທຸກຍາກໂດຍສະເພາະເພດຍິງທີ່ເຮັດວຽກຢູ່ໃນເສດຖະກິດນອກລະບົບ ເພື່ອຮັບປະກັນຊີວິດການເປັນຢູ່ທີ່ດີຂອງພວກເຂົາ. ພວກເຮົາເຊື່ອວ່າຜູ້ ອອກແຮງງານທຸກຄົນຄວນໄດ້ຮັບໂອກາດ, ສິດທິ, ການປົກປ້ອງ ແລະ ສິດໃນການມີປາກມີສຽງທາງດ້ານເສດຖະກິດທີ່ເທົ່າທຽມກັນ. ເຄືອຂ່າຍວີໂກ້ ສົ່ງເສີມໃຫ້ມີການປ່ຽນແປງ ໂດຍການປັບປຸງຕົວເລກສະຖິຕິ ແລະ ຂະຫຍາຍຄວາມຮູ້ກ່ຽວກັບເສດຖະກິດນອກລະບົບ ຮ່ວມມືກັບ ບັນດາ ເຄືອຂ່າຍ ແລະ ອົງກອນທີ່ກ່ຽວຂ້ອງ, ພ້ອມນັ້ນກໍ່ຊຸກຍູ້ໃຫ້ເກີດການປ່ຽນແປງທາງນະໂຍບາຍທັງລະດັບທ້ອງຖິ່ນ, ລະດັບຊາດ ແລະ ສາກົນ. ສຶກສາເພີ່ມເຕີມ ກ່ຽວກັບເຄືອຂ່າຍໃນລື້ງ www.wiego.org

ກ່ຽວກັບອົງການໄອໂລ



ອົງການແຮງງານສາກົນ ຫລື ໄອໂລ ILO ແມ່ນອົງການຫນຶ່ງຂອງ ອົງການສະຫະປະຊາຊາດ ເຄືອນໄຫວ ແລະ ມີສ່ວນຮ່ວມໃນທຸກຂົງເຂດທີ່ພົວພັນກັບ ໂລກຂອງຜູ້ອອກແຮງງານ. ອົງການໄອໂລ ເຮັດວຽກເພື່ອສ້າງເງື່ອນໄຂໃຫ້ສາມຝ່າຍ ທັງພາກລັດຖະບານ, ຜູ້ໃຊ້ແຮງງານ ແລະ ຜູ້ອອກແຮງງານ ໄດ້ມາ ເຮັດວຽກຮ່ວມກັນ ແລະ ຂັບເຄື່ອນດ້ວຍວິທີແກ້ໄຂບັນຫາຂອງການເຮັດວຽກໃນອະນາຄົດ ໂດຍເອົາຄົນເປັນສູນກາງ ຜ່ານສາມເສົາຄືາຫລັກ ຄື ການສ້າງ ວຽກເຮັດງານທຳ, ການສົ່ງເສີມສິດທິໃນບ່ອນເຮັດວຽກ, ການປົກປ້ອງສັງຄົມ, ແລະ ການເຈລະຈາແຮງງານ.